



Parc
naturel
régional
du Luberon

Une autre vie s'invente ici



PROGRAMME D' ACTIONS ÉDUCATIVES EN LUBERON

Année 2026-2027



Se souvenir et se projeter
Sentir, toucher, écouter
S'évader pour prendre conscience
Analyser, proposer et agir...

www.parcduluberon.fr



ÉDITO

S'immerger dans un milieu naturel, observer la biodiversité, ressentir un paysage, goûter les fruits et légumes de saison, être éco-délégué : autant d'expériences qui permettent aux jeunes de mieux connaître le territoire dans lequel ils vivent et de devenir des acteurs éclairés de leur avenir.

Le programme annuel d'actions éducatives 2026/2027 du Parc naturel régional du Luberon applique concrètement cette pédagogie active et rentre pleinement dans les objectifs de notre nouvelle Charte du Parc 2026-2041 : sa mesure 44 notamment, dédiée à l'accompagnement des jeunes générations dans les enjeux de transition auxquels nous devons répondre, nous engage collectivement ; à nous en donner les moyens, à travailler ensemble pour coconstruire des dispositifs éducatifs adaptés, à structurer des lieux d'accueil exemplaires et inspirants.

Cette ambition prend vie grâce à l'implication des équipes pédagogiques du territoire et de nos partenaires intervenants. Ce programme annuel sera également celui de l'anniversaire des 50 ans du Parc, pour lequel nous souhaitons associer les jeunes générations.

Nous vous souhaitons de belles découvertes et de riches expériences tout au long de cette année.



Dominique SANTONI

Présidente du Parc naturel régional du Luberon



CES ACTIONS PRENNENT FORME GRÂCE :

- au soutien financier de nos partenaires : Agence de l'Eau Rhône Méditerranée Corse, Office français de la biodiversité, Direction régionale de l'environnement, de l'aménagement et du logement (DREAL) de Provence-Alpes-Côte d'Azur ;
- au cadre partenarial et de confiance avec les services de l'Éducation nationale ;
- au savoir-faire et à l'investissement de tous les instants de nos partenaires intervenants éducatifs :

Agence Locale de la Transition Énergétique, Ass. Am'Api, Ass. Améthyste, Ass. Au Maquis, CIVAM PACA, CPIE Alpes de Provence, CPIE Pays de Vaucluse / Ass. Opus, Collectif Cèdres (T. Guarente, C. Lopez), Ass. Les petits débrouillards, Ligue pour la Protection des Oiseaux PACA, Soc. La Terre en Tête, Indépendants (A. Chassignon, V. Gomelet / Mina de la estrella).

LES POINTS ESSENTIELS

Les projets avec le Parc

Des projets interdisciplinaires et transversaux

Se rapprocher du Parc, c'est imaginer autour de VOTRE projet éducatif :

- Un partenariat : les interventions du Parc ne peuvent donc constituer en elles-mêmes le projet ! Préparation, exploitation des interventions, travail avec d'autres partenaires, identification des ressources pédagogiques...
- Une démarche de projet : comment impliquer pleinement l'enfant au déroulement du projet qu'il vit, quelle est la question, la problématique de départ qui se sera posée à la classe, qui donnera envie aux élèves de s'investir, d'être actifs.
- Une approche globale : intimement liée à l'éducation au territoire, elle doit favoriser, s'appuyer sur la convergence disciplinaire, faisant de la problématique retenue le point d'entrée de tous les apprentissages de l'année. Les découvertes de terrain peuvent faire appel à une compétence en mathématiques, en langue(s), alimenter un projet artistique... Soutenu par une diversité d'approches pédagogiques, le projet revêt ainsi un intérêt pour chacun des apprenants.

Pour interpréter et s'ancrer sur le territoire

L'accompagnement du Parc est centré sur le contexte local et privilégie l'approche de terrain. S'appuyer sur les ressources locales doit permettre de :

- Découvrir et s'appropriier son territoire de vie : observer, analyser, comprendre, rencontrer...
- Acquérir des repères sensoriels, scientifiques, économiques et culturels.
- Connaître les éléments caractéristiques du territoire : biodiversité, paysages, eau, énergie, géologie.
- Prendre conscience des évolutions du territoire et des impacts négatifs et positifs des humains sur leur environnement.
- Comprendre les enjeux liés à l'interrelation des humains et de leur environnement.

En agissant, partageant, se projetant...

Le projet doit se traduire par un acte concret pour la classe, pour les élèves, afin de :

- Participer, se fédérer autour d'une réalisation collective.
- Partager le projet, s'exprimer sur son territoire de vie, débattre.
- Être en mesure de (re)définir son comportement : sens critique, éducation au choix, initiative...
- Envisager une suite : chez soi, à l'école, l'année prochaine, donner le relais à d'autres classes, d'autres élèves, d'autres acteurs du territoire...

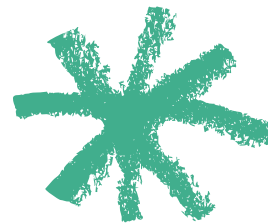


SOMMAIRE

- 3 Les points essentiels
- 4 Les étapes de mon projet
- 6 Appels à participation :
 - 6 • Faire classe dehors
 - 8 • 50 ans de Parc !
 - 10 • Manger Luberon, c'est bon pour la santé !
 - 12 • Cette biodiversité qui luberonne !
 - 14 • Paroles de pierres !
 - 16 • Changement climatique : les chemins de l'eau
 - 18 • Les défis pour le Parc
 - 19 • Aires terrestres éducatives
 - Éducation artistique et culturelle
- 20 Les plus pour le second degré :
 - 20 • Des interventions spécifiques
 - 21 • Accompagnement des éco-délégués
- 22 Les sites d'accueil du Parc du Luberon
 - 22 • Graines de médiateurs



LES ÉTAPES DE MON PROJET



1 • Ma réponse

à l'appel à projets du Parc

Dates de retour pour les fiches d'intention :

mercredi 9 septembre 2026 pour le niveau primaire

mercredi 30 septembre 2026 pour le niveau secondaire

La fiche d'intention constitue le point de départ de votre collaboration avec le Parc et ses intervenants !

Elle doit permettre de partager vos idées, vos envies, vos attentes, vos priorités, le temps affecté, vos questionnements... Ces différents éléments nous permettront d'orienter le choix de l'intervenant, de vous proposer des pistes de travail avec vos élèves. Vous pouvez vous inspirer des différentes pistes d'investigations présentes dans les présentations de chaque thématique.

Veillez à bien prendre connaissance des engagements demandés et mentionnez-les dans la fiche d'intention. Il est important que l'ensemble des rubriques (recto et verso de la fiche) soit renseigné.

2 • La sélection

du projet

En fonction du nombre de demandes et du budget disponible, la commission de sélection a pour objectif de retenir les projets les plus pertinents, et de faire du lien avec les actions du Parc, les ressources territoriales, en croisant les regards de ses différents membres les composant.

La commission s'appuie sur des critères de sélection (voir ci-après) validés par les élus du Parc naturel régional du Luberon. Elle se déroule en lien avec les représentants de l'Éducation Nationale (Circonscriptions, réseaux territoriaux, réseau des enseignants Correspondants-Parc).

Pour que mon projet soit retenu, je veille à :

- envoyer une fiche d'intention dûment remplie avant la date limite de réception des projets**, cachet de la poste - ou date du mail - faisant foi
- m'inscrire dans une démarche de projet pédagogique cohérente**, en ayant identifié les différentes phases : rencontres/immersion, questionnements/recherche, investigation/interprétation et valorisation/restitution
- ancrer mon projet** dans le territoire et dans la vie de l'élève
- faire le lien avec les programmes scolaires** et relier le projet à l'un des 3 parcours éducatifs : santé, éducation artistique et culturelle, citoyen
- développer la transversalité et l'approche pluridisciplinaire du projet** (éventuellement la dimension inter-cycles)
- enrichir mon projet avec d'autres partenariats que le Parc** (commune, associations, artistes, conservatoires, scientifiques...).

NB : D'autres critères, indépendamment de la qualité de votre projet, seront pris en compte dans le choix des projets : l'équitable répartition des projets sur l'ensemble du territoire du Parc et un certain renouvellement des enseignants et/ou écoles bénéficiaires d'une année sur l'autre.

3 • L'organisation

de votre projet

Septembre - octobre 2026

Le Parc travaille sur votre projet et construit un programme d'animations et d'interventions adapté, avec les partenaires éducatifs et éventuellement d'autres acteurs locaux.

Un courrier postal d'acceptation du projet avec les modalités de mise en œuvre vous est adressé à l'école.

Avant les vacances de la Toussaint

L'intervenant qui accompagnera votre projet vous contacte.

Une rencontre est programmée pour que vous échangiez et finalisiez ensemble le projet : la progression pédagogique, l'organisation des sorties (dates, contenu, préparation), le travail effectué par la classe entre les interventions, la valorisation du projet, le rôle de chacun.



4 • Le déroulement

de votre projet

D'octobre 2026 à mai 2027

Le projet se réalise. Les différents intervenants vous accompagnent (animateurs, chargés de mission du Parc, acteurs locaux...).

Vous bénéficierez de :

- 3 interventions sur le terrain ou en classe
- jusqu'à 5 demi-journées pour les Défis pour le Parc et l'action «Faire l'école dehors».



5 • La valorisation

de vos découvertes, de vos actions ou du défi réalisé

Mai - juin 2027

Vous partagez votre expérience à l'école ou dans la commune (exposition photos, court-métrage, invitation des parents, des élus, des acteurs ayant participé au projet...).

Vous adressez au Parc quelques productions (photos, écrits, témoignages...), qui pourra les valoriser sous différentes formes (site internet, exposition à la Maison du Parc, livret...).



6 • Le bilan

de l'action avec le Parc

Juin - juillet 2027

En fin d'année, vous évaluez le projet avec le Parc et vous étudiez éventuellement le moyen de le pérenniser.

Cette étape nous est indispensable pour justifier de notre action auprès de nos partenaires financeurs, de réorienter si nécessaire l'action éducative du Parc, d'évaluer le travail partenarial...



© école Bosco à Apt



À chacun son rôle !

La base de la réussite de votre projet de classe repose sur la concertation tout au long du projet avec l'intervenant du Parc !

- L'intervenant du Parc est garant de l'adéquation de ses interventions avec le niveau scolaire et le projet de la classe, du déroulement de ses interventions (lieu, modalités, matériel spécifique, sécurité...).
- L'enseignant référent est garant de la dynamique de la classe autour du projet, des activités à réaliser en classe entre les interventions, de la préparation de la venue de l'intervenant (apport de notions, préparation de matériel défini en amont), de l'attention de la classe, de sa participation active.
- Le binôme enseignant/intervenant est garant de l'évolution concertée du projet (préparation, bilans réguliers, évaluation finale).



APPEL À PARTICIPATION

Faire classe dehors



Faire classe dehors représente des pratiques d'enseignement reposant sur des sorties régulières dans les espaces naturels à proximité ou dans l'école. Ces pratiques mobilisent des approches interdisciplinaire et transversale aux domaines d'apprentissage des programmes scolaires.

La crise sanitaire liée à la pandémie de COVID-19, le contexte de révision de la Charte du Parc, le retour et le regard des intervenants du Parc sur l'évolution du lien des élèves à la nature depuis quelques années, suscitent et/ou renforcent des réflexions plus profondes sur les besoins de nature des jeunes générations.

Éloignement de la nature, syndrome (et symptômes) de manque de nature impactant notre santé physique ou psychique, lien entre expérience de nature et nos façons de vivre et de penser, d'agir et de gouverner..., de multiples recherches et études scientifiques émergent depuis quelques années et soulignent le besoin croissant d'un autre rapport avec notre environnement naturel.

Ces réflexions questionnent ainsi notre lien avec le dehors, notre rapport au vivant, la place de la nature dans le développement de chaque homme et femme, et les modes et contenus d'éducation des jeunes générations.

Le développement de cette pratique montre également les bienfaits éducatifs : motricité, coopération, climat scolaire, mais aussi faire des maths ou de la science, acquérir du vocabulaire, développer des activités artistiques... les retours d'enseignants et de scientifiques sont unanimes sur son effet sur les capacités d'apprentissage des élèves.



En pratique

Ces opérations comprennent

La classe du dehors :

- L'engagement de l'enseignant (cycles 1 à 3) à sortir à un rythme régulier tout au long de l'année.
- Des temps d'animation sous forme de "Mercredi du Parc" (2 à 4 dans l'année selon inscriptions)
- La mise à disposition de ressources éducatives.
- Un support de communication et présentation du projet pour les parents d'élèves.
- Un accompagnement de 4 à 5 demi-journées avec un intervenant du Parc.

Expérimenter la classe du dehors *Cycles 1 à 3*

Afin d'accompagner le développement de la pratique de l'école dehors, le Parc du Luberon souhaite engager un partenariat avec des enseignants et leurs élèves afin de poser les bases d'une réflexion sur la généralisation d'une éducation par la nature dans les prochaines années.

Les intervenants du Parc, spécialisés dans cette approche accompagneront l'enseignant dans sa pratique, par le partage de conseils et d'activités, et/ou par des interventions en classe : choix du terrain, dans la cour ou ailleurs, sécurité, tenue, matériel, relations avec les parents, mise en place de rituels, trace des activités, lien entre classe dehors et en salle, exemples d'activités

Un groupe de travail sera formé, composé des enseignants participants, d'intervenants et techniciens du Parc pour une mise en œuvre progressive. Le but sera de partager les objectifs pédagogiques de chacun-e, de définir les compétences visées, afin d'adapter une progression pédagogique et définir des propositions d'activités. Il devra permettre d'échanger tout au long de l'année sur les pratiques de chacun, d'identifier les freins et leviers de cette démarche pédagogique.



Action ciblée

Coins de verdure pour la pluie

Cycles 1 à 3



Écoles engagées par leur commune dans une opération de désimperméabilisation et de végétalisation de leur cour.



Dans un contexte d'adaptation au dérèglement climatique, le Parc du Luberon accompagne les communes dans leur projet de désimperméabilisation et végétalisation des cours d'écoles. Deux objectifs environnementaux sont visés par cette action : améliorer la gestion des eaux pluviales et lutter contre le phénomène d'îlots de chaleur caractérisant de plus en plus les espaces minéralisés.

Mais ce projet va plus loin : il est également l'occasion de repenser les pratiques et usages éducatifs des cours d'école... Que ce soit avant les travaux et la compréhension des enjeux environnementaux (cycle de l'eau et gestion des eaux pluviales selon le type de sols, rayonnement solaire, biodiversité en ville, concertation des élèves sur leurs usages actuels et futurs...) ou après (découverte de la nouvelle cours, des végétaux présents, des nouveaux usages, charte d'usage et d'entretien), le Parc du Luberon accompagne les communes et les établissements scolaires dans la mise en œuvre de ce nouvel espace-cours. Les écoles concernées pourront ainsi désigner une à deux « classes ambassadrices ». Dans ce cadre, élèves comme enseignants, deviennent acteurs de la transformation de leur cour en proposant leurs idées à la commune et au bureau d'études paysagiste, lors d'ateliers de co-conception.

Le Parc du Luberon lance un Appel à manifestation d'intérêt en juin 2026 afin d'identifier 10 nouvelles cours qui seront accompagnées dans leur désimperméabilisation et végétalisation.



Coins de verdure pour la pluie :

- Un cycle de 3 demi-journées d'interventions.
- La mise à disposition de ressources et kit d'activités.
- L'engagement de la classe participante (CE2 ou CM1), dans une mission de « classe ambassadrice du projet », chargée de suivre, communiquer sur le projet et préparer le moment d'inauguration l'année scolaire suivante.



APPEL À PARTICIPATION

Cycle 3 et +

50 ans de Parc !



Le Parc naturel régional du Luberon aura 50 ans en 2027 !

Initié par quelques élus visionnaires, il s'agissait alors de s'interroger sur l'urbanisation croissante et la fréquentation touristique, qui faisaient craindre une dégradation des paysages. Depuis, le Parc s'est employé à préserver, accompagner la valorisation de patrimoines naturels et culturels exceptionnels, façonnés par une géomorphologie, une situation géographique particulière et des siècles d'occupation humaine.

La qualité de nos paysages en est un formidable témoin : au fil des siècles, le Luberon a su garder cette authenticité, tout en préservant le dynamisme de son territoire,

Mais ces paysages ne sont pas immuables : ils sont le reflet des activités humaines, économiques, sociales et culturelles du territoire. Ils vivent, se transforment, au gré des évolutions des activités humaines (agricoles, mobilités...) : la transition énergétique en est l'illustration même avec le questionnement du développement des énergies renouvelables sur notre territoire, et les différents impacts (paysages, biodiversité, alimentaire...) qui pourraient en découler.

Nos intentions pédagogiques :

En utilisant l'Observatoire photographique du paysage du Parc, les élèves prendront conscience des évolutions de leurs paysages durant ce dernier siècle. Une approche terrain devra leur permettre de s'immerger dans leur paysage, et de questionner ce qui fait sens pour eux, ce qui les relie à leur propre perception et vécu de leur territoire de vie. Ils seront ensuite invités à se projeter dans le futur autour de problématiques proposées par le Parc, et par une découverte et une réflexion autour de l'outil IA : la production collective d'un prompt pour une IA générative d'une image décrivant leur paysage dans 50 ans, devra permettre de commenter, expliquer, critiquer cette production.



En pratique

Cette action comprend :

- Un cycle d'interventions de 3 à 4 demi-journées avec un intervenant spécialisé.
- La réalisation d'un rendu de l'action : pour cette action en lien avec les 50 ans du Parc, celle-ci pourra prendre une forme homogène pour toutes les classes.
- La participation à une réunion collective de cadrage en début d'année scolaire.
- Des ressources à disposition en prêt ou téléchargeables : fonds documentaires, malles pédagogiques... Une liste des ressources sera adressée aux enseignants participants.



Quelques pistes d'investigation :

Nous vous proposons ici quelques exemples de pistes d'investigation, sous forme de problématiques, s'appuyant sur les phases d'un projet : Découvrir-Comprendre-Agir. Celles-ci ne sont pas exhaustives : nous sommes curieux de vos propositions !

- Quelles sont les composantes et les unités paysagères du territoire du Parc, de ma commune ?
- Comment différencier les éléments d'origine naturelle ou anthropique des paysages ?
- Qu'est ce qui peut être gagné ou perdu au cours des prochaines décennies et quels en sont les enjeux ?
- Mon paysage dans 50 ans : que voudrions-nous garder dans nos paysages, qu'est-ce qui devrait changer pour répondre aux problèmes du changement climatique ?

Une variété d'approches et d'activités :

Les partenaires intervenants du Parc proposent des activités variées s'appuyant sur diverses approches : quelques exemples sont abordés ici afin de vous permettre d'orienter vos attentes en fonction de votre projet, des caractéristiques de votre classe, de vos objectifs pédagogiques. Avec une priorité : privilégier le terrain et l'alternance des approches !

Approche scientifique

Comprendre l'origine géologique des paysages, aborder le relief et ses grandes lignes directrices, les lignes de force, l'occupation du sol et les grandes unités de paysage, les points d'appel etc... échelonner la description suivant les différents plans et réaliser un rapide croquis. Utiliser des cartes IGN, des photos aériennes.

Approche sensorielle

Approcher un paysage par les sens : paysage sonore, odorant, tactile, gustatif (un paysage, ça se mange et ça se boit !)...

Approche sensible

Inventer un paysage imaginaire en réalisant un photomontage. Sur les lieux visités : se repérer, exprimer sa perception du paysage par le dessin, la poésie...croiser les différents regards sur le paysage : le paysage vu par le photographe, le géologue, l'aménageur, le naturaliste, l'habitant, le touriste, l'écrivain...



Approche ludique

Décrypter les composantes d'un paysage en faisant un portrait chinois. Emmener un objet de son paysage quotidien et le présenter aux autres. Montrer la genèse du paysage à l'aide d'un modèle en pâte à modeler.

Approche systémique

Aborder l'évolution des paysages, en présentant des images et photos anciennes montrant des scènes de vie, dater les différents événements, des faits historiques... donner ses hypothèses et ressentis face à ce paysage et ses dynamiques, aborder les changements en cours (déclin de l'agriculture, urbanisation, développement touristique, développement des énergies renouvelables...)

Approche pragmatique

S'impliquer dans le plan de paysage du Parc du Luberon : organiser un concours photo, réaliser un loto des paysages de sa commune. Réaliser une maquette du paysage autour de son école. Participer à l'Observatoire photographique du Luberon (reconduction des photos à différents intervalles de temps).

Savoir utiliser l'IA de façon réfléchie (cohérence des prompts pour limiter l'impact énergétique) pour imaginer les paysages de demain.



© Parif Gabnor - pixabay

APPEL À PARTICIPATION

Tous niveaux

Manger Luberon, c'est bon pour la santé !

Si notre alimentation a des conséquences sur notre santé et notre équilibre, elle a aussi une influence sur notre agriculture et ses pratiques, les paysages qui nous environnent et même le climat !

Or, le territoire du Luberon est une vraie corne d'abondance, plus encore, c'est un trésor de santé : huile d'olive, fromages de chèvre, fruits et légumes, aromatiques, noix... Ces produits composent ce que l'on appelle la diète méditerranéenne, reconnue depuis 2011 au patrimoine immatériel de l'humanité à l'UNESCO. Ce patrimoine culturel et alimentaire remarquable, réputé dans le monde entier, doit être transmis à la nouvelle génération, pour qu'elle en fasse bon usage, se régale, protège sa santé et valorise les territoires et les productions locales.

Depuis 2009, le Parc naturel régional du Luberon mène une politique volontariste pour développer les circuits courts et de proximité, en accompagnant la création de marchés paysans et de magasins de producteurs, en introduisant des produits locaux bio dans les cantines...

En 2017, son action a été labellisée Projet alimentaire territorial (PAT Luberon) par le ministère de l'Agriculture et de l'Alimentation.

Nos intentions pédagogiques :

Dans le cadre du programme national nutrition santé (PNNS), le Parc du Luberon développe des programmes éducatifs en lien avec les programmes scolaires.

L'objectif principal est de transmettre les fondamentaux d'une alimentation locale, de qualité et accessible à tous, le but étant de comprendre et d'apprécier pour mieux protéger les richesses et les spécificités de notre territoire.



© école La Colline à Cavaillon

En pratique

Cette action comprend :

- Un cycle d'interventions de 3 demi-journées avec un intervenant spécialisé.
- La réalisation d'un rendu de l'action : à retourner au Parc en fin d'année scolaire.
- Des ressources à disposition en prêt ou téléchargeables : fonds documentaires, malles pédagogiques... Une liste des ressources sera adressée aux enseignants participants.



Projet reconnu par l'État

FR RÉPUBLIQUE FRANÇAISE



Quelques pistes d'investigation :

Nous vous proposons ici quelques exemples de pistes d'investigation, sous forme de problématiques, s'appuyant sur les phases d'un projet : Découvrir-Comprendre-Agir. Celles-ci ne sont pas exhaustives : nous sommes curieux de vos propositions !

- Quelle est l'origine des produits que nous consommons ?
- De quelle façon sont-ils produits, transformés et acheminés jusque dans nos assiettes ?
- Quels sont les liens entre notre alimentation, notre santé et l'environnement ?
- Qu'est-ce que le régime méditerranéen (diète méditerranéenne) ?
- Est-ce que nos choix alimentaires ont une influence sur la planète ?
- Être bien informés, choisir les produits que l'on consomme, éviter le gaspillage... Quels choix a-t-on et comment peut-on agir ?



© école Bosco à Apt

Une variété d'approches et d'activités :

Les partenaires intervenants du Parc proposent des activités variées s'appuyant sur diverses approches : quelques exemples sont abordés ici afin de vous permettre d'orienter vos attentes en fonction de votre projet, des caractéristiques de votre classe, de vos objectifs pédagogiques. Avec une priorité : privilégier le terrain et l'alternance des approches !

Approche scientifique

Travailler sur l'origine des aliments (animale, végétale ou minérale), les cycles de vie d'une plante, d'un animal, les interactions des êtres vivants entre eux et dans leur milieu... Enquête et comparaison des modes de vie et d'alimentation dans l'espace et dans le temps : que mange-t-on aujourd'hui, avant ? Et comment produit-on ici, ailleurs ? Quels liens avec les paysages ?

Approche sensorielle

Faire découvrir les plaisirs que la diversité alimentaire peut procurer, valoriser les sensations de l'enfant pour mieux l'éveiller à la réflexion : organiser des ateliers de découverte des odeurs, des saveurs, des épices et des essences...

Approche sensible

Créer des affiches de promotion du patrimoine culinaire local, découvrir le fonctionnement d'une ferme et rencontrer un paysan local, tisser notre lien à la nature par la cueillette sauvage et sa dégustation.

Approche ludique

Jeu de plateau pour découvrir les produits locaux et leur saisonnalité, composer des repas locaux et équilibrés pour la cantine, lire les étiquettes des produits de la maison...

Approche systémique

Étudier un menu de la cantine : connaissance de l'origine et la provenance des produits, coût énergétique de l'approvisionnement, recyclage des déchets. Comprendre les enjeux de développement des circuits courts...

Approche pragmatique

Aller au marché paysan ou en magasin de producteurs et cuisiner quelques produits, faire pousser des légumes dans le jardin de l'école, devenir ambassadeurs du « Bien manger en Luberon », mettre en place des actions à l'école pour éviter le gaspillage à la cantine, installer un composteur, inscrire l'école dans une démarche E3D.



© école La Colline à Cavailhon



APPEL À PARTICIPATION

Tous niveaux

Cette biodiversité qui luberonne !

L'Observatoire national de la biodiversité estime qu'environ un quart des espèces présentes en France sont aujourd'hui en déclin ou en voie de disparition. Si certains animaux emblématiques sont en danger, les menaces pèsent aussi sur la biodiversité ordinaire : ces multiples espèces méconnues qui nous entourent et dont nous sous-estimons trop souvent le rôle essentiel dans nos vies.

On constate qu'en France, les populations d'insectes ont chuté d'environ 80 % et les populations d'oiseaux entre 30 et 70 % selon les espèces, en seulement 30 ans !

Pelouses sèches, plateaux, falaises, gorges profondes, combes, forêts de pin, de cèdre ou de chêne, alternant avec les broussailles de la garrigue, plaines alluviales où divaguent rivières et rus... Le Luberon possède une multitude de milieux naturels, réserves d'une biodiversité exceptionnelle : 1 800 espèces de végétaux (35% de la flore française) dont 70 protégées statutairement, 135 espèces d'oiseaux (50%), 2 300 espèces de papillons (40%).

Tout ce patrimoine géologique, floristique, faunistique et paysager concourt à un ensemble écologique indissociable que le Parc du Luberon inventorie, cartographie et protège depuis plus de quarante ans à travers différents axes d'interventions : animation de sites Natura 2000, suivis d'espèces faunistiques et floristiques, mesures agro-environnementales, suivi zones humides...

Nos intentions pédagogiques :

Nous ne protégeons que ce que nous connaissons ! Mais il est constaté que le lien que nous entretenons avec la nature s'effrite de génération en génération, développant une amnésie environnementale, nous limitant dans la prise en compte dans nos actes et décisions de la dégradation de notre environnement.

L'accompagnement du Parc vise avant tout à permettre une (re) découverte de cette nature, en s'immergeant dans les milieux naturels. Il propose aux élèves d'acquérir tout au long de leur scolarité la notion de biodiversité, les enjeux liés à son érosion et réfléchir aux actions que l'on peut mettre en œuvre à l'école, chez soi, pour préserver, accueillir cette biodiversité. La connaissance partagée de celles-ci doit ainsi permettre de réinterroger la relation entre les humains et la nature.



© école Melina Mercouri à Cadenet

En pratique

Cette action comprend :

- Un cycle d'interventions de 3 demi-journées avec un intervenant spécialisé.
- La réalisation d'un rendu de l'action : à retourner au Parc en fin d'année scolaire.
- Des ressources à disposition en prêt ou téléchargeables : fonds documentaires, malles pédagogiques... Une liste des ressources sera adressée aux enseignants participants.



© école Bosco à Apt



© collège P. Gautier à Cavailhon

Quelques pistes d'investigation :

Nous vous proposons ici quelques exemples de pistes d'investigation, sous forme de problématiques, s'appuyant sur les phases d'un projet : Découvrir-Comprendre-Agir. Celles-ci ne sont pas exhaustives : nous sommes curieux de vos propositions !

- Quels sont les animaux, les végétaux qui vivent sur notre territoire ? Dans notre environnement quotidien ?
- Quels sont les milieux naturels de notre territoire (garrigue, forêt, milieux humides, cours d'école, espace agricole...)?
- Pourquoi parle-t-on de services rendus par la nature ?
- Comment préserver et accueillir la biodiversité dans mon établissement scolaire ?
- Pourquoi participer à des programmes de sciences participatives ?

Une variété d'approches et d'activités :

Les partenaires intervenants du Parc proposent des activités variées s'appuyant sur diverses approches : quelques exemples sont abordés ici afin de vous permettre d'orienter vos attentes en fonction de votre projet, des caractéristiques de votre classe, de vos objectifs pédagogiques. Avec une priorité : privilégier le terrain et l'alternance des approches !

Approche scientifique

Observations, détermination, identification, classification des êtres vivants. Se servir d'outils/instruments (boîte-loupe, loupe, microscope, clé de détermination,...). Analyse de documents sous plusieurs formes.

Approche sensorielle

Découverte sensorielle d'un milieu : plantes odorantes, formes, couleurs, texture, dégustations de plantes sauvages, points d'écoute/paysage sonore, marcher pieds nus,...

Approche sensible

Création de Land-Art à partir d'éléments naturels, écouter/ créer un conte mettant en scène la biodiversité, dessins naturalistes, croquis.

Action ciblée



Les ABC de la biodiversité

Cycle 3

Écoles des communes partenaires du Parc sur l'opération Atlas de la biodiversité et de la géodiversité communales : La Brillanne, Mérindol, Oppède et Saint-Saturnin-lès-Apt.

Un Atlas de la biodiversité communale (ABC) est une démarche qui permet à une commune de connaître, de préserver et de valoriser son patrimoine naturel. Le volet éducatif doit permettre d'associer une ou plusieurs classes de la commune, avec des objectifs pédagogiques de découverte des différents milieux naturels de la commune, de leur faune et flore, de comprendre le concept de biodiversité et ses enjeux de préservation, et de susciter l'action des jeunes ambassadeurs : rencontres/interviews d'habitants, choix espèce emblématique, création d'une Aire Terrestre Educative...

Renseignement et inscription :

Noanne ADAM
pedagogie@parcduluberon.fr



Approche ludique

Jeu de rôle (illustrer un réseau trophique, illustrer les conflits d'usages entre acteurs d'un milieu), jeu de plateau pour connaître la biodiversité.

Approche systémique

Education politique, débats, compréhension du rôle et de la responsabilité des humains dans la gestion et l'évolution des milieux naturels, rencontre d'acteurs (élus, agents du Parc, ONF...).

Approche pragmatique

Mettre en œuvre une action en faveur de la biodiversité : installation de refuges, nichoirs/mangeoires, plantations/cultures.



APPEL À PARTICIPATION

Cycle 2 et +

Paroles de pierres !

Les roches sont de précieux témoins de l'histoire de notre planète. Pour qui sait les lire, elles racontent les transformations qui ont touché la Terre, les milieux naturels, les êtres vivants et le climat. Issues des roches, les pierres témoignent aussi des modes de vie, des connaissances et des savoir-faire des populations qui se sont succédé sur le territoire, depuis les origines. Par leurs couleurs, leurs formes et leurs propriétés, les pierres ont guidé les manières de construire et d'aménager les villages, contribuant ainsi à l'identité architecturale du Luberon.

Le Parc naturel régional du Luberon est reconnu Géoparc mondial UNESCO. Cette reconnaissance internationale valorise l'engagement du territoire Luberon dans la protection et la valorisation des patrimoines de la Terre. Une cinquantaine de géosites sont identifiés pour permettre une approche de l'histoire géologique et une compréhension des relations qui unissent les humains à la Terre.

Nos intentions pédagogiques :

À la croisée de l'approche géologique et de l'approche culturelle, ce projet permet aux élèves de comprendre leur territoire dans toute sa diversité et ses ressources. L'année des géosciences doit permettre de mettre en avant ce patrimoine et la richesse des possibilités pédagogiques qu'il offre : en privilégiant une approche locale et concrète, et en montrant les multiples relations entre minéral et vivant, entre minéral et humains.



En pratique

Cette action comprend :

- Un cycle d'interventions de 3 demi-journées avec un intervenant spécialisé.
- La réalisation d'un rendu de l'action : une production en arts plastiques (primaire, collège) ou un poster scientifique (lycée) qui seront valorisés en fin d'année scolaire à la Maison du Parc.
- Des ressources à disposition en prêt ou téléchargeables.





Quelques pistes d'investigation :

Nous vous proposons ici quelques exemples de pistes d'investigation, sous forme de problématiques, s'appuyant sur les phases d'un projet : Découvrir-Comprendre-Agir. Celles-ci ne sont pas exhaustives : nous sommes curieux de vos propositions !

- Que nous disent les roches et les pierres de notre région sur son histoire géologique ?
- Quels indices pouvons-nous trouver dans l'environnement géologique près de l'école ou dans les environs ?
- Quels liens entre les paysages que nous voyons et l'histoire géologique de la région ?
- En quoi la composition du sol conditionne ce qui pousse et vit en surface, tout en impactant les activités humaines ?

Une variété d'approches et d'activités :

Les partenaires intervenants du Parc proposent des activités variées s'appuyant sur diverses approches : quelques exemples sont abordés ici afin de vous permettre d'orienter vos attentes en fonction de votre projet, des caractéristiques de votre classe, de vos objectifs pédagogiques. Avec une priorité : privilégier le terrain et l'alternance des approches !

Approche scientifique

Déterminer l'origine et l'histoire des roches : sédimentaire, marine, lacustre, reconstituer des paléoenvironnements à partir des empreintes de mammifères, observer des fossiles à la loupe binoculaire et s'entraîner à la classification...

Approche sensorielle

Découvrir les propriétés de plusieurs roches : dure, tendre, poreuse, meuble, imperméable, soluble...

Faire une sortie de terrain en immersion dans un géosite du Parc.

Approche systémique

Faire une lecture de paysage et en comprendre les origines.



Action ciblée

L'aventure des Géoparc français !

Cycle 3

Le Luberon est un territoire labellisé Géoparc mondial UNESCO : une correspondance avec une classe d'un autre Géoparc français permettra de (re)découvrir son territoire et d'échanger tout au long de l'année sur 4 thématiques : La géologie de nos territoires - Histoire, légendes et modes de vie - Les savoir-faire traditionnels - Biodiversité et paysages. Vous bénéficierez :

- d'un jumelage avec une classe,
- d'un accompagnement pour la découverte des 4 thématiques proposées,
- d'un espace collaboratif pour découvrir les autres échanges entre Géoparc,
- d'une liberté dans la forme des échanges.

Inscription avant le 26 juin 2026

par envoi numérique à pedagogie@parcduluberon.fr

Approche sensible

Enquêter sur les bâtiments anciens de son village, de sa ville : origine et utilisation des roches qui les constituent, visites de carrières... Témoignages des « anciens » sur l'utilisation des pierres. Rencontrer un géologue qui explique son travail.

Approche ludique

Jouer aux paléontologues en herbe grâce à un chantier de fouilles reconstitué. Partir à la recherche de traces du passé sur un site fossilifère. Comprendre les mouvements géologiques grâce à des maquettes.

Approche pragmatique

Construire un mur en pierre sèche, une borie. Découvrir et utiliser les outils du géologue et du paléontologue.



APPEL À PARTICIPATION

Cycle 3 et +

Changement climatique : les chemins de l'eau

Le territoire du Luberon aux caractéristiques hydriques particulières (climat méditerranéen, gruyère karstique laissant « fuiter » l'eau...) voit les bassins versants des rivières du nord Luberon en particulier devenir déficitaires au regard des besoins en eau (usages, milieux).

Les habitants du Luberon ont, au fil des siècles, aménagé, équipé, structuré le territoire, pour apprivoiser, canaliser, conserver cette ressource si précieuse... Le progrès technologique nous a amené à chercher toujours plus d'eau, toujours plus loin ou plus profond, transformant peu à peu notre territoire, son agriculture, nos modes de vie.

Dans un contexte de changement climatique de plus en plus perceptible, la ressource en eau (re)devient un enjeu majeur pour les territoires méditerranéens comme le Luberon : cette ressource naturelle est désormais sous pression sur certaines périodes de l'année (baisse des précipitations hivernales, accentuation des sécheresses estivales), avec un fort impact sur les milieux naturels et leur biodiversité, de potentiels conflits d'usages lors des périodes de pénurie (mise en œuvre de limites de prélèvement), ou encore un risque inondation accru...

Nos intentions pédagogiques :

Cette action éducative vise à développer une culture commune de l'eau, au regard des enjeux actuels. 2 axes sont prioritaires :

- la découverte des zones humides et cours d'eau du territoire, et la compréhension de l'importance de leurs fonctions régulatrices,
- la compréhension des impacts du changement climatique sur le cycle de l'eau, et l'importance de l'action locale en réduisant les effets (désimperméabilisation des sols, revégétalisation, gestion des crues, les économies d'eau ...).



En pratique

Cette action comprend :

- Un cycle d'interventions de 3 demi-journées avec un intervenant spécialisé.
- La réalisation d'un rendu de l'action : à retourner au Parc en fin d'année scolaire. Un format pourra être précisé en début d'action.
- Des ressources à disposition en prêt ou téléchargeables : fonds documentaires, malles pédagogiques... Une liste des ressources sera adressée aux enseignants participants.



© Orbisterre



Quelques pistes d'investigation :

Nous vous proposons ici quelques exemples de pistes d'investigation, sous forme de problématiques, s'appuyant sur les phases d'un projet : Découvrir-Comprendre-Agir. Celles-ci ne sont pas exhaustives : nous restons curieux de vos propositions !

- Quels sont les chemins de l'eau sur notre territoire : d'où vient-elle ? Où part-elle ?
- Comment le changement climatique perturbe le cycle de l'eau ? Peut-on agir localement pour mieux gérer le besoin en eau de notre territoire ?
- Comment les hommes et les femmes du Luberon ont apprivoisé la ressource en eau dans un pays de sécheresse au fil des siècles ? Peut-on garder cette habitude de l'abondance de l'eau ?
- Pourquoi est-il important de conserver les zones humides ?

Une variété d'approches et d'activités :

Les partenaires intervenants du Parc proposent des activités variées s'appuyant sur diverses approches : quelques exemples sont abordés ici afin de vous permettre d'orienter vos attentes en fonction de votre projet, des caractéristiques de votre classe, de vos objectifs pédagogiques. Avec une priorité : privilégier le terrain et l'alternance des approches !

Approche scientifique

Découvrir l'hydrologie de son territoire par des expériences de terrain. Etudier la biodiversité d'un cours d'eau, d'une zone humide. Enquêter sur la perméabilité des sols de sa commune. Réaliser des expériences sur les étapes du cycle de l'eau dans la cour de l'école : infiltration, évapotranspiration des végétaux...

Approche sensorielle

Goûter l'eau d'ici et d'ailleurs. Établir des cartes sonores des milieux humides et cours d'eau de proximité, à différentes saisons.

Approche sensible

Créer un conte mettant en scène les habitants d'un milieu naturel. Recueil de témoignages des anciens sur leurs usages et l'évolution du territoire.

Approche ludique

Jeu de plateau pour découvrir les chemins de l'eau, les usages de l'eau. Jeu de rôle pour gérer la ressource en eau du territoire.

Approche systémique

Éducation politique, débats autour de la notion de bien commun et de la nécessaire réflexion sur le partage de la ressource en eau. Rencontre d'acteurs (élus, gestionnaires...).

Approche pragmatique

Apprendre à jardiner sans gaspiller, mettre en place des collecteurs d'eau de pluie, créer une mare dans le jardin de l'école, implanter une haie ou des végétaux dans la cour de l'école.



APPEL À PROJETS *Tous niveaux*

Les Défis pour le Parc

**Vous, ou vos élèves, avez une idée de projet ?
Proposez-nous un Défi pour le Parc !**

**Il repose sur une réalisation concrète, durable, dans l'école, dans la commune ?
Il permet une prise d'initiative et une implication marquée des élèves dans une action en faveur de la compréhension, de la mise en valeur ou de la sauvegarde du patrimoine naturel ou culturel de sa commune ?**

À titre d'exemples :

- Engagement sur une aire terrestre éducative (voir ci-après)
- Élaboration d'un jeu éducatif
- Restauration d'un sentier botanique, ou sentier land-art
- Réalisation d'un outil d'information sur un patrimoine de la commune (panneau, podcast...)
- Création d'une marre dans le jardin de l'école
- Création d'une œuvre artistique (voir ci-après le projet terre de légendes)
- Organisation d'une opération « à vélo à l'école », « marchons vers l'école »...

Les + des Défis pour le Parc

- La possibilité d'avoir un cycle d'intervention plus long (jusqu'à 5 demi-journée),
- L'engagement à une valorisation partagée (Enseignant et Parc) : organisation d'un moment d'inauguration avec les élus et parents d'élèves, invitation/ communiqué de presse...



Aires terrestres éducatives

Du CE2
au lycée

Une Aire terrestre éducative (ATE) est une zone terrestre de petite taille (parc urbain, friche, zone humide, forêt, rivière, etc...) qui devient le support d'un projet pédagogique de connaissance et de préservation de l'environnement pour des élèves, leur enseignant et leur référent (un acteur de la sphère de l'éducation à l'environnement).

Proposant une gestion participative d'une zone délimitée, elle repose sur une démarche d'investigation et une méthodologie précise avec un engagement sur plusieurs années :

- Investir le territoire communal à la découverte d'espaces naturels
- Créer un conseil des enfants pour discuter de la gestion de l'aire terrestre éducative
- Délimiter une zone terrestre de petite taille, support pédagogique du projet
- Faire un état des lieux approfondi de l'aire terrestre éducative
- Proposer et mettre en œuvre des actions de préservation de la biodiversité
- Faire une demande de labellisation auprès de l'OFB.

Créer une Aire éducative, c'est mettre les enfants au cœur des choix, la nature au cœur des apprentissages.



Action ciblée

Éducation artistique
et culturelle

Cycle 3 et +



Projet Terres de légendes

Établissements du secteur Alpes de Provence

Ici respire le temps, projet de création documentaire et de transmission autour du pastoralisme dans le Luberon.

« Ici respire le temps » est un projet de création documentaire et de transmission qui explore le dialogue discret entre l'humain, l'animal et le paysage à travers le prisme du pastoralisme sur la montagne de Lure.

Durant une année, la réalisatrice Shama Visini mènera des ateliers participatifs avec les habitants (écoles, associations locales...) : ensemble, il s'agira de documenter les gestes des bergers, ces gestes anciens qui façonnent et préservent l'écosystème de la montagne, tout en ouvrant d'autres regards sur les métiers du territoire et les savoirs souvent méconnus.

Chaque public sera invité à expérimenter les différentes étapes de la création : rencontre du territoire, repérages, captations vidéo et sonores, choix des formes de récit adaptées (film, documentaire sonore, installation), initiation aux outils du cinéma (prise de vue, enregistrement sonore, écriture, montage).

En pratique

Cette action comprend :

- Un dispositif de l'Office français de la Biodiversité.
- Une aide financière de l'Office Français de la Biodiversité de 4 000 à 5 000 € pour 2 ans.
- Un accompagnement du Parc : aide au montage du dossier, lien avec intervenants/référents, communication et organisation de moments d'échanges et de mutualisation entre enseignants tout au long de l'année.
- Signaler au parc votre intérêt avant le 3 juillet 2026.

➔ www.ofb.gouv.fr/aires-educatives



En pratique

Cette action comprend :

- Action programmée de septembre à novembre 2026.
- Une collaboration avec la réalisatrice Shama Visini autour d'une création artistique.
- Un cycle d'interventions de 4 demi-journées à la rencontre des acteurs de la montagne de Lure.
- Une restitution finale à décembre 2026 (projection, exposition).



DES INTERVENTIONS SPÉCIFIQUES

Centre régional de sauvegarde de la faune sauvage

Connaissance des animaux sauvages de différents milieux du Luberon et d'une action menée par des hommes et des femmes en faveur de l'environnement.



Lube...ronds dans l'eau

Découverte des caractéristiques des cours d'eau du Luberon, s'appuyant sur l'étude physicochimique et biologique sur le terrain, et permettant d'appréhender différents enjeux, ainsi que la nécessité de gestion des rivières méditerranéennes.



Changement climatique

Atelier scientifique pour comprendre le phénomène global du changement climatique, notamment les liens de cause à effet des activités humaines, et ses impacts globaux et locaux. Ces clés de compréhension devront permettre de réfléchir ensemble à des idées d'actions, individuelles, collectives.



En pratique

Ces projets comprennent :

Centre régional de sauvegarde de la faune sauvage

- 1h à 1h30 d'intervention en classe par un technicien du CRSFS (géré par la LPO).
- Exposition « Les rapaces du Luberon »
- Ressources documentaires sur la biodiversité.

Lube...ronds dans l'eau

- 1 à 2 demi-journées d'intervention, dont une sur le terrain.
- Ressources documentaires sur les rivières du territoire (Calavon, Largue).

Atelier changement climatique

- 1 demi-journée d'intervention, sous forme de module scientifique coopératif.
- Ressources pédagogiques (malle Clim'enquête dans le Luberon, livret « Le Luberon à l'épreuve du changement climatique »).



LES « PLUS » POUR LE SECOND DEGRÉ

ACCOMPAGNEMENT DES ÉCO-DÉLÉGUÉS

Parce qu'ils sont les premiers acteurs de la transition de leur établissement, et de formidables relais auprès des autres élèves, le Parc du Luberon accompagne l'installation et l'action des éco-délégués des établissements scolaires de son territoire :

- **En leur proposant une formation :**

Sur une journée ou une demi-journée, il s'agira de réfléchir ensemble sur leur rôle, de poser les conditions de leur fonctionnement et de leurs besoins, de partager quelques connaissances sur les enjeux environnementaux, de faire émerger et prioriser des axes d'intervention et des idées de projets.

NB : Les formations des éco-délégués du Parc se dérouleront durant les mois d'octobre et novembre 2026. Le lieu de formation sera défini en concertation avec les référents (établissements, sites Parc) et nécessitera l'organisation de la désignation des éco-délégués de l'établissement en amont.

Fiche d'intention spécifique "Éco-délégués" à retourner avant le 18 septembre 2026.

- **En les accompagnant dans la mise en œuvre de leur projet :**

Interventions, mise en lien / contacts avec professionnels et structures : il s'agira par différentes modalités de permettre l'avancée concrète d'un projet défini par les éco-délégués.

- **En favorisant l'échange d'expériences entre les différents établissements :**

Le Parc organisera en avril 2027 le Forum des éco-délégués du Parc du Luberon : des représentants d'éco-délégués des collèges et lycées du territoire sont invités à présenter et échanger autour de leur projet, et à rencontrer des professionnels du territoire, œuvrant dans un domaine environnemental.



En pratique

Des correspondants Parc pour vous informer...

Dans certains établissements, des personnes ont été identifiées comme référents Parc et relais auprès des équipes éducatives.

Pour connaître votre correspondant Parc, rapprochez-vous de votre Direction.

Le Parc vous accompagne

dans la phase de définition de votre projet, puis dans l'accompagnement pédagogique : Éco-délégués, interventions spécifiques, Défis pour le Parc, cycle d'interventions...

- **Contact :**
Julien BRIAND
Tél. 06 86 49 18 82
pedagogie@parcduluberon.fr

LES SITES D'ACCUEIL DU PARC DU LUBERON



La Thomassine - Vergers et jardins conservatoires à Manosque



La Thomassine à Manosque est une véritable maison de la biodiversité domestique, avec un verger conservatoire de 500 variétés fruitières régionales et un petit musée dans la bastide, permettant une promenade originale et pédagogique, au cœur de l'extraordinaire diversité des plantes cultivées. Le domaine comprend aussi quelques hectares de forêt méditerranéenne.

L'accueil des classes est organisé à la demi-journée, journée ou sur un cycle d'interventions sur le site, au fil des saisons. La visite est co-construite au regard du niveau scolaire, des attentes pédagogiques privilégiées par l'enseignant.

- Le cycle de vie des végétaux, de la fleur au fruit
- L'identification de la notion d'espèces, de variétés
- Le rôle des auxiliaires (l'activité des abeilles et l'apiculture)
- Les actions humaines sur la biodiversité : domestication des plantes, lutte biologique
- La découverte participative des métiers de La Thomassine (taille, récolte)
- La découverte de la forêt méditerranéenne et de ses enjeux...

En pratique

Le Parc vous accompagne

Renseignements : Bruno ADAM
Tél. 06 04 78 34 35
bruno.adam@parcduluberon.fr

Modalités de visite :

- Visites à la demi-journée ou journée.
- Réservation par retour de mail tout au long de l'année scolaire (dans la limite du budget disponible).
- Tarif accès au site (établissements hors Manosque) : 2 € par élève.

La Thomassine
2298, chemin de La Thomassine
04100 Manosque

La Maison du Parc à Apt

Une visite du Luberon à travers le temps et l'espace

Au cœur du centre ancien d'Apt, la Maison du Parc est l'une des portes d'entrée pour découvrir les richesses du territoire. Plusieurs espaces sont ainsi dédiés à l'accueil du public scolaire : musée de géologie, exposition permanente sur les patrimoines, table tactile permettant une approche interactive.

Un livret est fourni pour chaque élève afin de permettre une visite en autonomie, encadrée par l'enseignant.

Au fil de la visite, vous découvrirez l'histoire géologique du territoire au rythme des variations du niveau marin, des changements environnementaux, des bouleversements tectoniques et de l'évolution des paysages sous l'effet de l'érosion. Le patrimoine naturel du Luberon se décompose en milieux naturels contrastés (gorges, crêtes, falaises, forêts, milieux aquatiques...), à la biodiversité riche, qui s'entremêlent toujours à l'histoire des humains sur ce territoire (villages perchés, agriculture et terroir, pastoralisme...).



Action ciblée

CE2 et Cycle 3

Graines de médiateurs

Apt et Manosque

Nous proposons aux classes d'Apt et Manosque de devenir les médiatrices des espaces de visites du Parc, en accueillant du public lors de 2 événements nationaux. Pour préparer ces moments forts, le Parc proposera un cycle d'interventions (4 demi-journées), intégrant une approche terrain pour permettre de bien comprendre les richesses de ces sites...

Samedi 23 mai 2027 : le Musée de géologie, à la Maison du Parc, à Apt, ouvrira ses portes à l'occasion de la Nuit des musées. Pendant l'année scolaire, les élèves auront préparé cette soirée en travaillant sur « leur fossile », depuis la découverte de terrain à son utilisation pour interpréter les environnements anciens. Ils partageront ensuite leurs découvertes avec les visiteurs, pour faire le lien entre histoire géologique, fossiles et paysages actuels.

Ammonite, bachiterium, hipparion, sirénien... : chacun suivra les traces du passé de son fossile.

Dimanche 6 juin 2027 : La Thomassine, à Manosque, participe tous les ans à l'événement national "Rendez-vous aux jardins". Pendant l'année scolaire, les élèves travailleront en groupe sur "leur" arbre et proposeront ainsi aux visiteurs de découvrir l'origine de la variété, son histoire, son nom ; la description (floraison, fruit, rareté) ; les utilisations (recettes)... Puis en fera une présentation communicable à l'oral.

Pêcher Sanguine de Manosque, pommier Bouquepreuve, figuier Marseillaise, prunier Perdrigon, grenadier de Provence, pistachier Vrai, olivier Aglandau, jujubier de Provence... : à chacun son arbre !

Les classes participantes s'engagent à être présentes et participer à l'accueil des publics lors de ces 2 événements.



Maison du Parc

60, place Jean-Jaurès
84400 Apt

Tél. 04 90 04 42 00

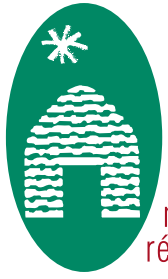
accueil@parcduluberon.fr



En pratique

Cette action comprend :

- Un cycle d'interventions de 4 demi-journées avec un intervenant spécialisé.
- Une coordination renforcée des services du Parc pour préparer les événements en lien étroit avec l'enseignant.
- Des ressources mises à disposition en prêt.
- Si des productions artistiques sont réalisées pendant l'année (peintures, collages, photos, poèmes, textes...), elles seront également exposées à cette occasion.



Parc
naturel
régional
du Luberon

Une autre vie s'invente ici



Les Parcs naturels régionaux, une autre vie s'invente ici

La Charte 2026-2041 du Parc naturel régional du Luberon s'articule autour de 2 grands enjeux : le changement climatique et l'érosion de la biodiversité. Elle fixe ainsi six grands défis pour les années à venir :

- **fédérer** les femmes et les hommes pour faire territoire ;
- **organiser** le territoire pour faire de nos singularités un atout ;
- **préserver** les biens communs afin d'assurer l'harmonie d'un territoire vivant ;
- **promouvoir** un développement éco-innovant valorisant les ressources et les talents locaux ;
- **généraliser** des modes de vie résilients, sources de bien-être pour respirer mieux ;
- **être un passeur** de relais pour transmettre les cultures du territoire.

La mobilisation des publics, la construction d'une culture commune du territoire constituent ainsi l'une des missions principales du Parc.

Un territoire reconnu par l'UNESCO

Reconnu Réserve de biosphère et Géoparc mondial par l'Unesco, notre territoire est un véritable laboratoire d'une relation durable entre les humains et la nature. Il promeut un développement fondé sur la valorisation du patrimoine et sur l'utilisation maîtrisée des ressources naturelles, tout en garantissant l'épanouissement des habitants et des habitantes, et en préservant les cultures locales.

UN TERRITOIRE, DES JEUNES HABITANTS



33 000 scolaires



164 établissements scolaires

60 accueils collectifs de mineurs



Contact

Pôle Mobilisation des publics / Service Éducation à l'environnement et au territoire
Maison du Parc • 60, place Jean-Jaurès • BP122 • 84404 APT Cedex
Tél. 06 86 49 18 82 • pedagogie@parcduluberon.fr

Maquette : Juliette Loquet • Photos : PNRL (sauf mentions spéciales) • Illustrations : E.Bosom, Autrement dit • Imprimé sur papier recyclé par l'Imprim' • Juin 2026

