



PROGRAMME D' ACTIONS ÉDUCATIVES EN LUBERON

Année 2018 - 2019

Se souvenir et se projeter
Sentir, toucher, écouter
S'évader pour prendre conscience
Analyser, proposer et agir...





L'éducation au service d'un projet de territoire

L'éducation à l'environnement et au territoire constitue une action inhérente à un parc naturel régional : ces territoires portent en effet un projet de développement durable, ambitieux et concerté, qui ne pourra réussir que par une adhésion et une implication large de leurs acteurs, de leurs habitants.

Une Charte pour l'éducation à l'environnement et au territoire

La Région et les Parcs naturels régionaux de Provence-Alpes-Côte d'Azur ont souhaité réaffirmer collectivement l'importance et la transversalité de cette mission.

Tout en précisant les valeurs citoyennes et humanistes, il s'agit là de partager un regard, des démarches, des méthodes, une exigence pédagogique avec l'ensemble des acteurs éducatifs d'un territoire : ancrage territorial, démarches participatives et impliquantes, partenariats, innovation.



L'éducation, une action partenariale

La définition et la mise en œuvre de la stratégie éducative du Parc du Luberon s'appuient sur de nombreux partenariats prenant des formes différentes, de la prise en charge des interventions à la proposition de dispositifs aux acteurs éducatifs du territoire.

- **Un réseau de partenaires éducatifs**

Depuis plus de 15 ans, le Parc du Luberon s'appuie sur un réseau de partenaires éducatifs*, des spécialistes de l'animation, connaisseurs du territoire du Parc.

Présents dans les établissements scolaires mais aussi au Château de l'environnement pour les séjours et à la Maison de la biodiversité pour des sorties à la journée, ils sont l'interface entre les enseignants, les élèves et le Parc du Luberon.

L'ensemble de ces actions est mis en œuvre grâce au soutien des partenaires financeurs : la Région Provence-Alpes-Côte d'Azur, l'Agence de l'Eau Rhône Méditerranée Corse, les Départements des Alpes de Haute-Provence et de Vaucluse, et les communes adhérentes au Parc du Luberon.

- **Les réseaux éducatifs : Réserve de biosphère (1997) et Géoparc mondial Unesco (2004)**

Les deux labels Unesco, Réserve de biosphère et Géoparc mondial, reconnaissent le rôle du Parc du Luberon dans la mise en œuvre de projets originaux de gestion et de développement de son territoire. Par la mise en réseau qu'ils permettent, l'éducation au territoire s'en trouve enrichie et mutualisée.

+ d'infos : www.parcduluberon.fr

> Onglet «Un quotidien à préserver»

> Rubrique «Éducation au territoire»

(*) AERE/ALTE, Am'Api, Améthyste, AMM indépendants, APER, Au Maquis, CPIE de Vaucluse, CPIE Alpes de Provence, Foyers Ruraux 13, France Nature Environnement 84, LPO PACA, Maison régionale de l'Eau.

ÉDITO

Chères enseignantes, chers enseignants,

Nous avons le plaisir de vous adresser le programme d'actions éducatives du Parc naturel régional du Luberon pour l'année scolaire 2018/2019.

Celui-ci s'inscrit dans la continuité des actions éducatives que le Parc du Luberon s'emploie à proposer depuis plusieurs années déjà : nous souhaitons ainsi réaffirmer cette priorité donnée à l'éducation de nos jeunes générations, leur apprentissage à l'implication citoyenne...

Construit autour des grandes ambitions de notre projet de territoire que sont la connaissance et le maintien de notre biodiversité, les transitions énergétiques, une alimentation saine et locale, ou encore la préservation de nos patrimoines culturels, ce cadre de travail a pour objectif d'apporter non seulement des connaissances et des clés de compréhension de leur territoire de vie à nos enfants, mais aussi et surtout d'éveiller leur curiosité, de les responsabiliser, de les encourager à s'exprimer et à débattre pour mieux comprendre les enjeux de demain.

Le Parc naturel régional du Luberon entend ainsi conforter son rôle au sein de la communauté éducative de notre territoire, et, avec les enseignants, les élus, les partenaires éducatifs, faire ensemble pour et avec nos jeunes...

Nous espérons que ce programme 2018/2019 vous sera source d'inspiration dans vos projets !



Dominique SANTONI
Présidente du Parc naturel
régional du Luberon

Valérie DELONNETTE
Vice-Présidente du Parc naturel
régional du Luberon
Déléguée à la mobilisation
des publics



LES POINTS ESSENTIELS

Les projets avec le Parc

Des projets interdisciplinaires et transversaux...

Se rapprocher du Parc, c'est imaginer, autour de VOTRE projet éducatif :

- Un partenariat : les interventions du Parc ne peuvent donc constituer en elles-mêmes le projet ! Préparation, exploitation des interventions, travail avec d'autres partenaires, identification des ressources pédagogiques...
- Une démarche de projet : comment impliquer pleinement l'enfant au déroulement du projet qu'il vit, quelle est la question, la problématique de départ qui se sera posée à la classe, qui donnera envie aux élèves de s'investir, d'être actifs.
- Une approche globale : intimement liée à l'Éducation au Territoire, elle doit favoriser, s'appuyer sur la convergence disciplinaire, faisant de la problématique retenue le point d'entrée de tous les apprentissages de l'année. Les découvertes de terrain peuvent faire appel à une compétence en mathématiques, en langue(s), alimenter un projet artistique... Soutenu par une diversité d'approches pédagogiques, le projet revêt ainsi un intérêt pour chacun des apprenants.

...pour interpréter et s'ancrer sur le territoire...

L'accompagnement du Parc est centré sur le contexte local et privilégie l'approche de terrain. S'appuyer sur les ressources locales doit permettre de :

- Découvrir et s'appropriier son territoire de vie: observer, analyser, comprendre, rencontrer...
- Acquérir des repères sensoriels, scientifiques, économiques et culturels.
- Connaître les éléments caractéristiques du territoire : biodiversité, paysages, eau, énergie, géologie.
- Prendre conscience des évolutions du territoire et des impacts négatifs et positifs de l'homme sur son environnement.
- Comprendre les enjeux liés à l'interrelation de l'homme et de son environnement.

...en agissant, partageant, se projetant.

Le projet doit se traduire par un acte concret pour la classe, pour les élèves afin de :

- Participer, se fédérer autour d'une réalisation collective.
- Partager le projet, s'exprimer sur son territoire de vie, débattre.
- Être en mesure de (re)définir son comportement : sens critique, éducation au choix, initiative...
- Envisager une suite : chez soi, à l'école, l'année prochaine, donner le relais à d'autres classes, d'autres élèves, d'autres acteurs du territoire...

LES POINTS ESSENTIELS

Articulation du programme 2018/2019

La mission d'Éducation à l'environnement et au territoire constitue une ambition générale, transversale à l'action du Parc : elle s'articule autour des grands enjeux environnementaux du territoire.

Des ambitions pour un projet de territoire

Tous niveaux

Les axes de travail proposés cette année aux enseignants s'intègrent ainsi dans 4 ambitions thématiques portées par le Parc du Luberon.

■ CONFORTER LA CONNAISSANCE ET LA GESTION DES RESSOURCES ET PATRIMOINES NATURELS

D'où vient l'eau de ma commune ?

«Lou Peyre Blanc» du Luberon

■ CONFORTER LA QUALITÉ DE L'AMÉNAGEMENT DURABLE DU TERRITOIRE, BASÉE SUR LA PROTECTION DU PATRIMOINE CULTUREL

Le « bon plan » paysage

Paroles de pierres

■ RENFORCER ET DYNAMISER LA TRANSITION ÉNERGÉTIQUE AUPRÈS DE TOUS LES ACTEURS

Place aux étoiles !

L'école de l'énergie

■ S'ENGAGER DANS LA TRANSITION AGRICOLE ET ALIMENTAIRE

Ensemble, limitons le gaspillage alimentaire !

Manger Luberon, c'est bon pour la santé

Chaque axe de travail vous est présenté sur une fiche, en le resituant dans son contexte territorial et opérationnel, et en proposant des pistes d'investigation : celles-ci sont des exemples d'orientation de vos projets et ne sont pas exhaustives. N'hésitez pas à en proposer d'autres !

Un accompagnement spécifique

■ Jardiner au naturel

« Les plus » pour le second degré

■ Interventions spécifiques

■ Parrainage libre

Les défis pour le Parc

Tous niveaux

Un appel à projet dans une thématique libre, mais proposant une phase de réalisation concrète pour impliquer les classes sur une réalisation pérenne.

Spécificités Cycle 1

Le choix de la thématique devra se faire au regard des liens possibles avec l'un des trois parcours éducatifs : « Santé », « Éducation artistique et culturelle » et « Citoyen ». Ces liens devront être clairement mentionnés dans la fiche d'intention et constitueront une condition de sélection.

LES POINTS ESSENTIELS

Les modalités d'inscription

ÉTAPE 1 : Rédaction de la fiche d'intention

Elle doit permettre de définir dans les grandes lignes votre projet : point d'ouverture, idées de pistes de travail, disciplines concernées, ressources éventuelles ...

Dates de retour :

NIVEAU PRIMAIRE : **mercredi 6 juin 2018**

NIVEAU SECONDAIRE : **vendredi 28 septembre 2018**

Par courriel à : pedagogie@parcduluberon.fr

Par courrier à : Parc naturel régional du Luberon
Service Éducation à l'Environnement et au Territoire
BP 122 • 60 place Jean Jaurès • 84404 Apt Cedex

Vous vous questionnez sur le choix de la thématique? Vous avez choisi une thématique et vous souhaiteriez en savoir plus sur les exploitations possibles avec les élèves? Venez discuter avec les intervenants Parc affectés à chaque projet lors d'ateliers tournants, pendant lesquels vous pourrez évoquer ensemble et avec d'autres enseignants les différentes pistes pédagogiques à explorer.

Quand? Un mercredi après-midi en mai 2018 (date à définir). Un mail d'invitation vous sera adressé. Sur inscription.

Étape 2 : Commission de sélection

En lien avec les services de l'Éducation Nationale, une commission de sélection se réunit. Les enseignants dont les projets auront été retenus en seront informés par courrier.

Étape 3 : Rencontre de préparation avec l'intervenant Parc

Suite à la commission de sélection, un intervenant est affecté à votre projet. Il vous contacte pour convenir d'un RDV et finaliser ensemble les étapes de celui-ci, la progression pédagogique, l'organisation des sorties, le rôle de chacun, à partir de la fiche projet.

Les critères de sélection

- Ancrage territorial dans la vie de l'élève.
- Durée du projet.
- Dimension transversale et interdisciplinaire.
- Multi-partenariats et/ou inter-cycles.
- Partage du projet global (productions envisagées, mode de valorisation).
- Respect des délais et complétude des inscriptions et des rendus.
- Qualité et innovation du projet global.
- Intégration des axes du projet dans un parcours éducatif (spécial cycle 1 – voir articulation du programme 2018-2019).



En pratique

Téléchargez les fiches d'intention et leur explicatif sur :

www.parcduluberon.fr

- > Rubrique Un quotidien à préserver
- > Éducation au territoire



Le Parc vous accompagne

Primaire : Mariam MEHDI
Tél. 04 90 74 71 96

Secondaire : Julien BRIAND
Tél. 04 90 74 71 91

pedagogie@parcduluberon.fr





APPEL À PARTICIPATION

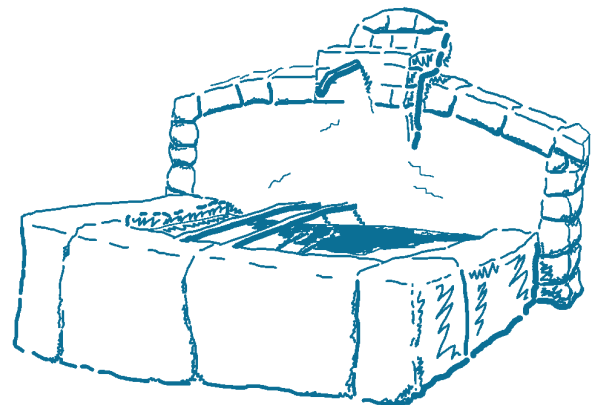
Tous niveaux

1. Conforter la connaissance et la gestion des ressources et patrimoines naturels

Le territoire du Luberon s'est construit autour d'une nature riche, exploitée depuis très longtemps par ses habitants, y puisant leurs ressources biologiques pour se nourrir, se loger, se soigner...

Cependant, dans un contexte globalisé, les ressources naturelles, d'ici et d'ailleurs, sont aujourd'hui malmenées, surexploitées, souvent gaspillées et sources de tension.

Le Parc du Luberon s'attache ainsi à soutenir et fédérer les actions publiques ou individuelles en faveur de la gestion et de l'utilisation raisonnée de nos ressources, encourageant le respect et la solidarité territoriale... La connaissance partagée de celles-ci doit ainsi permettre de réinterroger la relation Homme-Nature.



 **Thème 1 : Économisons l'eau !**

 **Thème 2 : «Lou Peyre Blanc» du Luberon**

APPEL À PARTICIPATION



D'où vient l'eau de ma commune ?

Le territoire du Luberon présente des caractéristiques hydriques particulières : un climat méditerranéen, un gruyère karstique laissant « fuiter » l'eau... Les bassins versants des rivières du nord Luberon en particulier sont ainsi déficitaires au regard des besoins en eau de leurs habitants.

Les hommes et femmes du Luberon ont ainsi, au fil des siècles, aménagé, équipé, structuré le territoire, pour apprivoiser, canaliser, conserver cette ressource si précieuse... Le progrès technologique aidant, nous avons été en mesure de chercher toujours plus d'eau, toujours plus loin, ou toujours plus profond, transformant peu à peu notre territoire, son agriculture, nos modes de vie.

Mais voilà : intensification de certains usages, évolutions climatiques, la ressource apparaît, ces dernières années, fragile en certains points du territoire, sur certaines périodes... Cette eau qui semble venir à nous très facilement nous a fait oublier une certaine culture de la sécheresse...

Pistes d'investigations :

- Connaître les caractéristiques hydriques de son territoire de vie.
- Comprendre les usages de l'eau sur son territoire de vie.
- Connaître des infrastructures d'eau du territoire : du petit patrimoine bâti lié aux usages anciens, aux infrastructures actuelles.
- Connaître l'origine de l'eau distribuée dans sa commune.
- Connaître le circuit de l'eau potable.
- Comprendre les enjeux liés à la ressource en eau et à sa gestion.
- Réfléchir sur son usage de l'eau, dans son quotidien.

« Lou Peyre Blanc » du Luberon

Depuis sa création en 1977, le Parc du Luberon œuvre à la préservation du Vautour percnoptère. De son nom provençal, « Lou Peyre Blanc » est une espèce emblématique de la biodiversité liée au pastoralisme. Oiseau charognard, il a en effet, durant des millénaires, suivi l'Homme et ses troupeaux, en se nourrissant des carcasses qu'abandonnaient les bergers, les faisant bénéficier de son travail d'équarrissage. Mais le Vautour percnoptère, oiseau utile, étrange et inoffensif est depuis 2007 en danger d'extinction au niveau mondial. En Luberon, les mesures de conservation mises en œuvre depuis 35 ans par le Parc du Luberon consistent en un soutien alimentaire (placettes d'équarrissage naturel) et en une limitation des dérangements humains durant la nidification.

Pistes d'investigations :

- Caractéristiques biologiques des rapaces en général, et du Percnoptère en particulier : description, répartition, régime alimentaire (notion de chaîne alimentaire), habitat, migration.
- Utilité de l'espèce dans son écosystème, utilité pour l'homme.
- Connaissance et spécificités du milieu de garrigue, les autres espèces de ces milieux : Aigle de Bonelli, Perdrix rouge et Lapin de Garenne, Pie-grièche méridionale.
- La progression de la forêt : notion de fermeture progressive des milieux et ses conséquences.
- Découverte du pastoralisme local, évolution du métier.
- Suivi et observation des populations locales : répartition, périodes de présence, milieux d'alimentation et lieux de nidification.
- Le rôle de l'Homme dans la gestion de la dynamique des populations : les causes de sa disparition progressive et les mesures prises localement pour sa sauvegarde.
- Contes et légendes autour des vautours : les évolutions de la perception de l'Homme au cours du temps – Enquête auprès d'anciens bergers.



En pratique

Cette action comprend :

Un cycle d'interventions :
de 3 demi-journées
avec un intervenant spécialisé

La réalisation d'un rendu de l'action :
à retourner au Parc
en fin d'année scolaire

Des ressources à disposition :
fonds documentaires
et outils pédagogiques

+ d'infos sur
www.parcduluberon.fr

> Espace Éducation

Le Parc
vous accompagne

> Éducation au territoire

Primaire : Mariam MEHDI
Tél. 04 90 74 71 96

Secondaire : Julien BRIAND
Tél. 04 90 74 71 91

pedagogie@parcduluberon.fr



APPEL À PARTICIPATION

Tous niveaux

2. Conforter la qualité de l'aménagement durable du territoire, basée sur la protection du patrimoine culturel

Depuis toujours, l'Homme a fortement influencé les paysages de son territoire de vie. Ceux-ci sont à la fois le reflet et une composante essentielle des activités humaines, économiques, sociales et culturelles du Luberon. Dosage subtil d'ombre et de lumière, de montagne et de plaine, de végétal et de minéral, d'humanité et de « sauvage », la qualité paysagère du Luberon ancre une identité locale et participe pleinement à la qualité de notre cadre de vie et à l'attractivité de notre territoire. Si, durant les dernières décennies, les activités ont pu, ici ou là, les modifier significativement de par une urbanisation grandissante, le Luberon a su garder cette authenticité : le Parc y contribue pleinement en fédérant les acteurs de son territoire, s'attachant à conserver des espaces ruraux vivants, maintenir la vocation agricole ou naturelle des sols, à veiller à l'identité architecturale de l'habitat et patrimoine bâti, à maîtriser le foncier, ou encore à mettre en cohérence les documents d'urbanisme avec les orientations de sa charte.



 **Thème 1 : Le « bon plan paysage »**

 **Thème 2 : Paroles de pierres**

APPEL À PARTICIPATION



Le « bon plan » paysage

Le Parc du Luberon a été lauréat de l'appel à projets « Plan de paysage 2017 » du Ministère de la Transition écologique et solidaire, pour son projet « Agir pour le cadre de vie, s'engager ensemble dans la transition écologique ».

C'est une démarche volontaire de prise en compte du paysage dans toutes les politiques sectorielles qui contribuent à l'aménagement d'un territoire : urbanisme, transports, infrastructures, agriculture, etc. C'est un outil opérationnel qui sera mené pendant 2 ans sur le territoire Luberon-Lure.

Il repose en particulier sur une étroite concertation avec les acteurs et habitants du territoire concerné : c'est la démarche que nous souhaitons proposer aux élèves, jeunes citoyens du Luberon.

Pistes d'investigations :

- Approcher un paysage par les sens...
- Apprendre à identifier les composantes et les unités paysagères d'un territoire.
- Comprendre l'évolution d'un paysage (l'exploitation des ressources par l'Homme...)
- Analyser et représenter un paysage, à une échelle spatiale, de temps...
- Connaître les éléments caractéristiques de « ses » paysages du Luberon.
- Comprendre les enjeux paysagers de la transition écologique (paysages de l'énergie, évolution du bâti...).
- Exprimer, dessiner, partager ses propositions d'aménagement paysager d'un site.
- S'impliquer dans le plan paysage : organiser un concours photo, réaliser un loto des paysages de sa commune, participer à l'Observatoire photographique du Luberon...

Paroles de pierres

Le patrimoine bâti du Luberon est le résultat d'une utilisation des ressources minérales locales par les habitants, issues pour la plupart, de carrières voisines. Ces matériaux de qualité et de spécificités différentes, dont l'utilisation et la transformation reposaient sur un savoir ancestral, furent l'objet d'une économie artisanale ou parfois industrielle. Avec l'ouverture de nouvelles voies de communication et la diversification des modes de transport, sont arrivés des matériaux de construction moins typiques.

Découvrir les édifices, l'origine géographique des pierres utilisées mais aussi leur origine géologique permet de proposer un voyage entre patrimoine géologique et patrimoine culturel.

Pistes d'investigations :

- Enquête sur les bâtiments anciens de la commune : origine et utilisation des roches qui les constituent : quelles sont leurs caractéristiques, comment sont-elles employées et pourquoi ? Où et comment ont-elles été extraites ?
- Visites de carrières, d'usines, d'installation (fours à chaux, tuilières...).
- Travail sur les archives : historique des voies de communication de la commune (arrivée du train...), emplacement des anciennes carrières...
- Les murs en pierres sèches.
- L'ocre, une ressource locale.
- Témoignages des « anciens ».
- Caractéristique physico-chimique des matériaux.
- Origine et histoire des roches : sédimentaire, marine, lacustre...
- Cartographie des bâtiments en fonction des pierres utilisées...



En pratique

Cette action comprend :

Un cycle d'interventions :

de 3 demi-journées
avec un intervenant spécialisé

La réalisation d'un rendu de l'action :

à retourner au Parc
en fin d'année scolaire

Des ressources à disposition :

fonds documentaires
et outils pédagogiques

+ d'infos sur
www.parcduluberon.fr

> Espace Éducation

Le Parc
vous accompagne

> Éducation au territoire

Primaire : Mariam MEHDI

Tél. 04 90 74 71 96

Secondaire : Julien BRIAND

Tél. 04 90 74 71 91

pedagogie@parcduluberon.fr



APPEL À PARTICIPATION

Tous niveaux

3. Renforcer et dynamiser la transition énergétique auprès de tous les acteurs

La transition énergétique est une préoccupation universelle car elle répond aux problématiques globales du réchauffement climatique, aux menaces pesant sur la biodiversité. Elle prend également en compte les enjeux liés à la raréfaction des énergies fossiles et à l'inégalité de l'accès aux sources d'approvisionnement. Toutes les populations sont concernées !

En tant que véritable laboratoire d'innovation, le Parc naturel régional du Luberon est un acteur incontournable de la transition énergétique et climatique de son territoire.

Avec les communes et les intercommunalités, le Parc du Luberon s'est engagé dans la démarche collective nationale "Autonomie énergétique des Parcs à l'horizon 2030", et a obtenu en 2015 la labellisation « Territoire à énergie positive pour la croissance verte » (TEPCV).

À travers son programme de conseil en énergie partagé (CEP), le Parc apporte quotidiennement des conseils techniques aux communes sur l'efficacité énergétique.



 **Thème 1 : Place aux étoiles !**

 **Thème 2 : L'école de l'énergie**



APPEL À PARTICIPATION



Place aux étoiles !

La lutte contre la pollution lumineuse et pour la reconquête du ciel nocturne est un enjeu majeur pour notre territoire : réduction énergétique et économie financière en sont les deux fers de lance. C'est également une opportunité de gagner en qualité de vie.

Respecter l'obscurité de la nuit, c'est non seulement se donner la possibilité d'observer à nouveau notre belle voie lactée et tout l'imaginaire qui lui est associé, mais aussi redonner une nécessaire protection à la biodiversité nocturne.

Aujourd'hui, une quarantaine de communes du territoire s'inscrivent dans une dynamique partagée visant à repenser notre rapport à l'éclairage public afin d'éclairer au plus juste.

Pistes d'investigations :

- Comprendre les enjeux d'éclairage public, notamment en lien avec les économies d'énergie.
- S'initier à l'astronomie: lecture du ciel (en faisant par exemple appel à un Star Guide), contes et légendes d'ici ou d'ailleurs.
- Estimer la pollution lumineuse dans sa commune: comprendre le phénomène et savoir identifier les luminaires et sources lumineuses générateurs de pollution.
- Découvrir la biodiversité nocturne et l'impact de la pollution lumineuse.
- Enquêter sur les sources de pollution lumineuse, mener un diagnostic citoyen de l'éclairage.
- Organiser une sortie de sensibilisation avec les parents.

L'école de l'énergie

Dans le contexte de transition énergétique engagée sur le territoire du Parc du Luberon, un grand nombre de communes du Parc bénéficient du programme SEDEL (Services Énergétiques Durables En Luberon), visant l'identification et la mise en œuvre d'opérations d'économie d'énergie dans le patrimoine public et l'utilisation d'énergies renouvelables.

Dans cette perspective, les établissements scolaires sont un support propice au développement de cette réflexion par l'élève et à son engagement de manière concrète. Les jeunes citoyens doivent appréhender de nouvelles attitudes en termes de consommation et de mobilité, et développer une approche intelligente et rationnelle en termes de gestion des ressources.

Pistes d'investigations :

- Aller à l'école autrement, quels sont les aménagements à prévoir ? (en lien avec le parcours santé et citoyen).
- L'école, il y a 50 ans: les dépenses énergétiques.
- Le circuit de l'énergie: de la matière première à l'énergie finale.
- L'énergie à l'école: enquêter sur son fonctionnement et ses pratiques, connaître et/ou imaginer des solutions et passer à l'action, mesurer et valoriser ses résultats (diagnostic/plan d'action/évaluation).
- Possibilité de mettre en place des campagnes de mesure / suivi des consommations pouvant alimenter le programme SEDEL (en lien avec les conseillers en énergie partagés-du Parc (pour les écoles dans les communes adhérentes au programme) / possibilité de former des économes de flux « juniors »).
- Challenge « énergie » entre écoles pour les 10 ans de SEDEL.
- Ouverture sur le territoire: les aménagements/actions menés sur la commune. Lien avec les centrales villageoises selon la localisation (2 sur le territoire: Centrales Villageoises du Pays d'Aigues et Lure Albion).



En pratique

Cette action comprend :

Un cycle d'interventions :

de 3 demi-journées
avec un intervenant spécialisé

La réalisation d'un rendu de l'action :

à retourner au Parc
en fin d'année scolaire

Des ressources à disposition :

fonds documentaires
et outils pédagogiques

+ d'infos sur
www.parcduluberon.fr

> Espace Éducation

Le Parc
vous accompagne

> Éducation au territoire

Primaire : Mariam MEHDI

Tél. 04 90 74 71 96

Secondaire : Julien BRIAND

Tél. 04 90 74 71 91

pedagogie@parcduluberon.fr



APPEL À PARTICIPATION

Tous niveaux

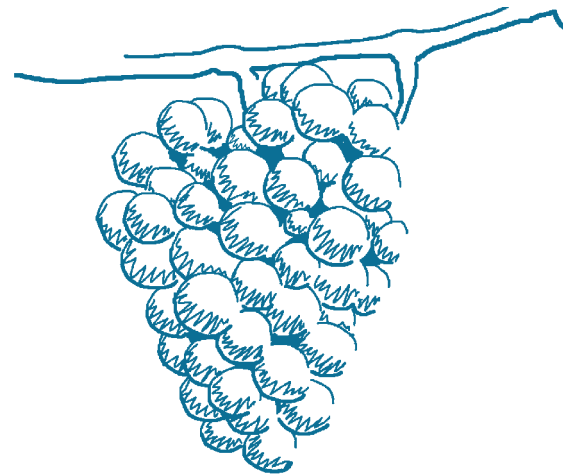
4. S'engager dans la transition agricole et alimentaire

Le Luberon est riche d'une agriculture très présente, diversifiée et de qualité, participant à la beauté et à l'identité de notre territoire. Cette activité a structuré notre territoire depuis des siècles.

Pour répondre aux enjeux grandissants de ce secteur économique (mondialisation et standardisation des cultures, conservation de la vocation agricole de certaines terres, difficultés économiques de la profession, attentes sociales en faveur d'une alimentation de qualité et locale...), le Parc a fait du développement des circuits-courts et du maintien d'une agriculture locale un axe fort de son projet.

Beaucoup d'efforts sont ainsi entrepris localement notamment en termes de préservation des terres agricoles, relocalisation de la restauration collective (opération « De la ferme à ta cantine »), de structuration de l'offre locale (marchés paysans, magasins de producteurs, buffets fermiers...), de qualité des produits (AOC, marque Parc...) et de lutte contre le gaspillage alimentaire.

En 2017, le Parc du Luberon a été lauréat du Programme National pour l'Alimentation et continue son engagement dans la transition agricole et alimentaire en Luberon.



 **Thème 1 : Ensemble, limitons le gaspillage alimentaire**

 **Thème 2 : Manger Luberon, c'est bon pour la santé !**

APPEL À PARTICIPATION



Ensemble, limitons le gaspillage alimentaire !

Si l'on se place à l'échelle mondiale, 1/3 de ce qui est produit est perdu. Toutes les étapes de la chaîne alimentaire participent au gaspillage alimentaire : production, transformation, distribution et consommation. Pour la seule phase de consommation, cela représente environ 30 kg/personne/an de déchets alimentaires au foyer, auxquels s'ajoutent les pertes et gaspillages générés en restauration collective ou commerciale. Tout cela représente un coût économique et écologique très important.

Deux ans après l'entrée en vigueur de la loi relative à la lutte contre le gaspillage alimentaire, qu'est ce qui a changé sur notre territoire ? Quelles solutions ont été apportées ? Quelles pourraient être celles à inventer ?

Pistes d'investigations :

- Éducation au goût : manger mieux pour jeter moins, équilibre alimentaire dans le cadre du parcours santé.
- Étude d'un menu de la cantine : connaissance de l'origine et la provenance des produits, coût énergétique de l'approvisionnement.
- Connaissance des filières, du travail de l'agriculteur (maraîchers, éleveurs, arboriculteurs...).
- Travail d'enquêtes : combien produit-on de déchets alimentaires à la cantine (pesées) ? Que deviennent-ils ? Où vont les déchets organiques des magasins de notre ville et comment sont-ils traités ? Comment peut-on réduire ce gaspillage à l'école (travail en lien avec la mairie), à la maison ?
- Travail autour des actions possibles, autour de la notion de cycle local du produit : le compost/les poules, la biomasse et sa méthanisation...

Manger Luberon, c'est bon pour la santé !

Le territoire du Luberon est une vraie corne d'abondance, plus encore, c'est un trésor de santé : huile d'olive, fromages de chèvre, fruits et légumes, aromatiques, noix... En effet, ces produits composent ce que l'on appelle la diète méditerranéenne, reconnue depuis 2011 au patrimoine immatériel de l'humanité à l'UNESCO. Ce patrimoine culturel et alimentaire remarquable, réputé dans le monde entier, doit être absolument transmis à la nouvelle génération, pour qu'elle en fasse bon usage, se régale, protège sa santé et valorise les territoires et les productions locales.

Pistes d'investigations :

- Découvrir un territoire rural et les produits agricoles locaux.
- Comprendre le lien agriculture / alimentation / santé.
- Connaître les spécificités de l'alimentation méditerranéenne.
- Rencontrer, visiter des exploitations agricoles élevages, cultures...
- Comprendre le lien entre agriculture et paysage.
- Enquêter sur la provenance des produits que l'on achète, de sa cantine. Les enjeux de développement des circuits courts...



En pratique

Cette action comprend :

Un cycle d'interventions :

de 3 demi-journées avec un intervenant spécialisé

La réalisation d'un rendu de l'action :

à retourner au Parc en fin d'année scolaire

Des ressources à disposition :

fonds documentaires et outils pédagogiques

+ d'infos sur
www.parcduluberon.fr

> Espace Éducation

Le Parc
vous accompagne

> Éducation au territoire

Primaire : Mariam MEHDI

Tél. 04 90 74 71 96

Secondaire : Julien BRIAND

Tél. 04 90 74 71 91

pedagogie@parcduluberon.fr





Parc
naturel
régional
du Luberon
Une autre vie s'invente ici

Programme d'actions éducatives du Parc naturel régional du Luberon 2018-2019

UN ACCOMPAGNEMENT SPÉCIFIQUE

Jardiner au naturel

Tous niveaux

Les jardins dans les écoles représentent de véritables bulles de nature. Apportant de nombreuses réponses à la perspective de transition énergétique, et véritable participation au cadre de vie collectif et à la préservation de la biodiversité, la création de jardins et potagers pédagogiques dans les écoles a connu un véritable engouement l'année passée. Le succès de l'opération coins nature en Luberon, ainsi que les nombreux projets «jardiner au naturel» menés par les enseignants, ont prouvé les multiples intérêts de mener ce type de projets dans les écoles. Ces espaces ainsi créés, outre le bien-être et l'essentiel contact avec la nature qu'ils apportent aux enfants, répondent à trois enjeux principaux :

- **Écologique:** ils participent au maintien et au développement de la biodiversité en recréant des espaces formant des corridors écologiques, en réintroduisant en milieu urbain des lieux de nature et favorisant l'appropriation douce de la nature et la prise de conscience écologique.
- **Pédagogique:** la gestion des coins nature offre de multiples supports pédagogiques, disciplinaires et interdisciplinaires. Ces espaces permettent d'observer, de découvrir, de comprendre la biodiversité, sauvage ou non, au fil des saisons. Par la diversité des thématiques qu'il est possible d'aborder, ils contribuent à l'acquisition de savoirs et de compétences variées.
- **Collaboratif:** les projets de jardin sont souvent fédérateurs et permettent de tisser des liens entre classes, écoles et communes.



LE PARC VOUS ACCOMPAGNE



Pistes d'investigations :

- Créer un jardin en permaculture dans l'école.
- Connaître, mettre en œuvre des méthodes de traitements naturels.
- Comprendre l'utilité des insectes auxiliaires, créer des refuges à biodiversité.
- Enquêter, améliorer la biodiversité de son village, de sa ville.
- Renforcer l'opération coins nature en luberon (pour les écoles déjà inscrites)..

Pour l'année scolaire 2018-2019, plusieurs dispositifs d'accompagnement des enseignants seront mis en place par le Parc, afin d'autonomiser les projets dans leur développement sur le long terme :

■ **L'animation d'un atelier thématique** (mai 2018) avec la participation des partenaires éducatifs du Parc et des techniciens du Parc naturel régional du Luberon spécialisés.

■ **La proposition d'un support internet dédié au jardinage**

Une phase de test a été déployée en 2017-2018 avec le site www.parcduluberon.fr/10000coinsnature. Alimenté régulièrement afin de rythmer l'année par la proposition d'actions et d'activités au fil des saisons, il contient un espace d'échange des projets et de mutualisation des bonnes pratiques. Une présentation de ce site et une formation à son utilisation (notamment les espaces forum enfants et enseignants) sera proposée en début d'année aux enseignants (sur inscription).

■ **L'organisation de Mercredis du Parc** sur plusieurs thématiques :

- Mener un projet de jardinage : pourquoi et comment ?
- Le jardin en hiver : une phase importante de préparation.
- Les espèces adaptées aux jardins méditerranéens.
- Accueillir la biodiversité au jardin.

■ **La mise à disposition de ressources documentaires** (au centre de ressources, Château de l'environnement à Buoux et sur espace numérique) **et de matériel pédagogique d'observation** (jumelles, longue-vue, boîtes-loupes...).



En pratique

Cette action comprend :

- La participation à un atelier thématique
- La mise à disposition de ressources pédagogiques : site internet dédié et fond documentaire au château de Buoux
- Un cycle de formation de 4 demi-journées, destiné aux enseignants, proposé lors des « Mercredi du Parc »

CONTACTS

Primaire : Mariam MEHDI
Tél. 04 90 74 71 96

Secondaire : Julien BRIAND
Tél. 04 90 74 71 91

pedagogie@parcduluberon.fr





LES « PLUS » POUR LE SECOND DEGRE

1. Des parrainages libres



Vous avez déjà défini votre projet, mais il ne semble pas correspondre à l'approche par enjeux proposée par le Parc.

Cependant, celui-ci :

- s'attache au territoire du Luberon et s'en fait le reflet ;
- est en lien avec une mission du Parc ;
- parle d'une thématique à enjeux du territoire du Parc :
 - de biodiversité, de faune, de flore, de forêts, de patrimoine bâti, de paysage,
 - de l'histoire locale, de tradition orale, de citoyenneté, d'énergie, de pollution,
 - de l'air, de qualité du ciel nocturne...

Les élèves sont largement impliqués. Ils sont même les acteurs principaux. Par ce projet, ils s'approprient, rencontrent leur territoire.

Le Parc peut vous accompagner

dans la phase de définition de votre projet puis dans l'accompagnement pédagogique :

- mise en relation avec des professionnels et des intervenants spécialisés dans le domaine étudié ;
- aide de 2 à 3 demi-journées d'intervention en classe et sur le terrain.



Des correspondants-Parc pour vous informer sur le montage de votre projet...

Dans certains établissements scolaires, des personnes ont été identifiées comme référents Parc et relais auprès des équipes éducatives.

Pour connaître, votre correspondant-Parc, rapprochez-vous de votre Direction.

Contact

Pôle Mobilisation des publics

Service Éducation à l'Environnement et au Territoire

Julien BRIAND
Tél. 04 90 74 71 91

pedagogie@parcduluberon.fr



2. Des interventions spécifiques



Centre Régional de Sauvegarde de la Faune Sauvage (CRSFS)

Connaissance des animaux sauvages de différents milieux du Luberon et d'une action menée par l'homme en faveur de son environnement.

Infos pratiques :

- 1h à 1h30 d'intervention en classe par un technicien du CRSFS (géré par la LPO)
- Ressources documentaires sur la biodiversité



Les chauves-souris

Découverte des chauves-souris (milieux, mœurs...) et des actions menées par l'homme en faveur de son environnement.

Infos pratiques :

- 1h à 1h30 d'intervention en classe par un spécialiste des chiroptères
- Exposition « Les chauves-souris, mammifères étranges » permettant à tous les élèves de l'établissement de se familiariser avec ces animaux
- Ressources documentaires sur la biodiversité



Qu'est-ce qu'un Parc ?

Découverte des missions d'un Parc naturel régional et appréhension d'un territoire rural remarquable.

Infos pratiques :

- 3h d'intervention en classe réalisée par un technicien du Parc naturel régional du Luberon
- Ressources documentaires sur les parcs naturels régionaux



Lube...rond... dans l'eau

Découverte des caractéristiques des cours d'eau du Luberon, s'appuyant sur l'étude physico-chimique et biologique sur le terrain, et permettant d'appréhender différents enjeux, ainsi que la nécessité de la gestion des rivières méditerranéennes.

Infos pratiques :

- 1 à 2 demi-journées d'intervention, dont une sur le terrain (déplacement non financé) animée par un intervenant Parc
- Ressources documentaires disponibles sur les rivières du territoire (Calavon, Lague)



APPEL À PROJETS LES DÉFIS POUR LE PARC

Tous niveaux

Qu'est-ce que c'est ?

Votre projet d'Éducation à l'environnement repose sur une réalisation concrète permettant une prise d'initiative et une implication marquées des élèves dans une action en faveur de la compréhension, de la mise en valeur ou de la sauvegarde du patrimoine naturel ou culturel de sa commune : proposez-nous un « Défi pour le Parc » !

S'appuyant ou non sur les ambitions du Parc présentées dans ce programme, nous restons attentifs à toute idée et initiative de projet portant sur des enjeux territoriaux en lien avec la charte du Parc.

À titre d'exemple : élaboration d'un jeu éducatif, restauration d'un sentier botanique, réalisation et installation d'un panneau d'information ou création d'un outil d'information (numérique, papier) sur un élément remarquable de la commune, création d'un mur végétal, d'une mare dans le jardin de l'école, création d'une œuvre artistique (sentier land art, pièce de théâtre...), réalisation d'un reportage sonore, organisation d'une opération « À vélo à l'école », inventaire faune/flore de l'école...



APPEL À PROJETS « LES DÉFIS POUR LE PARC »

Définir son projet

Votre action peut concerner l'établissement scolaire mais peut aussi s'inscrire dans le cadre d'un projet sur le territoire de votre commune, accompagnant une initiative d'un autre acteur (commune, Parc, association...).

Impulsée par l'enseignant, la progression pédagogique pourra être reprécisée avec les élèves en cours d'année après une phase de questionnements et d'exploration, dans le cadre d'une démarche de projet.

Le cas échéant, une présentation du projet définitif sera envoyée dans les délais impartis au service pédagogique du Parc, qui reste à votre disposition pour le définir.

Après une phase d'acquisition de connaissances en fonction du projet développé, l'intervenant Parc assistera la classe dans la réalisation technique de celui-ci.

Engagement pour la valorisation des projets

- Organisation par la classe d'un moment d'inauguration avec les élus et les parents d'élèves
- Invitation, communiqué de presse
- L'envoi d'une « carte postale » présentant le projet

Selon les financements obtenus, le Parc du Luberon pourra organiser une journée de valorisation des projets en fin d'année scolaire (frais de déplacement pris en charge).



Les + des défis

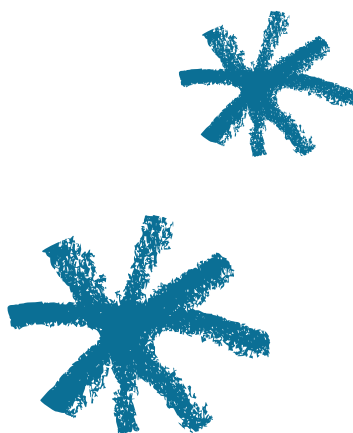
- un cycle d'interventions plus long : 3 à 5 demi-journées
- un crédit pourra être affecté pour la réalisation du projet (sous réserve des financements)
- un accompagnement personnalisé dans la phase de montage de projet

Le Parc vous accompagne

Primaire : Mariam MEHDI
Tél. 04 90 74 71 96

Secondaire : Julien BRIAND
Tél. 04 90 74 71 91

pedagogie@parcduluberon.fr



Les Parcs naturels régionaux, une autre vie s'invente ici

Territoire reconnu pour sa **forte valeur patrimoniale et paysagère**, un parc naturel régional prend naissance autour d'un **projet concerté** sur lequel un grand nombre d'acteurs sont engagés. **Impulsé par une volonté locale** (communes, départements et autres partenaires institutionnels ou privés) et porté par la Région, initiatrice de sa création, le classement en « Parc naturel régional » est acté par décret du Premier ministre.

Il a pour vocation de **protéger et de faire vivre le patrimoine naturel et humain de son territoire**. Dans cette optique, il met en œuvre une **politique innovante** d'aménagement et de développement durable qui est **définie par une charte** liant l'ensemble des communes du territoire, les Départements et la Région.

Cinq missions principales :

- protéger le patrimoine, notamment par une gestion adaptée des milieux naturels et des paysages ;
- participer à l'aménagement du territoire ;
- contribuer au développement économique, social et culturel et à l'amélioration du cadre de vie ;
- **assurer l'accueil, l'éducation et la sensibilisation du public** ;
- initier, expérimenter des procédures et méthodes d'actions nouvelles, et participer à des programmes de recherche.

Dans les Parcs, des travaux pratiques « grandeur nature »

Dans le cadre de leur mission d'éducation à l'environnement et au territoire pour un développement durable, les parcs naturels régionaux développent des actions originales pour **mettre en œuvre 4 objectifs pédagogiques de découverte, de compréhension, de mobilisation et d'action**.

Cette mission s'appuie sur les **actions concrètes** de développement durable réalisées par les équipes des Parcs, en soulignant les **différentes interactions et la complexité des problématiques** qui se jouent sur un territoire.

Comprendre et partager le territoire du Luberon

Parc naturel régional depuis 1977, reconnu par l'Unesco comme un **modèle vécu du développement durable**, le Parc du Luberon appartient au réseau mondial des Réserves de biosphère et à celui des Géoparcs mondiaux Unesco, soulignant ainsi les relations qui lient les hommes à un sous-sol d'une remarquable richesse.

La Charte « Objectif 2021 » dresse les **objectifs d'un développement responsable** et raisonné du territoire, à laquelle 77 communes ont adhéré.

Dans cette perspective et parce que le devenir d'un espace de vie est essentiellement fonction de la **volonté de ses habitants, la mobilisation des publics** pour un développement durable de son territoire constitue une priorité du Parc naturel régional du Luberon, tout particulièrement **auprès du public scolaire**.

En allant à **la rencontre de l'histoire de son territoire et de ses problématiques, chacun s'approprie et s'implique dans ce que sera le Luberon demain**. Le Parc naturel régional fait de cet échange entre les hommes et leur territoire une priorité, base d'une **véritable éducation au choix**, afin **d'inciter les jeunes à en devenir des acteurs au quotidien**.

Maquette : PNRL • Illustrations : E.Bosom; Autrement dit • Photos : PNRL
Imprimé sur papier recyclé par l'Imprimerie de Haute-Provence labélisée Imprim'Vert



Contact

**Pôle Mobilisation
des publics**

**Service Éducation
à l'environnement
et au territoire**

Maison du Parc

60, place Jean-Jaurès
BP122

84404 APT Cedex

Tél. 04 90 74 71 91

pedagogie@parcduluberon.fr

www.parcduluberon.fr

