

UNE AUTRE VIE S'INVENTE ICI



Parc
naturel
régional
du Luberon



NATURA 2000

Site ZPS FR 9310075 « MASSIF DU PETIT LUBERON »

Comité de Pilotage,
Lauris le 09/12/2017



Photo : T Vezon



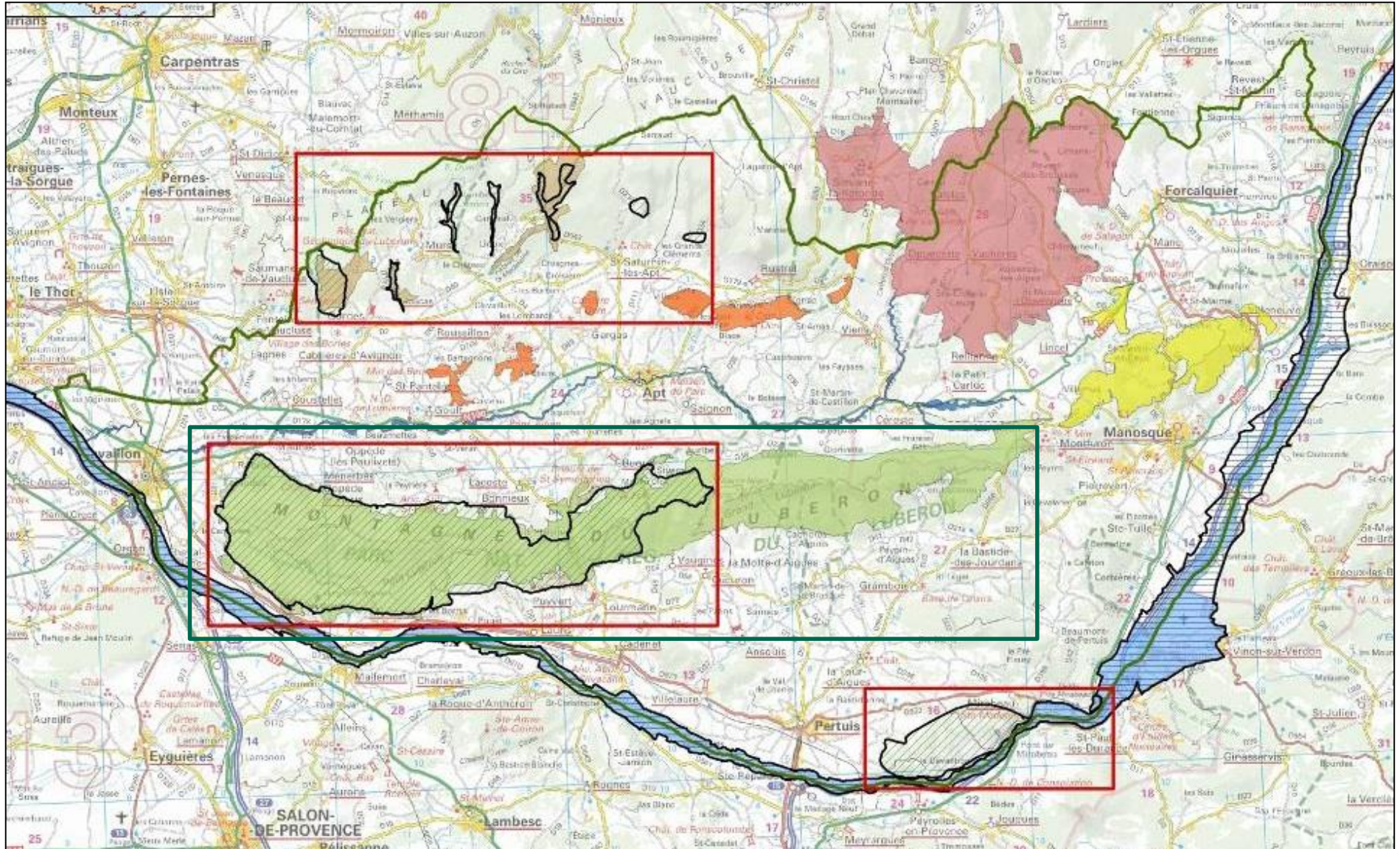
PREFECTURE DU
VAUCLUSE

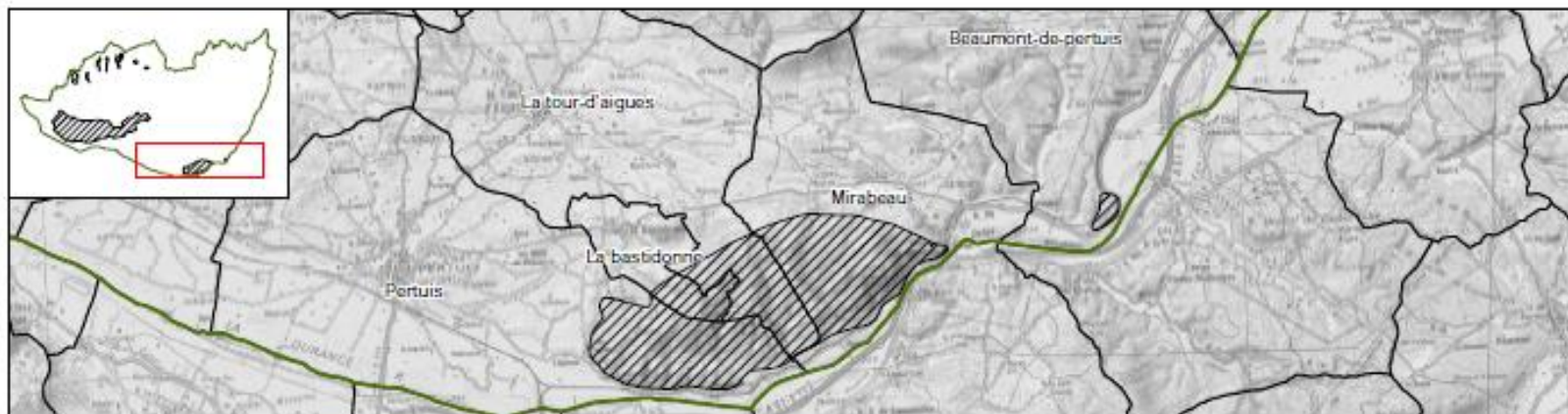
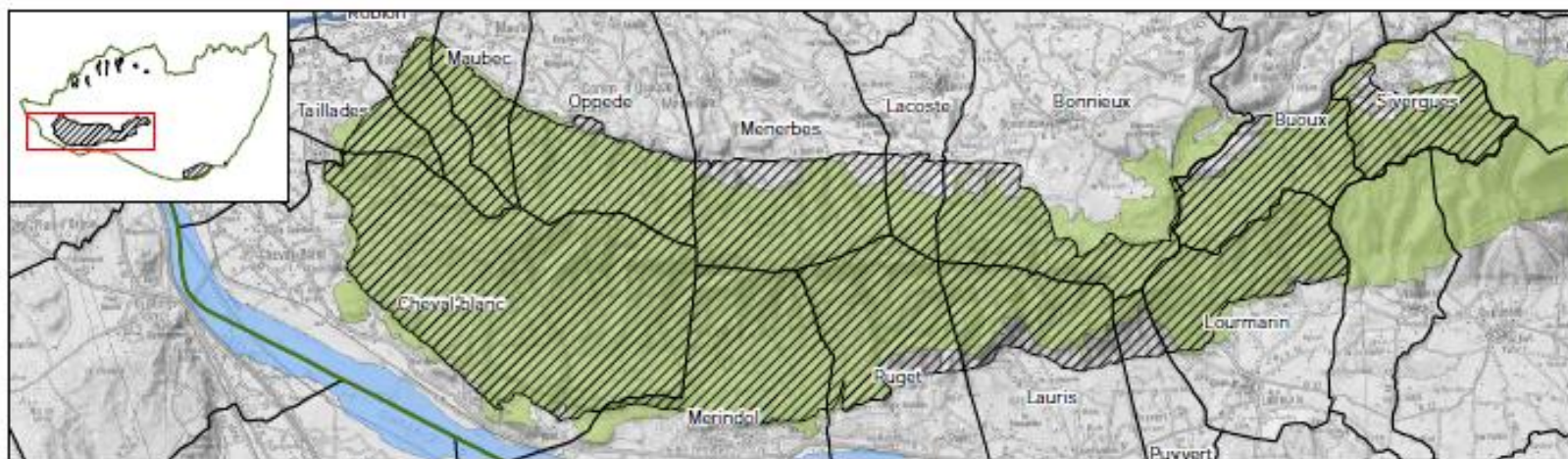
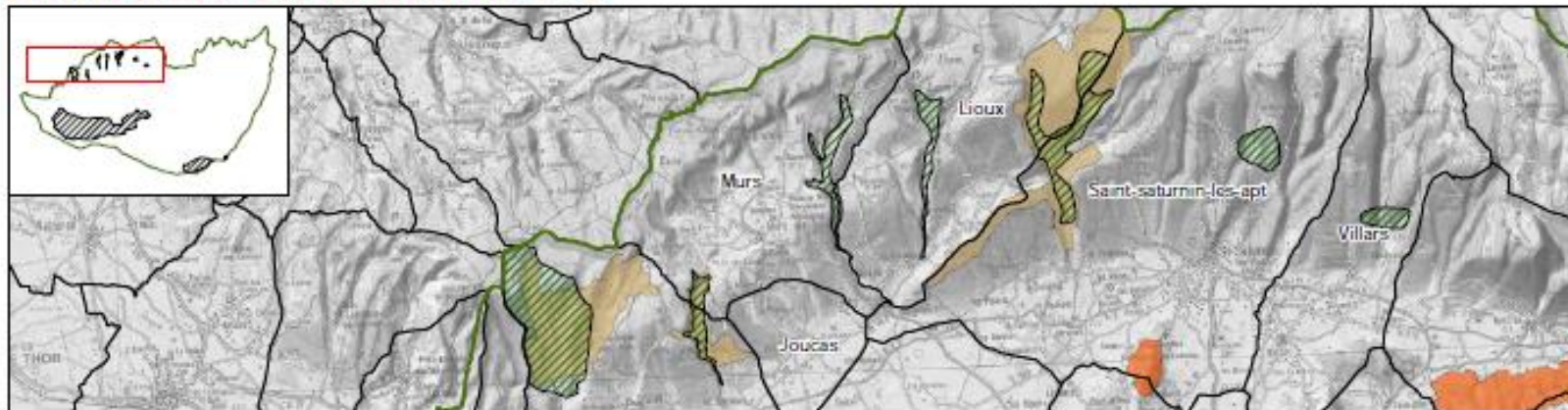


Bilan saison 2017 - Programme 2018

PERIMETRES NATURA 2000 DU PNRL

ZSC & ZPS





Territoire du Parc naturel régional du Luberon

Sites Natura 2000 des Directives Oiseaux et Habitats et les communes concernées

Légende

- Périmètre du Parc
- Communes
- FR9310075 - Massif du Petit Luberon

Directive Habitats

- FR9310072 - Adres de Montjoux-Les-Caux-Rochers et coteaux de Vela
- FR9310073 - Rochers et combes des Monts de Vaucluse
- FR9310074 - Coteaux de Neussillon et de Sigaux-Marnes de Perreil
- FR9310075 - Massif du Luberon
- FR9310076 - La Bastidonne et l'Écluse
- FR9310077 - La Duranne
- FR9310078 - Vachères



Les enjeux du site Natura 2000

Espèce prioritaire

Vautour percnoptère
Aigle de Bonelli

Espèce à fort enjeu de conservation

Aigle royal
Circaète Jean-le-Blanc
Grand-duc d'Europe
Pie-grièche méridionale
Monticole bleu
Faucon crécerellette

Espèce à enjeu de conservation modéré

Pie-grièche écorcheur
Rollier d'Europe
Petit-duc scops
Engoulevent
Milan noir
Alouette lulu
Fauvette pitchou
Bondrée apivore
Martinet à ventre blanc
Vautour fauve
Pipit rousseline
Oedicnème criard
Bruant ortolan
Traquet oreillard

Espèce à enjeu de conservation faible

Busard Saint-Martin
Tichodrome échelette
Crave à bec rouge
Faucon pèlerin
Milan royal
Fauvette à lunettes
Fauvette Orphée
Fauvette passerinette

ZPS D'IMPORTANCE NATIONALE ET INTERNATIONALE

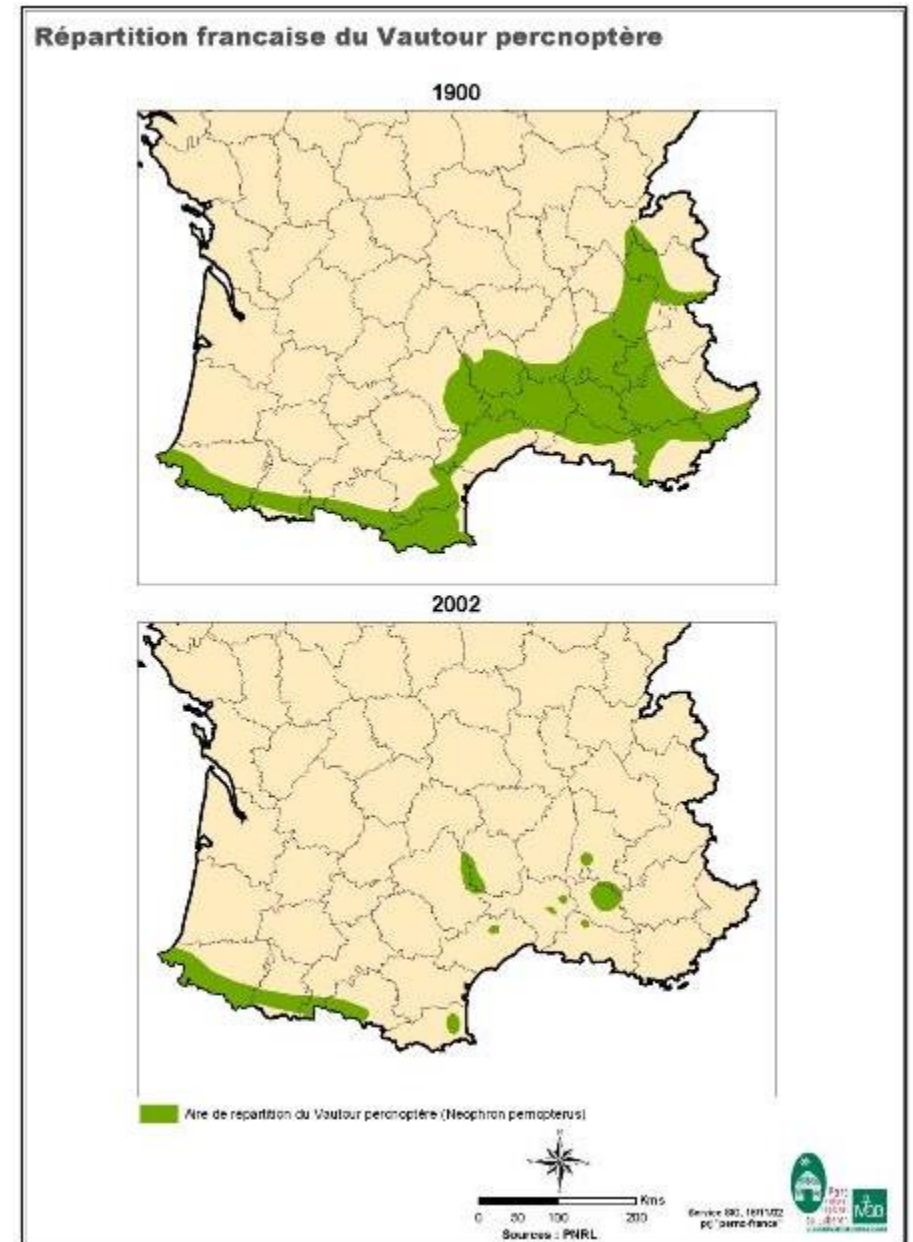
Noyau source pour le Vautour percnoptère, en danger d'extinction au niveau mondial

Présence de l'Aigle de Bonelli, en danger d'extinction au niveau national

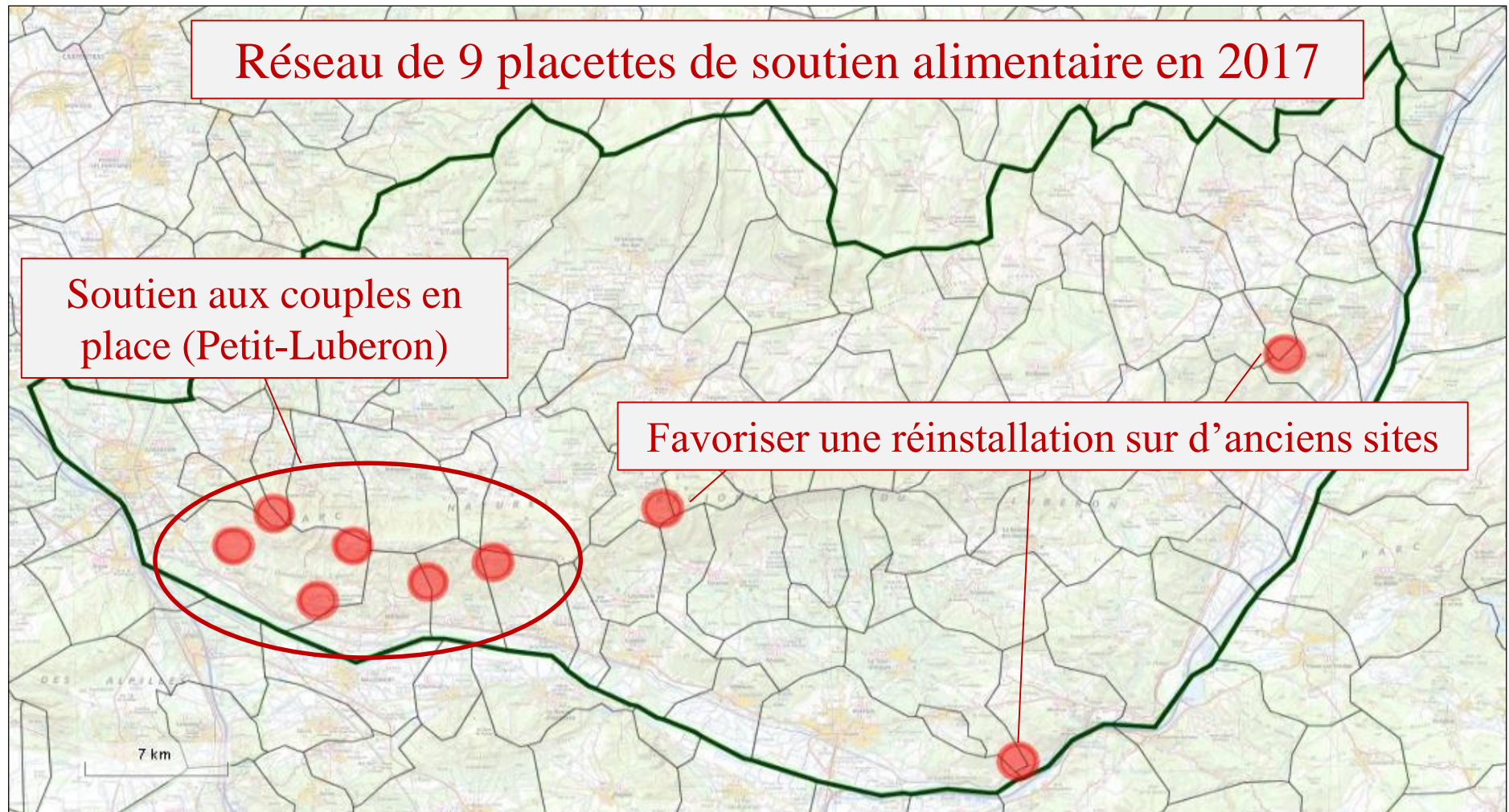
Belle diversité d'espèces méditerranéennes

Le Vautour percnoptère

- **En Danger UICN au niveau mondial**
- Un des oiseaux les plus menacés de France
- Forte diminution depuis 130 ans environ
- Ressources alimentaires liées au pastoralisme
- Migrateur, hiverne en Afrique
- Eboueur / équarisseur naturel
- 70-75 couples dans les Pyrénées
- 15 – 20 couples dans le Sud-Est
- Luberon noyau source pour le Sud –Est
- **Actions de conservation à mettre en œuvre sont connues et ont fait leurs preuves**



Code	Intitulé de la fiche action	Priorité
S1	Assurer l'entretien et l'approvisionnement des placettes de nourrissage	1



Pourquoi cette action de soutien alimentaire ?

- ⇒ Remise à disposition des vautours d'une ressource alimentaire à laquelle ils avaient plus facilement accès par le Passé
- ⇒ Favoriser des liens positifs entre Biodiversité et économie locale



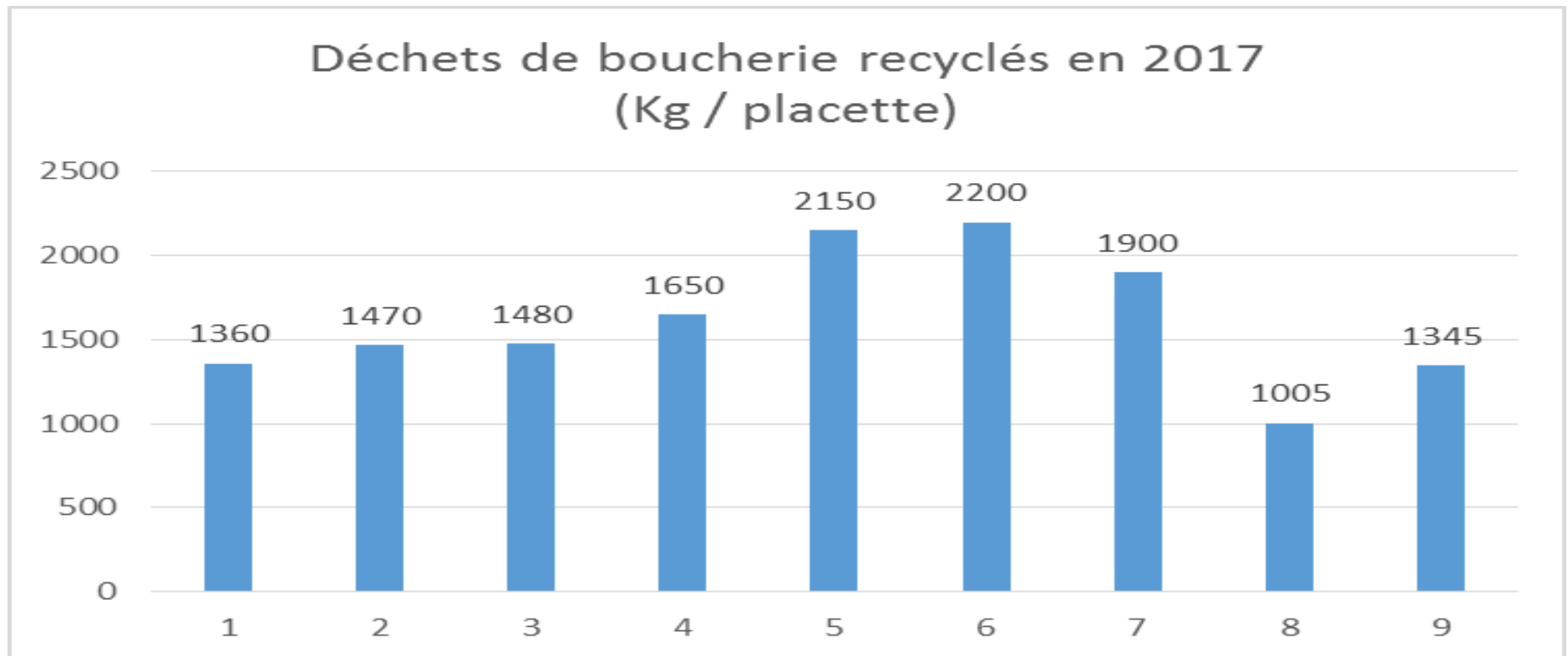
En 2017, soutien alimentaire réalisé :

→ 9 placettes approvisionnée de manière hebdomadaire

En 2017 : APPROVISIONNEMENT DES PLACETTES

- 1 tournée / semaine du 1er Mars au 31 Août sur 9 placettes
- **Arrêt du financement par la région (14 000 €) : le parc a financé sur fonds propres pour Mars à Juin puis a réalisé l'approvisionnement en régie en Juillet & Août - Achat d'un 4x4**

14,5 T de déchets de boucherie recyclés naturellement en 2017



MISE EN ŒUVRE DES FICHES ACTIONS

Code	Intitulé de la fiche action	Priorité
SUI1	Réaliser le suivi des populations d'Oiseaux d'intérêt communautaire	1

2017 : Accueil service civique « connaissance et préservation de l'avifaune » : Clémentine BOUGAIN

Missions du service civique (6 à 8 mois de Mars à Octobre)

- **Actions prioritaires : conservation du Vautour percnoptère**
 - **Suivi de la nidification dans le parc**
 - **Placettes : pièges-photos & appui à l'approvisionnement**

- **Autres actions :**
 - **Contrôles aires de Circaète Jean-le-Blanc selon gestion forestière**
 - **Prospections naturalistes**



1 COUPLE NICHEUR D'AIGLE DE BONELLI

1 JEUNE A L'ENVOL

Dernier couple nicheur dans la
ZPS & le PNRL et dans le Vaucluse

Suivi par ONF & CEN PACA

Contribution PNRL à une journée
de suivi collectif piloté par CEN
PACA & ONF le 22 Mars

1 Bonelli adulte équipé d'une
balise GPS trouvé mort dans le
PNRL à proximité immédiate ZPS
le 30 Mai dans les monts de
Vaucluse (info CEN PACA)

4 COUPLES NICHEURS DE VAUTOUR PERCNOPTERE, 2 JEUNES A L'ENVOL

Nombre de couples nicheurs et nombre de jeunes à l'envol en baisse sur le long terme même si stables à plus court terme mais à un niveau malheureusement bas dans le PNRL

Vautour percnoptère PNRL	2014	2015	2016	2017
Couples cantonnés	6	4	4	4
Couples reproducteurs	4	4	4	3
Nombre de jeunes à l'envol	4	2	1	2

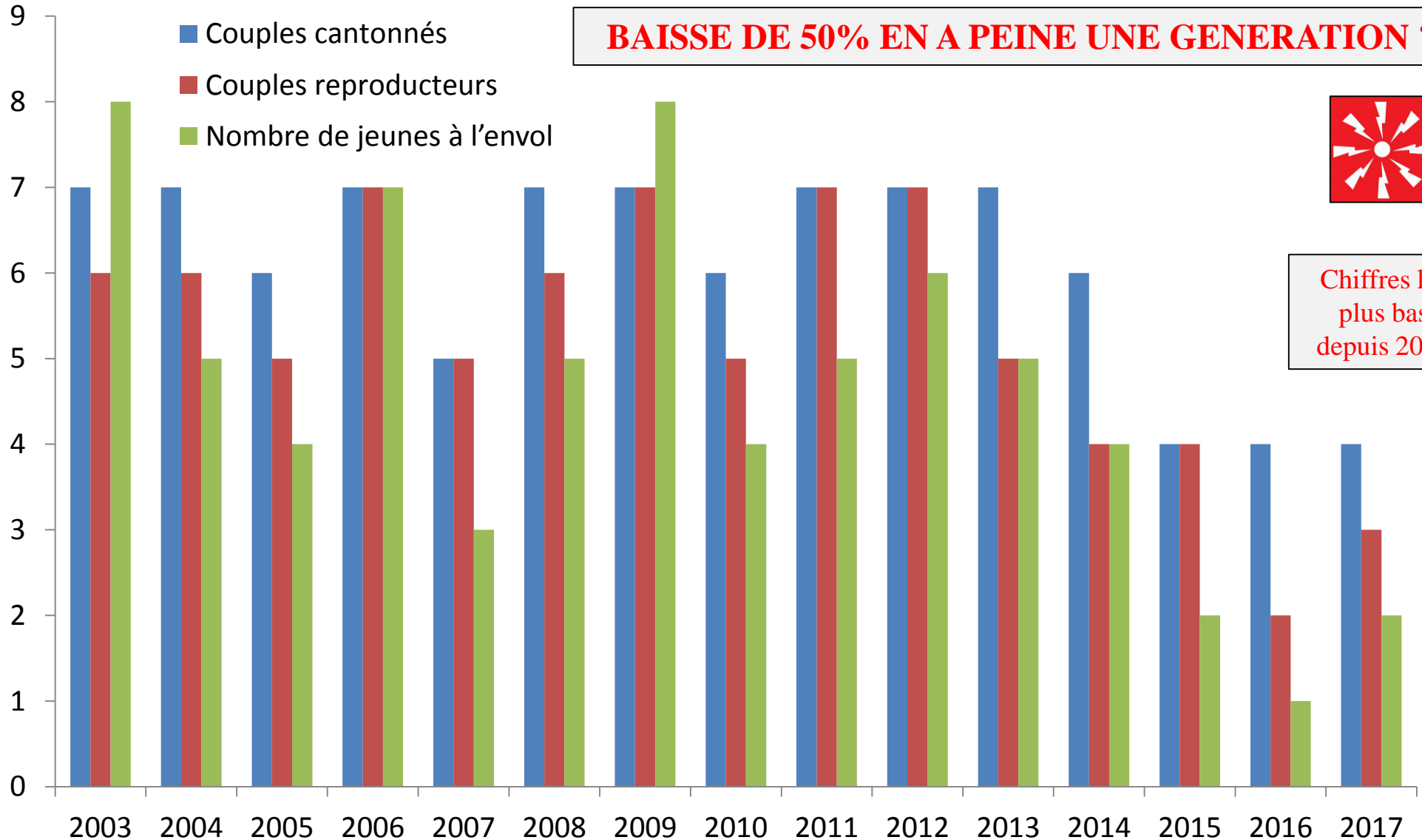
Total Sud-Est de la France 2017 (données PNA / CEN PACA)
17 couples reproducteurs / 15 jeunes à l'envol



Effectifs du Luberon en baisse prononcée alors qu'effectifs globaux S-E restent très fragiles

Fort enjeu à renforcer les actions en faveur de la sous-population du parc du Luberon, reconnue comme clef pour tout le S-E (noyau source)

EVOLUTION DE PARAMETRES DEMOGRAPHIQUES CHEZ LE VAUTOUR PERCNOPTERE DANS LA ZPS



RESULTATS DES SUIVIS 2017

SUIVI DES PLACETTES PAR PIEGES-PHOTOGRAPHIQUES

5 placettes équipées de pièges photos entre le 17/05/2017 et le 31/08/2017

OBJECTIFS DU SUIVI PHOTO

Evaluer l'efficacité pour le Vautour percnoptère
(suivi-évaluation du dispositif dans le cadre de la gestion)

Contrôler les individus bagués : suivis des individus connus + détection des individus non bagués
(suivi démographique)

PRINCIPAUX RESULTATS

8 vautours percnoptères bagués : 5 reproducteurs du Luberon + 3 individus hors ZPS-PNRL (1
Vaucluse + 1 Drôme + 1 Hérault)

Celui de l'Hérault : bagué en 2011 - n'avait jamais été contrôlé depuis

Celui de la Drôme : immature bagué en 2014 - contrôlé le 25 Mai

Celui du Vaucluse : femelle adulte soignée au centre de soins de Buoux - relâché avec balise



8 vautours ont bénéficié de l'opération, dont au moins deux couples reproducteurs locaux

Présence d'individus adultes non éclos dans la ZPS : Vaucluse, Drôme, Hérault

Passage d'un immature bagué (observation rare !)

Pas d'individus non bagués détectés

Vautours percnoptère bagués sur une placette de soutien alimentaire (piège-photo)



082°F

028°C

08/30/2017 18:54:38

Vautour percnoptère à l'entrée de son nid (photo à travers un télescope)



Synthèse & bilan stratégique du programme « Percnoptère » dans le courrier scientifique du PNRL

Courrier scientifique du Parc naturel régional du Luberon et de la Réserve de biosphère Luberon-Lure, n° 14 - 2016, p. 76 à 96

Le Vautour percnoptère, enjeu majeur pour la Réserve de biosphère Luberon-Lure

Julien BAUDAT-FRANCESCHI*

RÉSUMÉ

Depuis sa création en 1977, le Parc naturel régional du Luberon (PNRL) œuvre à la préservation du Vautour percnoptère *Neophron percnopterus*. Cet article est basé sur une synthèse bibliographique (non exhaustive) concernant cette espèce en danger d'extinction au niveau mondial (UICN : EN). Un résumé des actions menées par le PNRL est proposé ainsi que des orientations de gestion. La stratégie de conservation préconisée s'appuie sur une extension du dispositif de placettes de soutien alimentaire, progressivement recentré sur la remise à disposition des vautours de la ressource liée au pastoralisme (implication des éleveurs). Le renforcement des actions pour limiter les dérangements humains durant la nidification est aussi nécessaire. L'acquisition de connaissances doit être poursuivie, notamment sur l'évolution des milieux ouverts dans la Réserve de biosphère, l'étude des domaines vitaux des oiseaux durant la nidification, et l'évaluation des menaces au long du couloir de migration et dans les quartiers d'hiver en Afrique. Une démarche concertée en inter-parcs est préconisée.

Mots-clés : Vautour percnoptère, espèce menacée, stratégie de conservation, pastoralisme, parcs régionaux.

TITLE

The Egyptian vulture, a priority conservation issue for Biosphere reserve Luberon-Lure

ABSTRACT

Since its creation in 1977, Luberon Regional Natural Park (LRNP) is implementing conservation actions to preserve the Egyptian vulture Neophron percnopterus. This paper is based on a bibliographical review (not comprehensive) on this globally endangered species (IUCN : EN). Actions implemented by LRNP are summarized, and main management lines for future conservation actions are suggested. The conservation strategy should rely on developing the network of supplementary feeding stations, to progressively reinforce their use by local farmers, in order for this food resource linked to pastoralism to be available again for the vultures. Actions against human disturbances on breeding sites have to be reinforced too. Scientific research and technical studies should continue. Notably to understand the current evolution of open areas within the Biosphere Reserve, to study breeding birds' home range and to evaluate threats along migration pathway and within wintering quarters in Africa. Cooperation between natural parks is advocated.

Keywords : Egyptian vulture, endangered species, conservation strategy, pastoralism, natural parks.

Paru en Juin 2017

Téléchargeable sur le site web du PNRL

https://www.parcduluberon.fr/wp-content/uploads/2017/06/Vautour_percnoptere_Courrier-scientifique_2016_Baudat_Franceschi.pdf

* Chargé d'études Faune & Natura 2000 - Parc naturel régional du Luberon - 60 place Jean-Jaures - 84400 Apt - julien.baudat-franceschi@parcduluberon.fr

RESULTATS DES SUIVIS 2017

Recherche du **Traquet oreillard** *Ænanthe ænanthe* : passereau des milieux ouverts méditerranéens **en danger d'extinction en France**

Des localités figurant dans le DOCOB avec présence de l'espèce ont été prospectées en 2017 : **aucun contact**



Si 3 saisons (2017 – 2020) sans contact, l'espèce sera déclarée disparue

Recherche de la **Fauvette à lunettes** *Sylvia conspicillata* à Peyre-Plate : aucun contact, milieu devenu défavorable (trop fermé)

DES ESPECES DISPARUES DE NOTRE TERRITOIRE ?



UNE AUTRE ESPECE PRIORITAIRE DE LA ZPS



Contribution au suivi **Pie-grièche méridionale** *Lanius meridionalis* dans le cadre du PNA (coordination LPO PACA) – Secteur Petit-Luberon Ouest

MISE EN ŒUVRE DES FICHES ACTIONS

Code	Intitulé de la fiche action	Priorité
AH1	Adapter les périodes et les lieux des travaux aux sensibilités avifaunistiques	1

Veille relativement aux travaux impactant les espèces à enjeux

Principaux dossiers suivis en 2017

➤ **Etat d'assiette 2017 (forêts domaniales)** 

Code	Intitulé de la fiche action	Priorité
AH3	Identifier et maîtriser les Espaces Sites et Itinéraires de loisirs et sports de nature, pérennes et compatibles aux sensibilités avifaunistiques	1
AH5	Accompagner le développement raisonné des événements et manifestations sportives dans la Z.P.S	2

Principaux dossiers suivis en 2017

- **Tour de France 2017**
- **Survols hélicoptère maintenance RTE**
- **Survols hélicoptère prises de vues TV**

MISE EN ŒUVRE DES FICHES ACTIONS

En cours : 30 panneaux signalant l'arrêté de Protection de Biotope

Action reportée à 2018 car convention d'animation signée en Mars 2017 soit alors que la saison de nidification commençait

En cours : Contrat Natura 2000 pour la réfection de 2 placettes (clôtures & portes)

Action reportée à hiver 2018 car contrat signé en Mars 2017 soit alors que la saison de nidification commençait

REFONTE DU SITE WEB



NATURA 2000 UN RÉSEAU EUROPÉEN AMBITIEUX

Le réseau européen Natura 2000 est un outil clé pour assurer l'érosion de la biodiversité. Il vise à assurer la survie à long terme des espèces et des habitats particulièrement menacés, à forts enjeux de conservation en Europe. Il est constitué d'un ensemble de sites naturels, terrestres et marins, identifiés pour la rareté ou la fragilité des espèces de la flore et de la faune sauvage et des milieux naturels qu'ils abritent. Le Luberon comporte 9 sites Natura 2000, soit 7 zones spéciales de conservation et 2 zones de protection spéciale.



Natura 2000 en Luberon

Le réseau Natura 2000 est un ensemble de sites naturels, terrestres et marins, dans lesquels est de première importance la diversité biologique sur le territoire de l'Union européenne. 9 sites Natura 2000 se trouvent sur le territoire du Luberon, représentant 84 000 hectares.

[Lire un article](#)



Téléchargements Natura 2000

Le territoire du Parc du Luberon comporte 7 sites Natura 2000, soit 7 zones spéciales de conservation et 2 zones de protection spéciale. Le programme Natura 2000 constitue un élément essentiel des actions de gestion et de gestion menées sur le territoire du Parc naturel régional du Luberon. Le Parc est animateur de 7 sites dont vous trouverez ci-dessous les documents techniques et de suivi.

[Lire un article](#)



La zone de protection spéciale Natura 2000

La zone Natura 2000 "Masclé du Parc du Luberon" est une zone de protection spéciale (ZPS), désignée une zone réglementaire définie par arrêté ministériel, qui vise à assurer la conservation des oiseaux sauvages. Par exemple, dans les vastes parcelles maraîchères, rizières de grande région parmi les plus menacées d'Europe, (Sète de Baret) et le faucon péroratoire. 22 espèces d'oiseaux de valeur patrimoniale sont listées dans l'inventaire d'espèces, dont 22 d'intérêt communautaire, majoritairement liés aux milieux ouverts et rizières. Ce statut permet au Parc du Luberon de mener le programme Natura 2000 en s'appuyant sur une réglementation adaptée aux enjeux environnementaux régionaux.

[Lire un article](#)

Photo/banquets : Infinitiv sur le Luberon © Hervé Vincent

[Consulter toutes les thématiques](#)



JE CONNAIS MIEUX LE PARC
Découvrez les 7 sites Natura 2000 et les zones naturelles régionales, un outil pour simplifier la gestion.



NATURA 2000
Le réseau européen Natura 2000 est un outil clé pour assurer l'érosion de la biodiversité. 9 sites Natura 2000 se trouvent sur le territoire du Luberon.



CHARTRE DU PARC
L'objectif principal du Parc du Luberon est de garantir la survie à long terme de la biodiversité, la santé et le bien-être de tous les habitants.



RÉSERVE DE BIODIVERSITÉ LUBERON
Le Luberon est inscrit depuis 2007 au réseau international des réserves de biodiversité (RIB), qui ont été créées.

C'ÉTAIT EN 2017 DANS LA ZPS

Le feu dans le massif du Saint Sépulcre en Juillet



Une placette a entièrement brûlé et est perdue



Priorité à la conservation du Vautour percnoptère (UICN : EN)

- Renforcement du réseau de placettes :
 - Mise à jour du statut réglementaire : en cours avec DDPP 84
 - Groupe de travail pour meilleure implication des éleveurs et création de nouvelles placettes : demandes d'éleveurs sur Lauris et Mirabeau
 - Recherche de financements : **projet AFB 2018 – 2019 inter parcs régionaux PACA**

- Renforcement de la préservation des sites de nidification
 - Déploiement des panneaux APPB & concertation avec les services concernés par le gardiennage (ONCFS & ONF)

Suivi écologique de la zone incendiée (étude PNRL/ONF)

- Mise en place d'un suivi ornithologique pluri annuel

- Mise en place d'un suivi des habitats naturels et de la végétation (botaniste PNRL)

Poursuite des autres actions prioritaires du DOCOB

- Suivi des passereaux d'intérêt communautaire les plus menacés et mise à jour liste DOCOB
- Suivi de l'Aigle de Bonelli & préservation de ses sites de nidification
- Suivi du Circaète Jean-le-Blanc en lien avec la gestion forestière
- Veille travaux & évènements publics divers & manifestations sportives
- Recherche de financements
- Renforcements / développement des partenariats sur les oiseaux menacés

UNE AUTRE VIE S'INVENTE ICI



Parc
naturel
régional
du Luberon



NATURA 2000



Photo : A Cordoba



Région
Provence-Alpes-Côte d'Azur



PREFECTURE DU
VAUCLUSE



Merci de votre attention