



Démarche participative



Plan de paysage Luberon-Lure

- > LES OUTILS ET TEMPS D'ÉCHANGE
- > QUELLES ANIMATIONS ET ECHANGES PAR EPCI
 - Pertuis
 - CCPAL
 - DLVA
 - HPPB et PFML
 - COTELUB
 - LMV
- > LA PARTICIPATION en chiffres
- > ANNEXES

CONCERTATION ET CONSULTATION

1176 Participations

Pour animer la phase de **consultation Grand public du Plan de paysage Luberon-Lure**, une série d'animations ont été menées sur chaque intercommunalité. Deux stagiaires paysagistes ont été mobilisées pour mettre en place ces animations et renforcer l'équipe plan de paysage du PNR Luberon. Une mission complémentaire a été portée par l'équipe du BE TEM et l'agence Genope. En parallèle de cette mobilisation du public, **des ateliers de concertation** ont été proposés aux acteurs du territoire sur chaque EPCI. Il s'agit ici d'**outils et d'animations conçus spécifiquement pour animer la démarche participative du plan de paysage**.

L'objectif de la démarche participative est de :

- diffuser sur le territoire l'information sur le plan de paysage,
- rencontrer les habitants et acteurs du territoire,
- écouter leur perception des enjeux du territoire
- inciter à remplir le questionnaire de consultation.

CONSULTATION

100 Personnes sensibilisées

Sensibilisation sur le marché

Six présences sur le marché ont été réalisées en amont des animations «Paysage en jeu».

La technique d'accroche utilisée était le dessin (croquis urbains). Les moyens mobilisés étaient faibles (table pliante, chevalet, oriflamme, prospectus). L'animation était assurée par deux personnes (stagiaires, agents du PNRL, élu).

Ces présences ont permis d'échanger avec un public varié, des habitants du Luberon (marchés d'automne) qui n'ont pas l'habitude de participer aux animations du Parc.

Nous avons pu :

- promouvoir les actions/animations du Parc;
- 1 fois sur 3 d'aborder les thématiques du questionnaire;
- 1 fois sur 4 d'expliquer en profondeur ce qu'était la démarche Plan de paysage.

152 Personnes sensibilisées

Animation «Paysage en jeu»

Neuf stands ont été tenus lors d'événements non-organisés par le Parc. Le choix de ces animations a été fait en accord avec les intercommunalités pour être présent sur le territoire hors étiquette Parc et toucher un public plus représentatif.

Les outils utilisés étaient des posters, des flyers et le jeu de concertation «Paysage en jeu». L'animation était assurée par deux personnes (stagiaires, agents du PNRL,...).

Ces présences ont permis de toucher un public large, plus ou moins hors du réseau Parc (en fonction des animations). Les échanges allaient de 5 à 30 minutes et permettaient :

- De promouvoir les actions/animations du Parc;
- 4 fois sur 5 d'aborder les thématiques du questionnaires;
- 3 fois sur 5 d'expliquer en profondeur ce qu'était la démarche Plan de paysage.
- 1 fois sur 10 de lancer un tour de jeu «Paysage en jeu».



Tour de jeu, paysage en jeu, DD festival, cadenet, COTELUB, 6 octobre 2018



Animation jour de marché, Pertuis, 8 septembre 2018

Démarche participative

Jeux de rôle «Paysage en jeu»

Lors de ces rencontres, nous avons pu échanger sur le plan paysage et sur les enjeux du territoire par le biais d'un **outil ludique que nous avons créé à cette occasion: le jeu de rôle «Paysage en jeu»**

Nous avons créé un plateau de jeux qui représente sous la forme d'un bloc-diagramme un paysage fictif représentatif des **enjeux du territoire** (relief et village perché, urbanisation en plaine agricole, reconquête forestière sur les terrasses de culture...).

Nous proposons aux participants de :

- piocher des **cartes acteurs** (élu, agriculteur, commerçant...) qui ont des objectifs (accueillir de nouvelle population, maintenir une filière agricole locale,...)
- proposer individuellement en fonction de son rôle quelles seraient ses **envies/projets à porter** sur le territoire
- d'identifier ensemble un à deux **enjeux consensuels**
- de **proposer des solutions/pistes d'action**
- **ces projets sont représentés graphiquement** dans la foulée par l'animateur du jeu (voir ci-contre) en fonction du territoire.



Tour de jeux, paysage en jeu, pique-nique des parcs, Volx, DLVA, 16 septembre 2018

Carte - THÈME

RECTO *Thème / Enjeu*



VERSO



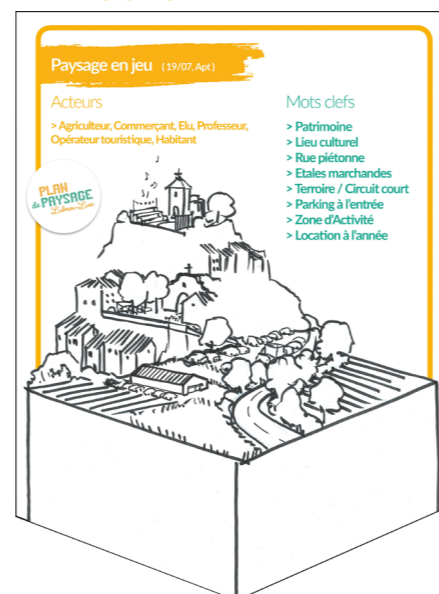
Carte - ACTEUR

Identité de l'acteur

VERSO



FIN DU JEU



© F. Theberghien

ANIMATION AUTOUR DES PAYSAGES DU LUBERON ET DE LURE

Prenez-vous au jeu !

Participez à l'atelier ludique « Paysage en jeu ». Venez élaborer des stratégies pour construire le paysage Luberon-Lure de vos rêves !

MONTAGNE DE LURE
Jour de la nuit
Samedi 13 Octobre



Parc naturel régional du Luberon
04 90 04 42 00
www.parcduluberon.fr



Douze caches ont été créées aux emplacements de prises de vue de photographies anciennes du territoire.

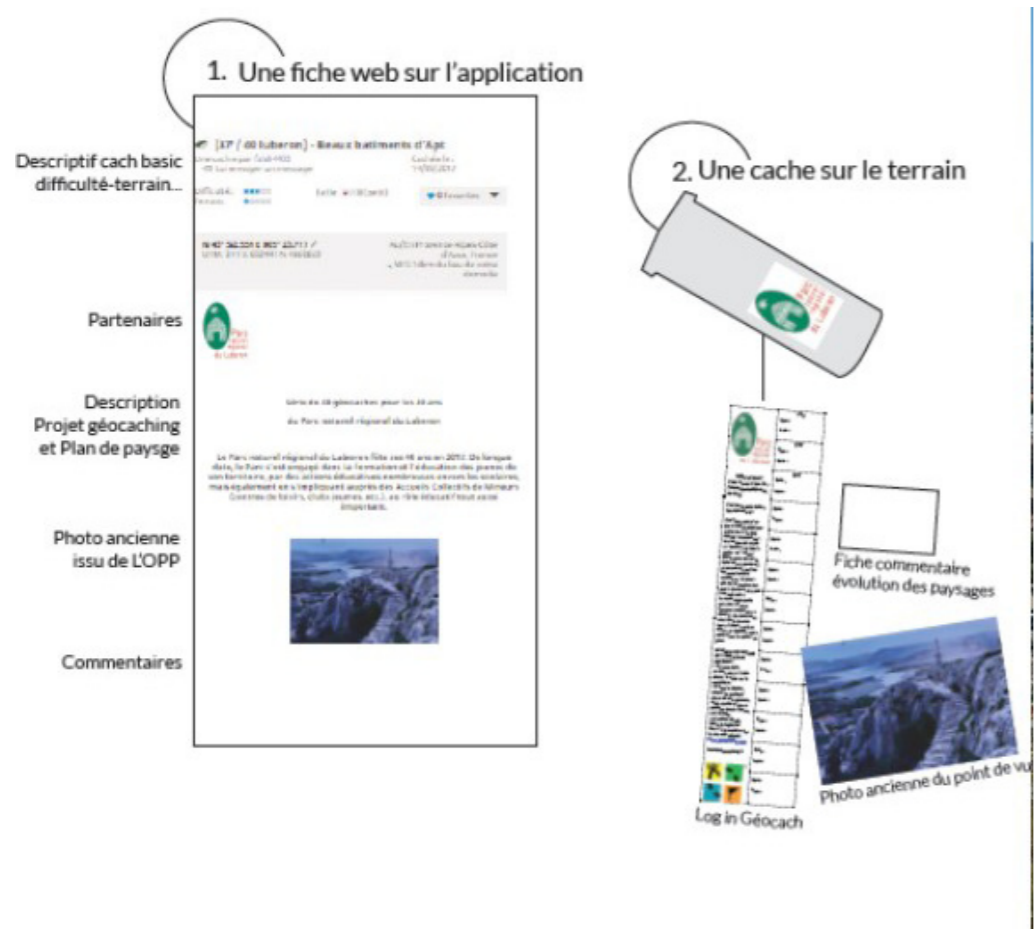
Le jeu est de **trouver la cache et de reconduire la photo pour constater l'évolution du paysage**, par le biais d'une application smartphone reconnue internationalement «le géocaching».

L'installation des caches a requis beaucoup de temps de mise en œuvre et de déplacements (demande d'autorisation, repérage terrain, installation, maintenance).

> Ces démarches nous ont permis de présenter le Plan de paysage à de nombreuses personnes (élus, techniciens, propriétaires terriens, clubs photo) avec une approche ludique, ou **à minima de sensibiliser à la question du paysage, de son évolution.**

Le jeu permet de toucher un public varié (adolescents, jeune couple, famille avec enfants, retraités, groupes de personnes actives...), des locaux ou des personnes de passage.

Si les joueurs disent apprécier le cadre, il est rare cependant qu'ils jouent le jeu de reconduire la photo et de remplir le questionnaire.



Extraits de commentaires de joueurs

«Très belle vue sur Volx et concept sympa avec l'ancien et le nouveau paysage. Ca fait un moment que je n'avais pas cherché de cache et c'est mon binôme en initiation Geocaching qui la trouve avant moi !!!»

«Combien de fois suis-je venu jouer sur cette colline, au pied de cette tour ? Combien de fêtes y avons-nous célébrées avec mes copains ? Même mes 18 ans, je les ai fêtés ici, jusque tard dans la nuit. J'ai même eu l'occasion de la survoler en Cessna, un ami m'ayant fait la surprise de l'y conduire. C'est donc une sorte de pèlerinage pour moi que de venir ici aujourd'hui, moi qui ai grandi sur cette colline, grimpé tant de fois dans ses arbres, roulé tant de fois sur ses galets.

Est-ce parce que la colline a la forme d'un sein de femme, si on en croit Giono, qu'arrivé à plus d'un demi-siècle, je retrouve mon enfance en ce lieu ?

J'aime toujours autant y admirer la vue, y observer les cailloux, y trouver des fossiles. Merci beaucoup pour cette cache et pour la plongée dans les fraîches eaux de l'enfance.»

«Nous continuons à visiter les paysages proposés par le PNRL. MPLC»

«Plus jeune, nous y avons fait les 400 coups mais nous ne connaissions pas cette chapelle magnifique.mplc ciao»

«Vite trouvée avec mon petit groupe d'adultes handicapés. Loguer sous le nom de «les Regains»»

«Entre un rdv à Cadenet et une réunion à Lauris, hop, 2 caches de cette belle série....Petites photos pour jouer le jeu»

«Nous trouvons la cache grâce a une dame à sa fenêtre qui nous aiguiller vers le bon endroit. Le lavoir a côté est joli et utile en cas de pluie ☺. La cache est bien «petite» et non micro. Mplc»



Pose d'une géocache à Cavaillon, LMV, et reconduction de photo existante

Deux versions du questionnaire ont été créées pour toucher à la fois les touristes et les habitants du territoire.

La version courte (pour les touristes) a été déposée dans les offices de tourisme et distribuée lors des marchés. La stratégie des offices de tourisme n'a pas été très concluante car les gens ne connaissaient pas assez le territoire et ne se sentaient pas concernés.

La version longue a été diffusée sur sites internet et mailing par les intercommunalités et le PNR du Luberon en version numérique. Cette version longue a été complétée **133 fois** directement sur le site internet. Un regain d'intérêt a été noté après chaque comité de pilotage local.

Le questionnaire avait pour objectif d'identifier la perception que les habitants ont de leur territoire, de la problématique des divers enjeux présents sur ce territoire, de proposer des idées/ solutions pour améliorer la situation,...

Une vision synthétique des réponses au questionnaire est jointe au présent document, l'analyse exhaustive peut être diffusée sur demande.

A l'occasion des animations qui ont eu lieu sur le territoire, le questionnaire a également été proposé aux participants et 130 réponses complémentaires ont été apportées au questionnaire et ont permis d'alimenter le diagnostic du Plan paysage Luberon Lure notamment sur la perception et le ressenti des habitants.



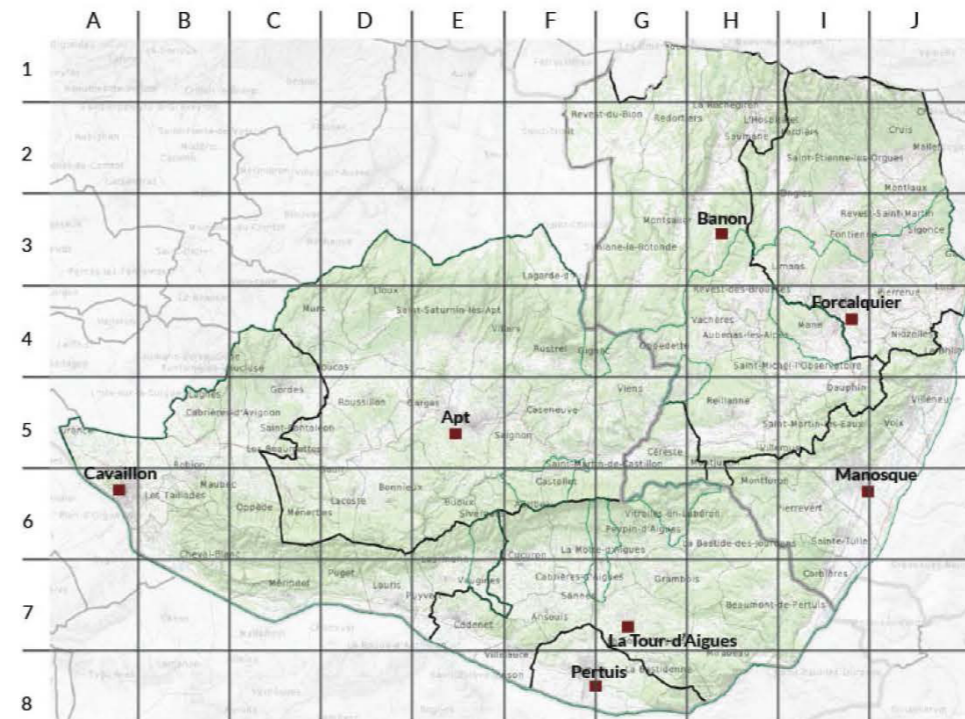
Parce que le paysage est une partie de territoire telle que perçue par chacun, nous aimerions avoir votre regard sur les paysages du Parc naturel régional du Luberon et de la Réserve de biosphère Luberon-Lure ! Vos aspirations et perceptions nous permettront d'enrichir le diagnostic paysager et d'améliorer les paysages du quotidien. Cela ne vous prendra que quelques minutes et permettra de vous impliquer dans le Plan de paysage Luberon-Lure !



Pas de stylo sur vous ?
Remplissez en ligne en flashant le QR code !

Le paysage sur la carte

Vous êtes habitant, vous travaillez ou parcourez le territoire Luberon-Lure tous les jours ? Faites-nous part de votre perception et de vos aspirations pour le territoire à l'aide de la carte et du quadrillage suivant !



Pouvez-vous situer sur cette carte votre territoire de vie ?
(Ex : G7;H7;G6;H6)

Pouvez-vous nous indiquer vos sites préférés ?
(Ex : L12)

Pouvez-vous préciser pourquoi ?

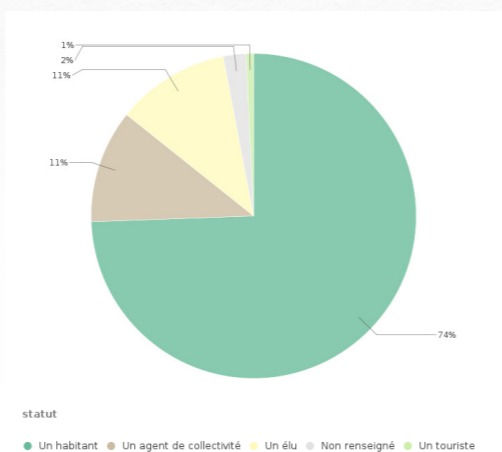
QUELLE PARTICIPATION?

264 Participations

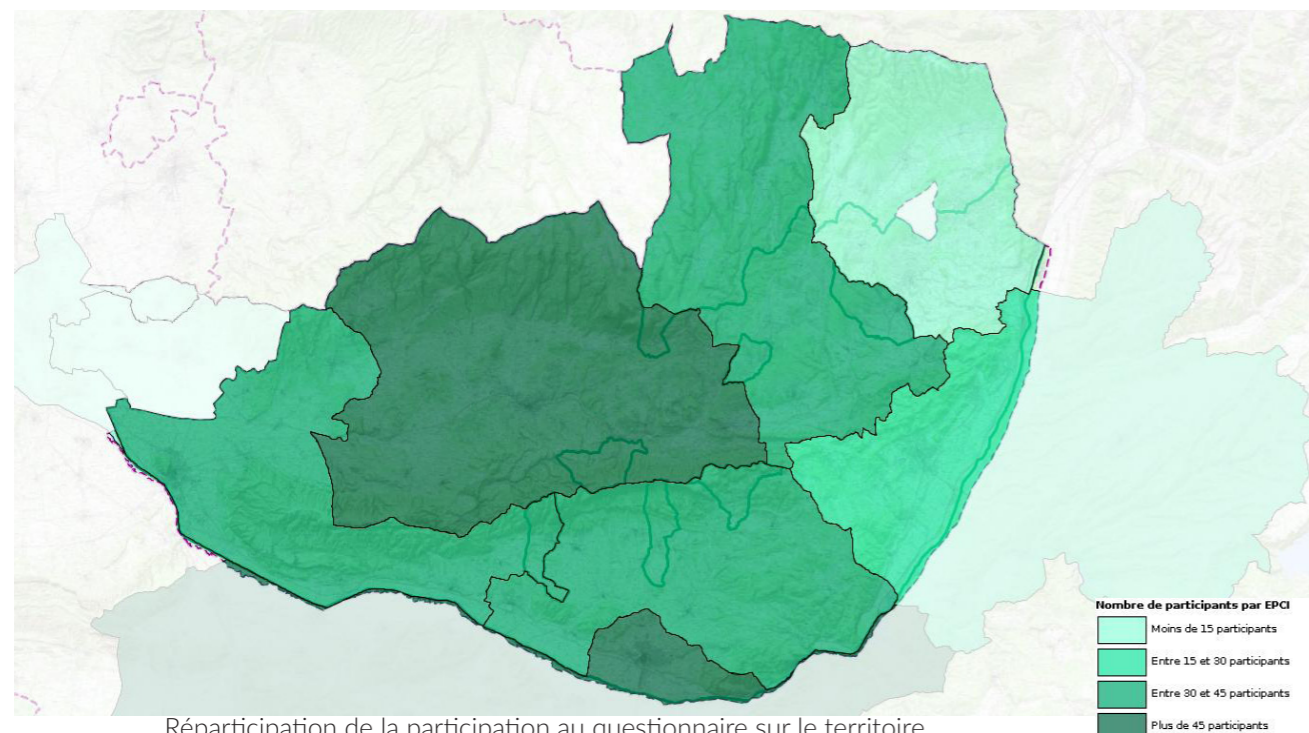
133 réponses au questionnaire en ligne par internet entre juillet et novembre 2018, porté à l'échelle de la réserve de biosphère Luberon-Lure.
130 réponses aux enjeux du territoire à l'issue d'animations sur chacune des EPCI entre aout et octobre 2018 qui avaient pour objet d'aller à la rencontre des habitants.

QUI?

Des élus, des techiciens mais des **habitants du Luberon** avant tout.
En effet, 90% des personnes qui ont répondu au questionnaire sont des résidents permanents du territoire.



On constate une **répartition homogène des participations** sur le territoire.
La participation est renforcée sur certains territoires qui ont fait l'objet de manifestations ayant rassemblé beaucoup de monde (les journées du patrimoine pour la CCPAL, la fete des associations à Pertuis).

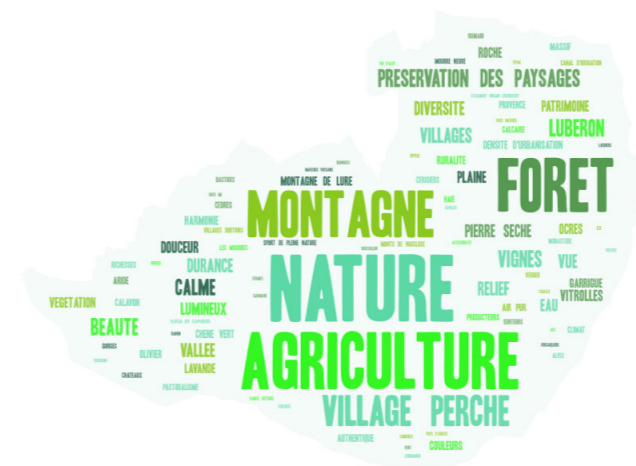


Répartition de la participation au questionnaire sur le territoire

QUELLE PERCEPTION DU TERRITOIRE?



Pourquoi une perception négative de l'évolution?



QUELLE EVOLUTION?

Parmi les participants au questionnaire:

- 40% considèrent que le paysage s'est dégradé, (problématique de l'urbanisation)
- 35% que le paysage n'a pas changé,
- 17% que le paysage s'est embelli (**vision positive liée à l'effort** et aux actions réalisées pour améliorer les entrées de ville, le patrimoine bâti..).

CE QUI CARACTERISE

La vision du Luberon par ses habitants est liée à :

- un sentiment de «**naturalité**»
- une dichotomie «**plaine cultivée/reliefs boisés**»
- des sensations

Une vision différente donc de la vision véhiculée par et pour le tourisme qui s'appuie davantage sur la lavande et les villages perchés.

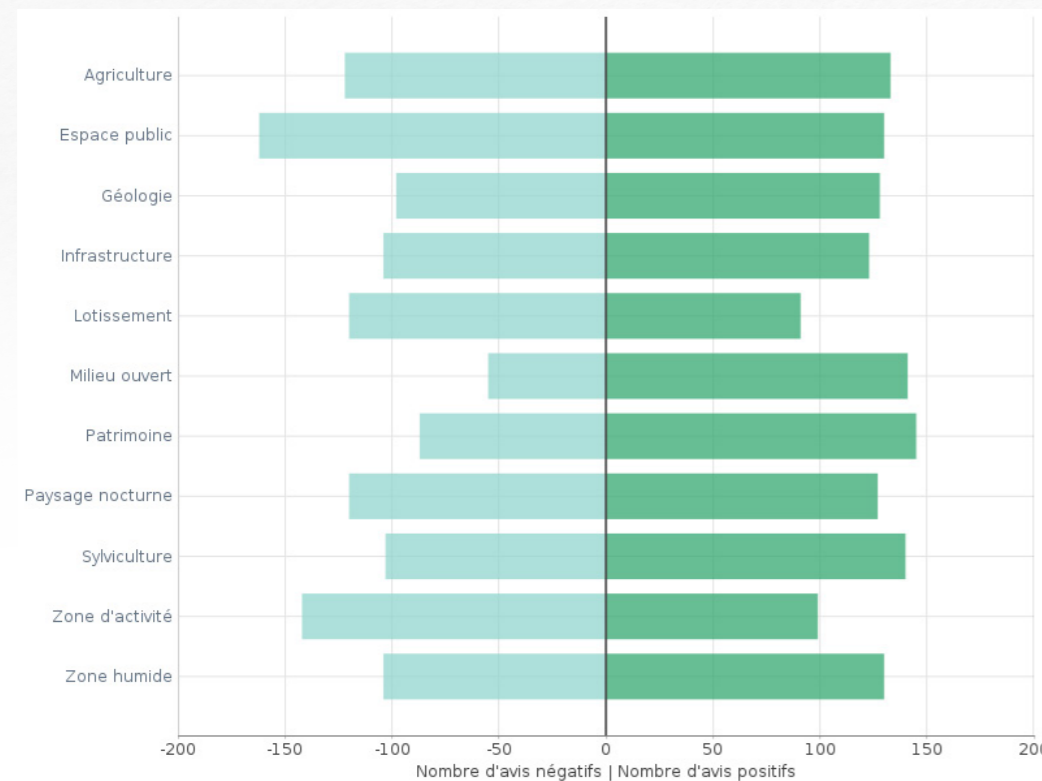
CE QUI ABIME

On constate une **perception très négative de l'urbanisation** (problématiques de mitage, d'urbanisation diffuse, de ZAC, lotissements,...).
Ensuite, la problématique des réseaux aériens, de la publicité et des déchets est aussi forte.

Questionnaire - Démarche participative

LES ENJEUX DU TERRITOIRE

Les participants se sont exprimés positivement et négativement sur tous les enjeux. On peut néanmoins constater que :



- les milieux ouverts et le patrimoine sont plutôt perçus positivement

- les espaces publics, les lotissements et les zones d'activités plutôt négativement.

DES PROPOSITIONS...

Les participants proposent:

- des **objectifs** de préservation du paysage, de la biodiversité et de l'agriculture,
- un **mode opératoire** impliquant une sensibilisation des acteurs au «bien commun», plus de démocratie et d'accompagnement dans les projets,
- une meilleure **application des règles**,
- un pannel d'**actions afin d'améliorer la qualité de vie** (dynamiser les centres-bourgs, végétaliser les villes, valoriser le petit patrimoine, réduire la place de la voiture, gérer la ressource en eau...).

Des notions très variées sont évoquées comme points positifs ou négatifs. On peut cependant constater que sur certains enjeux, une vision commune peut être partagée sur certains concepts.

POINTS POSITIFS:

- les milieux ouverts sont associés au pastoralisme,
- une évocation/transmission de l'histoire par le patrimoine bâti,
- des espaces publics fortement valorisés par une présence d'arbres en ville,
- des infrastructures valorisées par des dispositifs créateurs d'énergie renouvelables intégrés au paysage,
- le paysage nocturne est associé à un ciel étoilé de qualité.

POINTS NEGATIFS:

- une **surfréquentation touristique** (vision consensuelle)
- une place trop importante de la voiture en ville,
- **trop de pollution lumineuse** (vision consensuelle).



Nuage des mots répondant à la question «Quelles sont vos idées et propositions pour valoriser et agir sur les paysages du territoire Luberon-Lure?»

En parallèle des outils créés spécifiquement pour animer la démarche participative du plan paysage et des temps de rencontre des différents acteurs du territoire (le jeu de rôle «paysage en jeu» et les animations festives, l'animation marché, le géocaching, le questionnaire grand public, la concertation en comités de pilotage locaux des acteurs du territoire....) nous nous sommes également appuyés sur **deux outils préexistants dans notre structure mais très adaptés à la sensibilisation au paysage et que nous avons étendu à l'échelle de la réserve de biosphère Luberon-Lure.**

> Il s'agit du programme de **sorties buissonnières** à l'attention des habitants du territoire qui a lieu tous les ans au printemps et à l'automne et porte sur des thématiques très variées (sorties botanique, géologiques, patrimoniales...)

Cette année, nous avons proposé **une sortie «balade paysage» pour chaque EPCI sur la thématique du paysage** pour sensibiliser à la lecture du paysage, rencontrer les habitants et faire de la communication sur le plan paysage, ses animations et son questionnaire.

> Nous avons également relancé notre outil «**Observatoire photographique du paysage**» qui était déjà existant mais à l'échelle du périmètre du PNR Luberon. Nous avons donc élargi son périmètre d'application. Nous avons également profité du comité de pilotage du plan de paysage pour requestionner le choix des photos et questionner les enjeux oubliés de l'observatoire actuel afin de passer commande de nouvelles photos et de reconduction de photos existantes.

Pour que ce projet soit porté par les territoires et le rendre plus vivant, nous avons sollicité les clubs photos du territoire pour réaliser ce travail de prise de photos.

76 Participations

Lecture de paysage

Cinq randonnées «Lecture de paysage» ont été organisées sur le territoire. Ces sorties faisaient partie du programme des «Sorties buissonnières» du Parc et ont donc bénéficié de son réseau.

Les **lectures de paysage** étaient animées par Françoise Boulet, paysagiste du Parc et chargée du projet Plan de paysage Luberon-Lure.

Le public de ces animations était en position d'écoute. Il était donc très réceptif au discours sur le paysage mais s'exprimait peu sur son point de vu personnel.



Sortie buissonnière à St Saturnin les Apt, CCPAL, 8 juin 2018

6

Clubs photos du territoire

60

Photos sélectionnées

Observatoire photo du paysage

L'observatoire photographique du paysage a été relancé parallèlement au projet de plan de paysage. L'objectif a été :

- d'**illustrer les enjeux du territoire**, définis à l'étape diagnostic du plan de paysage
- de **reviser le périmètre d'étude** et l'élargir à l'échelle de la réserve de biosphère luboern Lure
- de **réduire le nombre de photos** de 100 à 60 photos afin de faciliter les étapes de reconduction à venir.

> Un comité de pilotage (DREAL, PNRL, EPCI) a validé 25 photos parmi les 100 photos actuelles de l'OPP, et identifié un certains nombre d'enjeux et de sites à couvrir pour constituer le nouvel OPP.

> **Cinq clubs photos du territoire** (MJC Apt et Manosque, clubs photos de Lagnes, Pertuis et Saignon) participent au projet et réalisent au cours de l'année 2019 les photos à reconduire et le choix des nouveaux sites.

> **Une journée de formation** par un photographe spécialisé dans la reconduction d'OPP, Alain Ceccaroli, a permis de former les membres de ces clubs photos à la technique de reconduction d'un OPP.

Le nouvel observatoire photo du paysage, constitué de 60 photos, a été validé en octobre 2019.

Une consultation depuis un site internet et une exposition photo itinérante seront proposés pour illustrer l'évolution du territoire et de son paysage.



Formation à la reconduction d'Observatoire photographique du paysage, Buoux, 7 juillet 2018



Mission de reconduction de photos, MJC d'Apt, Bonnieux, 25 octobre 2018

Observatoire Photographique du Paysage - extrait

- Roussillon, vue Nord - Roussillon, vue Nord - Roussillon, vue Nord



©



© G. Laget-PNRL



© B. BEAUDLOT - Club photo de Lagnes

1900

2001

2019



©



© G. Laget-PNRL



© B. BEAUDLOT - Club photo de Lagnes

Cavillon, colline St Jacques - Cavillon, colline St Jacques - Cavillon, colline !

CONCERTATION

130 Participations

Comités de pilotage locaux

Sept comités de pilotage locaux ont été organisés, **un par intercommunalité.**

Les élus et techniciens des communes et EPCI étaient invités mais également les acteurs du territoire et les partenaires.

Les **structures suivantes** se sont déplacées à nos COPILs locaux : ONF, SAFER, CRPF, CERPAM, CCI, offices de tourisme, associations, DDT, Chambre d'agriculture, CAUE, CBE, architecte conseillers, ESCOTA, commerçants, agriculteurs, Chambre des métiers et artisanat, AOC Luberon, Région, CD, DREAL...

Les échanges entre divers acteurs au cours des ateliers ont été particulièrement riches pour écouter les divers besoins et problématiques locales, pour spatialiser les enjeux et partager la vision selon différentes échelles (du plus global au plus local) de ces acteurs.

Le **dialogue entre ces différents acteurs**, qui agissent sur le même territoire mais finalement ne se rencontrent pas, a été particulièrement apprécié et une envie de prolonger le dialogue s'est dessinée.

Les enjeux relevés au cours de ces ateliers ont permis de **définir les enjeux prioritaires par EPCI.**

Chacune de ces EPCI a par la suite validé le choix du site et de l'enjeu prioritaire ainsi prédéfini, qui fera l'objet d'un diagnostic/définition d'objectifs de qualité paysagère et programme d'actions par le Bureau d'études pour la suite du projet.



COPIL local de Pertuis, 10 septembre 2018

Structures présentes aux comités de pilotage locaux et au séminaire action du 4 juin 2019 à Manosque:

ASSOCIATION La Rimourelle
ARCANO Mines de Bruoux
Association « Les Amis de la Montagne de Lure »
Association Alpes de Lumière
Association ALTE
Association amis de la montagne de Lure
Association AVEC
Association colorado Rustrel
Association DLV2030
Association ENVIENAT
Association les amis de Viens
Canal Saint Julien
CAUE84
CBE
CEREMA
CERPAM
Chambre Commerce et Industrie Vaucluse
Chambre d agriculture 84
Chambre de métiers et de l'artisanat Agence CMAR PACA d'Avignon-Vernet
Club d'astronomie «Luberon Sud Astro»
Club Photo de Saignon.
Club photo Lagnes
Comité bassin emploi Sud Luberon
Communauté d'agglomération Durance Luberon Verdon
Communauté d'agglomération Luberon Monts de Vaucluse
Communauté de communes du Pays d'Apt en Luberon
Communauté de communes du Pays de Forcalquier Montagne de Lure
Communauté territoriale du sud Luberon
Commune d' Ongles
Commune d' Oppede
Commune d'Ansouis
Commune d'Apt
Commune d'Aubenas les Alpes
Commune de Forcalquier
Commune de Manosque
Commune de Pertuis
Commune de Cabrières d'Aigues
Commune de Cheval-Blanc
Commune de Gargas
Commune de Joucas
Commune de l'Hospitalet
Commune de Lagnes
Commune de Les Beaumettes
Commune de les Taillades
Commune de Manosque
Commune de Ménerbes
Commune de Merindol
Commune de Mirabeau
Commune de Montsalier
Commune de Pertuis
Commune de Robion
Commune de Rustrel
Commune de Saignon
Commune de Saint Martin les Eaux
Commune de Sainte-Tulle
Commune de st Martin de la Brasque
Commune de St Saturnin les Apt
Commune de Vachères
Commune de Viens
Commune de Villeneuve
Commune de Volx
CPIE04
CPIE84
CRPF
Département des Alpes de Haute-Provence
Département du Vaucluse
Direction Départementale des Territoires de Vaucluse
DREAL PACA
ENERGIE CONSULTANT
Fédération Française du Paysages SUD PACA
GREC-SUD
Groupement commerçants CCPAL
Métropole Aix-Marseille-Provence
MJC Manosque
MJC Aix en Provence
MJC d'APT
Office de tourisme intercommunal Coté Sud Luberon
Office de tourisme intercommunal Luberon Cœur de Provence
ONF
Permacultrice, bénévole à la Thomassine
Photoclub IMAGE...IN
PNR Verdon
REGION SUD
SAFER PACA
SCIC Centrales villageoises Luberon Lure
SIRENE
SMAVD
Société Astronomique de la Montagne de Lure
Société pour la Protection des Paysages et de l'Esthétique de la France
Syndicat des Vignerons AOC LUBERON
Syndicat mixte forestier
UDAP84
Vinci autoroutes

Séminaire Action

Le 4 juin 2019 a eu lieu à Manosque le séminaire «Action» du plan de paysage Luberon-Lure qui a eu pour ambition de:

- rassembler à Manosque les acteurs du territoire (dont les associations), les élus et techniciens, les partenaires institutionnels
- de présenter le diagnostic du plan de paysage alimenté grâce à la consultation grand public et aux rencontres techniques à l'occasion de comités de pilotage locaux à l'échelle de chaque EPCI
- de présenter les Objectifs de Qualité Paygère validés par une gouvernance Intercommunale à l'occasion des COPILs locaux
- de présenter le changement climatique sur notre territoire avec le GREC SUD, notion à intégrer dans le cadre de tout projet de territoire afin d'anticiper et d'atténuer les effets du changement climatique
- d'initier le programme d'actions à la suite de débats et réflexions au sein d'ateliers thématiques tournants favorisant la rencontre d'acteurs (le paysage urbain, le paysage de l'eau, le paysage de l'énergie, le paysage de la mobilité, le paysage agricole et forestier).

A la suite de cette rencontre qui a permis des échanges très enrichissants entre personnes représentant diverses structures, **plus d'une centaine d'actions ont été identifiées.**

Ces actions ont été regroupées selon les thématiques abordées, et présentées aux EPCI afin de les prioriser à leur échelle.

A l'issue de ces rencontres à l'échelle des EPCI et du COPIL général interEPCI, **50 actions** ont été validées: 5 par EPCI et 20 actions à l'échelle Luberon-Lure.

Ces actions seront détaillées par la suite sous la forme de fiches actions conçues comme des boîtes à outils afin de les rendre opérationnelles.



SÉMINAIRE PROGRAMME D' ACTIONS

Plan de Paysage
DE LA RÉSERVE DE BIOSPHERE
LUBERON-LURE

Parc naturel régional du Luberon
Une autre vie d'évents et

Eau Mobilité Urbain Agriculture Forêt Énergie

Manosque
OSCO MANOSCO
4 juin 2019

Un projet soutenu par :

Photos prises par Benjamin Béchet à l'occasion du séminaire «Action» du Plan de paysage Luberon-Lure à Manosque le 4 juin 2019



RELATIONS
ACTIONS Réserve de Biosphère Luberon-Lure / ACTIONS EPCI

CASE Vert foncé = relation directe
CASE Vert clair = relation indirecte

= enjeu fort changement climatique

= enjeu fort consultation grand public



Familles de paysage	1	2	3	4	5	DLVA					PERTUIS					COTELUB					HPPBPFML					CCPAL					LMV				
						1	2	3	4	5	1	2	3	4	5	1	2	3	4	5	1	2	3	4	5	1	2	3	4	5					
Transversal	1	Assurer l'intégration paysagère des projets photovoltaïques																																	
	2	Mener la densification urbaine dans le respect des paysages																																	
	3	Programmer la mise en valeur des rivières et canaux à la traversée des villes																																	
Eau	4	Assurer la qualité paysagère des voies de communication et la préservation, l'enrichissement du patrimoine arboré lié																																	
	5	Intégrer les tracés de voirie dans le grand paysage																																	
	6	Mettre en place un plan de gestion du patrimoine arboré																																	
Mobilité	7	Poursuivre la qualification de l'entrée Sud de Pertuis																																	
	8	Favoriser le développement d'un maillage doux et l'accompagnement de préconisations paysagères																																	
	9	Préfigurer une OAP paysagère, patrimoniale et environnementale sur les espaces publics urbains à vivre																																	
Urbain	10	Elaborer une charte architecturale spécifique à Pertuis																																	
	11	Programmer l'aménagement et la gestion concertés de l'étang de la Bonde en tant que plan d'eau loisir principal du territoire																																	
	12	Elaborer une charte architecturale et paysagère pour la campagne du Pays d'Agues																																	
Agricole et forestier	13	Participer à l'élaboration du schéma touristique Durance																																	
	14	Assurer la qualité du cadre de vie urbain																																	
	15	Valoriser les paysages vitrines d'entrée de ville																																	
Energie	16	Favoriser, accompagner, intégrer et valoriser le développement des réseaux de mobilité douce																																	
	17	Élaborer et mettre en œuvre un plan spécifique d'actions "nature en ville"																																	
	18	Favoriser la réflexion avec les élus autour d'un projet de territoire tourné vers l'agriculture, en partant de la question de la ressource en eau																																	
	19	Réaliser une charte d'implantation des énergies renouvelables sur le territoire																																	
	20	Mettre en place une assistance expertisée à l'instruction des permis énergies renouvelables																																	
		Programmer la mise en valeur du Calavon à la traversée d'Apt																																	
		Inciter à la préservation et l'enrichissement du patrimoine arboré sur l'intercommunalité, accompagner la mise en place de plans de gestion communaux																																	
		Réaliser une étude multistade sur les entrées de ville, notamment d'Apt																																	
		Poursuivre les efforts de diminution de la pollution lumineuse : expérimentations d'extinction, sensibilisation aux privés, programmation du renouvellement de l'éclairage sur l'espace public																																	
		Réaliser une étude multistade de mise en valeur nocturne raisonnée du patrimoine bâti																																	
		Soutenir la plantation d'arbres en milieu urbain																																	
		Mettre en œuvre un appel à projet mobilité douce																																	
		Aménager l'ENS La Garrigue en bord de Durance, en liaison avec l'observatoire ornithologique																																	
		Réaliser un document de communication générale sur les enjeux de l'irrigation gravitaire et l'animer																																	
		Programmer la valorisation de la crête du Petit Luberon																																	

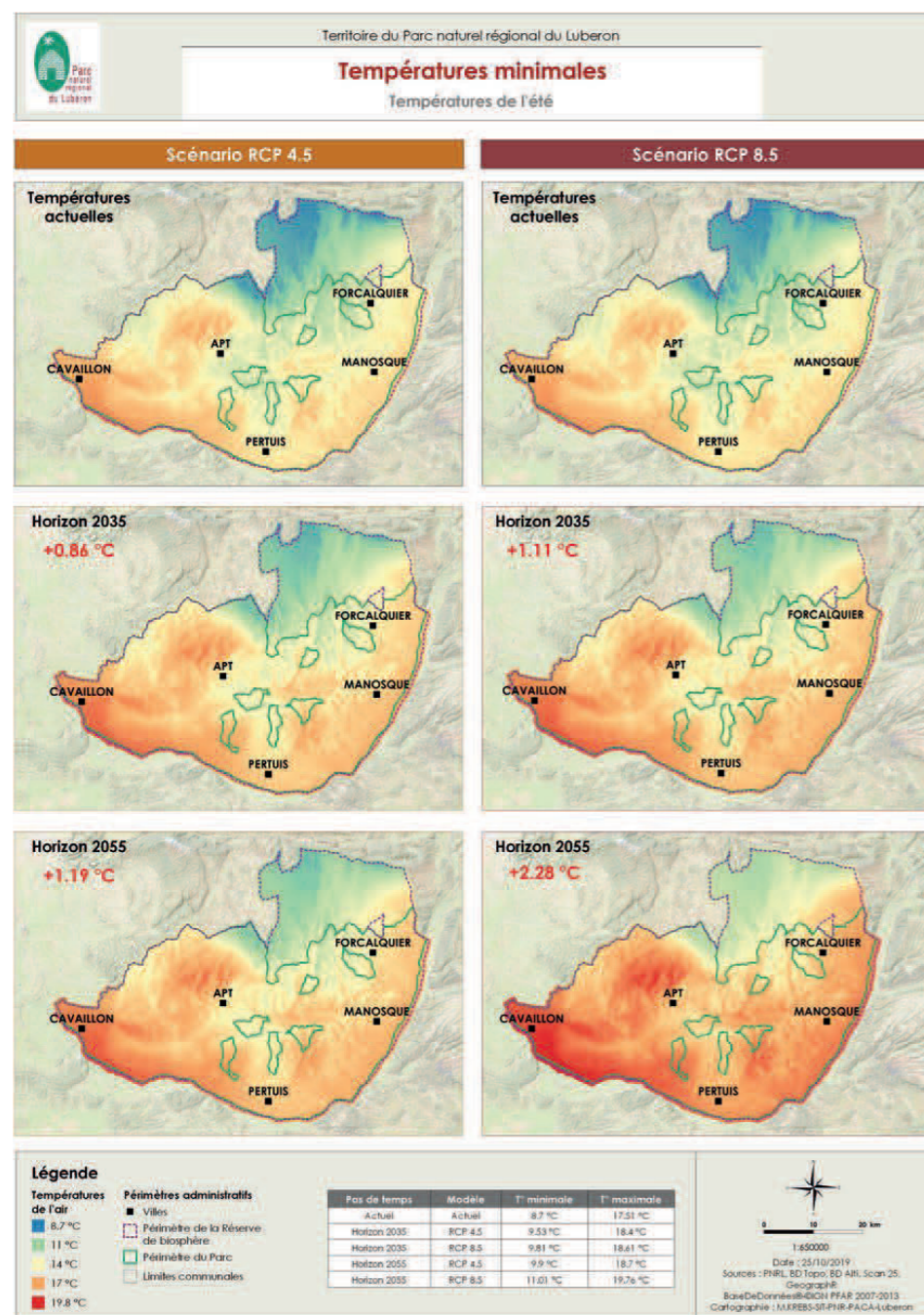
Et le changement climatique....

Nous avons invité le **GREC SUD** (le groupement régional d'experts sur le changement climatique) à nos rencontres et à nos réflexions. Il est venu faire une présentation sur **le changement climatique et ses impacts sur le territoire** au COPIL local de la DLVA à Manosque le 20 septembre 2018.

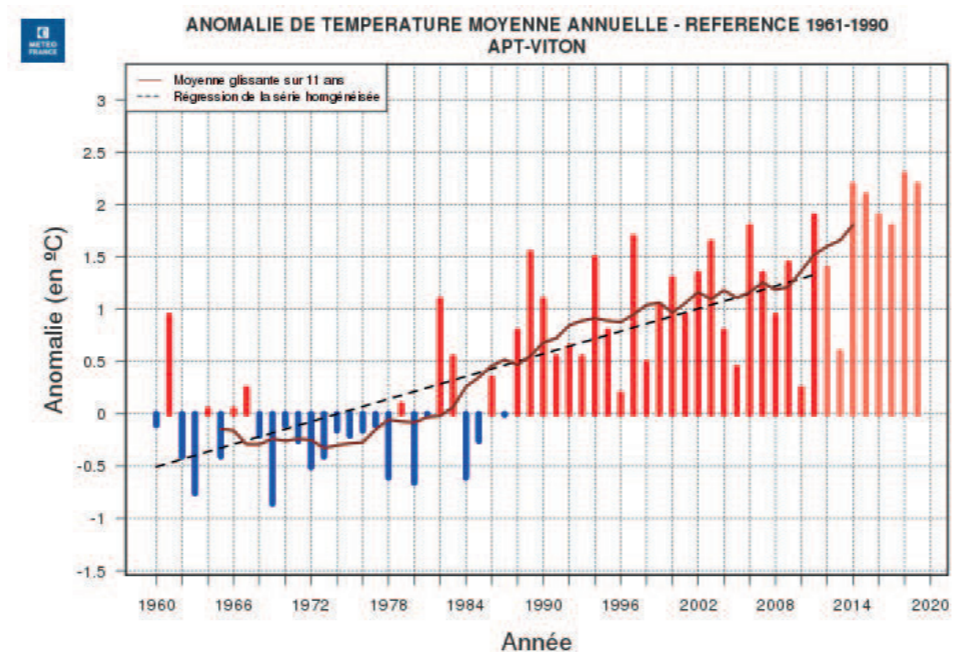
Cette présentation qui pose le contexte local du changement climatique a été remarquée par les élus locaux et afin de faciliter cette prise de conscience, nous avons présenté ces éléments à l'occasion des COPILs suivants.

Le GREC SUD par la présence d'Antoine Nicault est revenu à l'intention du séminaire action du 4 juin à Manosque pour présenter les enjeux du changement climatique à l'ensemble des acteurs du territoire.

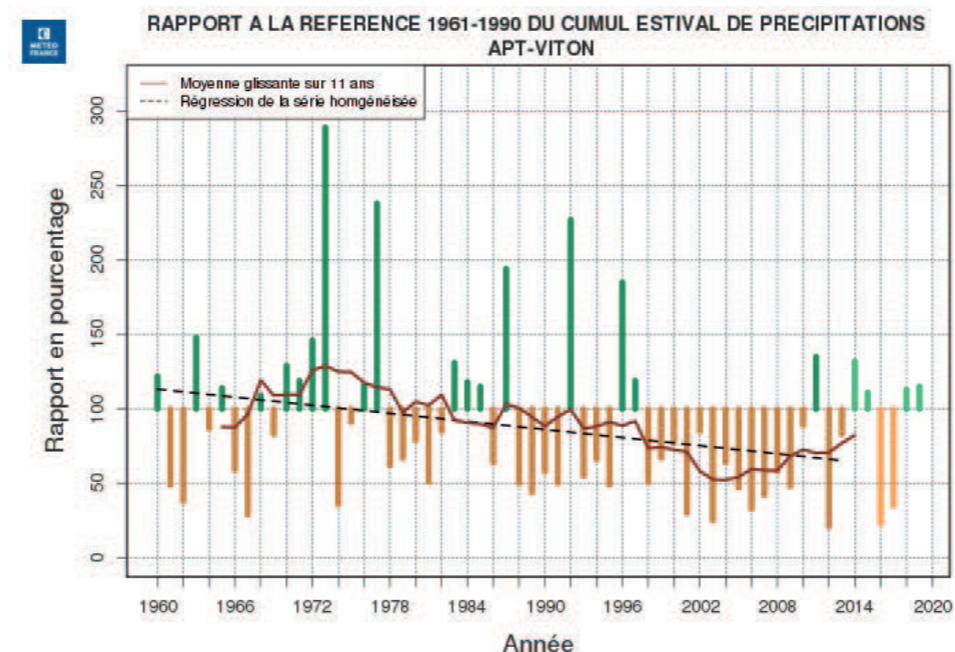
Des extraits ci-dessous posent les problématiques à venir que notre territoire va devoir anticiper: température extrême, baisse de précipitation estivale et pluies intenses, augmentation des températures minimales...



Évolution de la température minimale moyenne en été (juin à août) selon horizon et scénario socio-économique, par rapport à la période de référence 1996-2015, dans le Parc du Luberon



Anomalie de la température moyenne annuelle par rapport à la normale (1961-1990) à Apt, (source : Météo-France)



Rapport (en %) à la normale (1961-1990) du cumul estival de précipitations à Apt (source : Météo-France)



Présence d'Antoine Nicault du GREC SUD au COPIL local DLVA du 20 septembre 2018



Présence d'Antoine Nicault du GREC SUD au séminaire Actions du Plan de paysage le 4 juin 2019 à Manosque, zoom sur les changements climatiques et les enjeux du territoire Luberon-Lure

Et le changement climatique....

Grâce à un financement du dispositif «Territoire à énergie positive pour la croissance verte», nous avons pu **approfondir notre connaissance des aléas climatiques sur notre territoire** et selon divers enjeux (confort thermique urbain, forêt, agriculture, rivières...), mais également dans la **recherche de solutions** d'adaptation et d'atténuation qui seront le fil conducteur de notre démarche de plan de paysage.

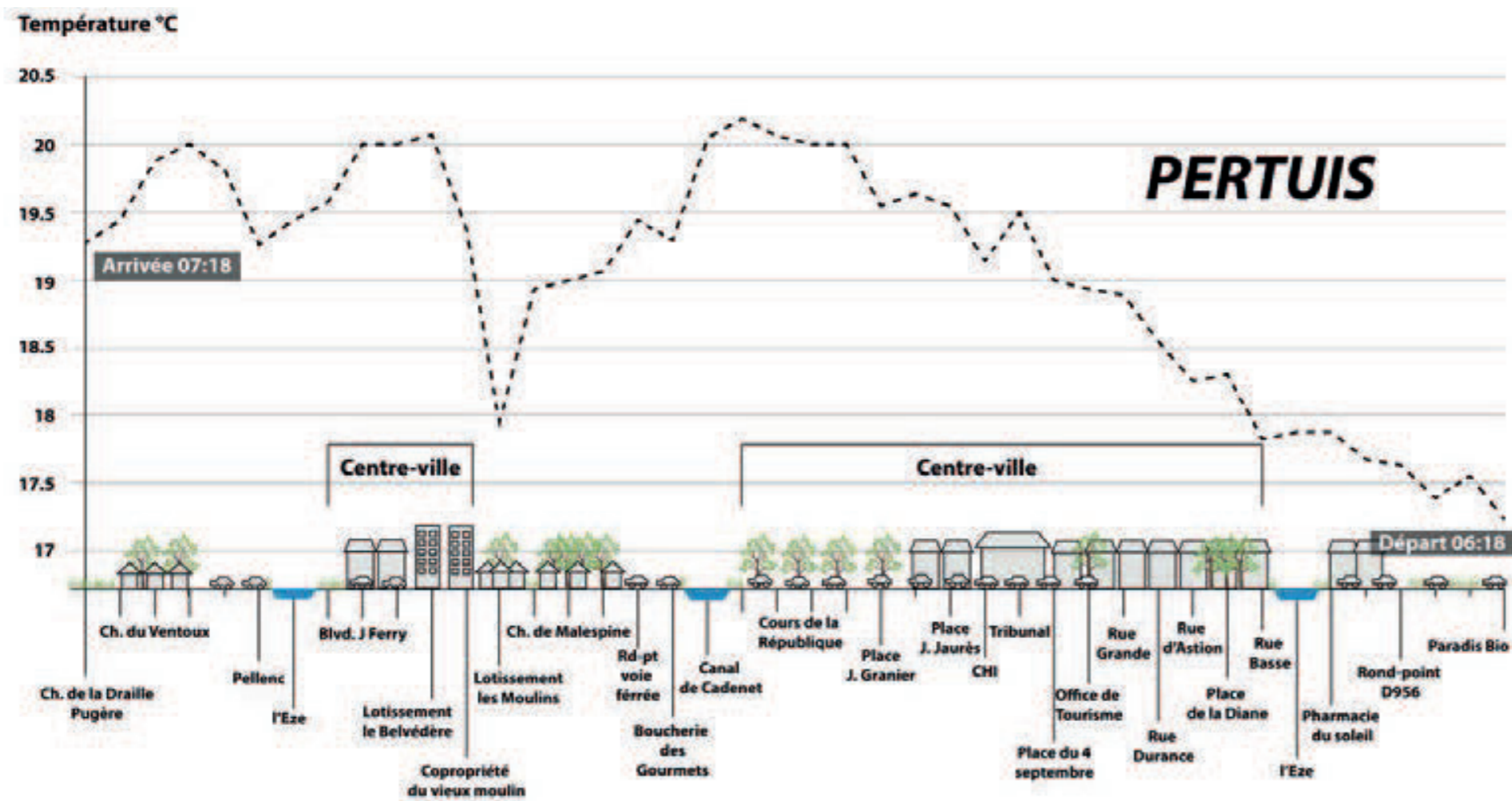
Pour mener une action de sensibilisation, un cahier spécifique traitant du changement climatique sur notre territoire et ses enjeux propres (agricoles, touristiques,...) a été rédigé.

En complément de ce livret généraliste posant les enjeux des divers secteurs du territoire (agricole, touristique, forestier...), une action de quantification du phénomène d'îlot de Chaleur Urbain (ICU) a été menée sur notre territoire.

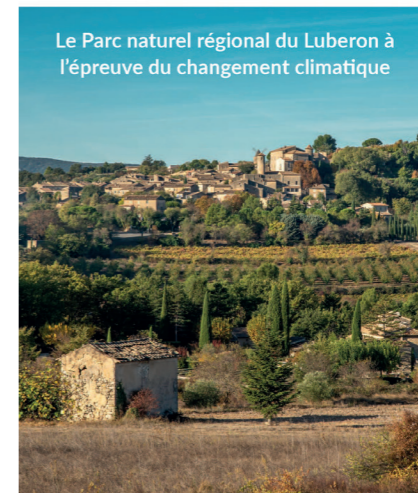
60 capteurs thermiques ont été implantés à Apt et Pertuis en 2019 et Manosque et Cavaillon en 2020 par la Maison de la météo et du Climat des Alpes du Sud (la MMCA) et le BE Geograph. Les températures ont été relevées toutes les heures de juillet à août afin de mesurer le comportement de divers espaces urbains voire périphérique et d'étudier leur comportement. Un relevé de température surfacique complémentaire sur ces sites d'étude ont permis de quantifier les températures ressenties au niveau du sol.

L'effet îlot de chaleur urbain dans les villes a été constaté selon les aménagements (chaleur forte la journée, nuit tropicale...): cela dépendant du revêtement, de la présence d'arbres, de la perméabilité des sols, de l'implantation et la forme du bâti et des infrastructures,....

Cette étude permet de sensibiliser élus et techniciens aux effets du changement climatique. Elle permettra de les accompagner sur le bon choix des matériaux pour l'aménagement des espaces publics et notamment les cours d'école et jeux pour enfant qui sont bien souvent constitués de revêtement augmentant l'effet ICU (albédo faible absorbant la chaleur, imperméabilité...).



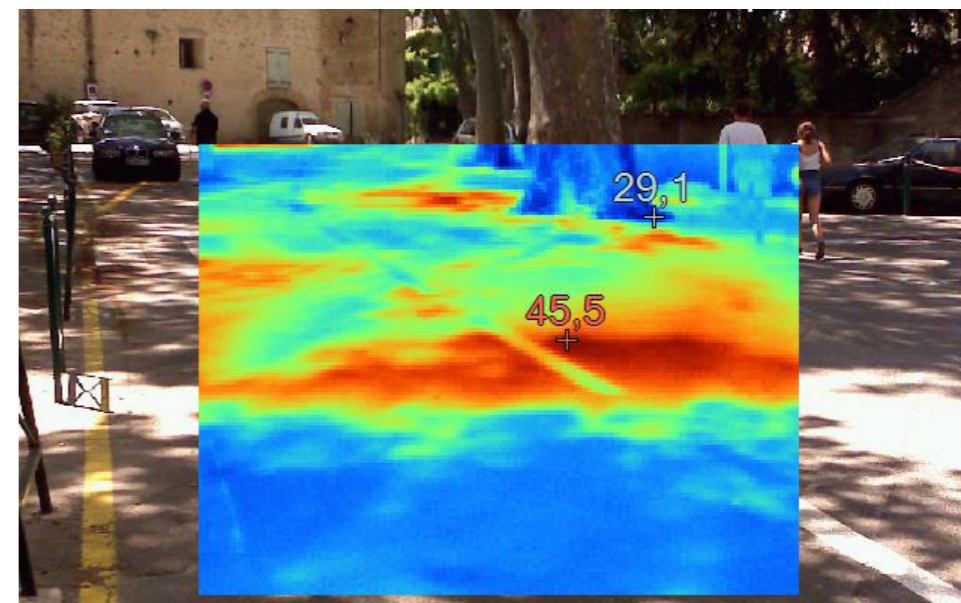
Représentation schématique de l'ICU lors du transect thermique réalisé le 26 juillet 2019 à Pertuis (source : Maison de la météo et du climat des Alpes du Sud, 2019)



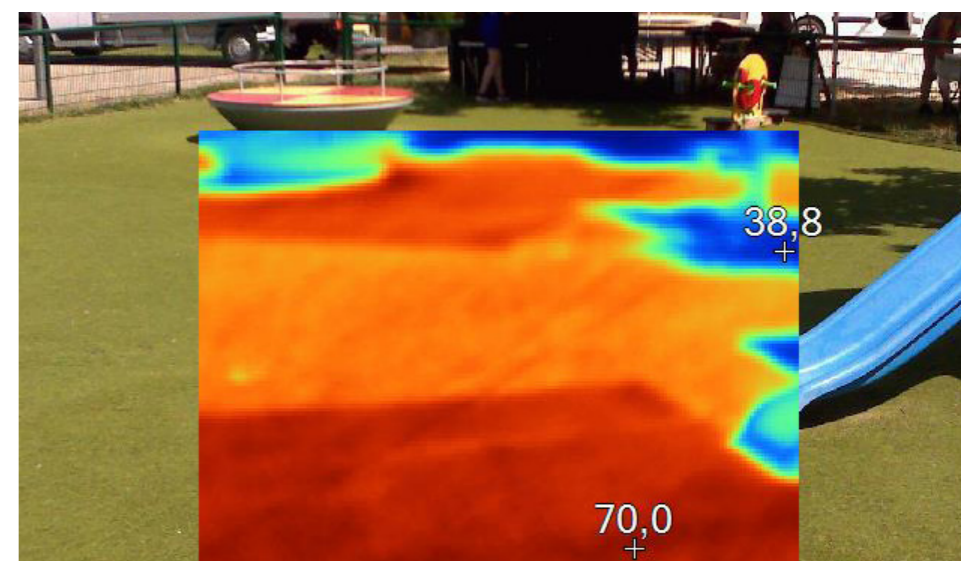
Un cahier spécifique sur le changement climatique à l'échelle du territoire Luberon-Lure et de ses enjeux a été commandé au GREC SUD.

Il peut être téléchargé au lien suivant:

https://www.parcduluberon.fr/wp-content/uploads/2020/07/GREC_SUD_cahier_Parc_Luberon_bd.pdf



27/06/2019, 14h, route ombragée



4/07/2019, 16h20, Aire de jeux pour enfants, revêtement en gazon synthétique



Les outils de communication

Personnes sensibilisées

Newsletter

Création d'une newsletter plan de paysage pour chaque phase de projet.
Envoi aux: Membres du comité syndical et communes de la RBLL, au conseil scientifique, aux architectes conseillers, aux EPCI, partenaires, participants aux animations, à la commission aménagement,...

La lettre du parc

Les nouveautés «plan de paysage» sont diffusées dans la lettre du parc en fonction des besoins (lettre mensuelle avec diffusion large). Des sollicitations directes de participation au plan de paysage proviennent de la diffusion de cette lettre du parc.

Les paysages dans le Parc du Luberon 2017 LE TERRITOIRE CONCERNÉ 7 INTERCOMMUNALITÉS DONT 2 communes d'agglomération métropole 178 093 HABITANTS / 9 UNITÉS PAYSAGÈRES / 185 145 HECTARES		LE PROJET LAURÉAT 30 000€ EN SUBVENTIONS SUR 2 ANS / 54 500€ EN INGÉNIERIE 3 PHASES 6 OBJECTIFS	
Événement : Le Parc remporte l'appel à projets national « Plans de paysage »		Diagnostic paysage : En collaboration avec élus, habitants et acteurs socio-économiques / Clés de lecture de qualité paysagère / Programme d'actions	
Objectif 1 : Préserver l'activité agricole		Objectif 2 : Préserver l'absence de étalement d'habitat et limiter la dégradation du bâti existant	
Objectif 3 : Valoriser les paysages du quotidien et emblématiques		Objectif 4 : Accompagner l'évolution des paysages naturels, cultivés et bâtis	
Objectif 5 : Limiter la dégradation du site viticole		Objectif 6 : Maintenir l'équilibre urbain	

Tableau de bord réalisé par la revue «Parcs», mars 2018

Site internet du parc

2 pages «plan de paysage» sur le site internet du Parc naturel régional du Luberon permettent :
- de comprendre ce qu'est un plan de paysage et d'appréhender ses différentes phases,
- de découvrir les moyens pour y participer et consulter les résultats de l'étude.

Une plaquette de communication «plan de paysage»

Une plaquette de communication «plan de paysage Luberon-Lure» a été éditée afin d'être distribuée à l'occasion des manifestations et réunions de travail.



Extraits de la presse locale, juillet et septembre 2018

Le facebook du parc

Envoi de posts facebook à l'occasion d'animations à destination du grand public (communication sur le lancement du géocaching, des balades paysage, des animations,...).

Presse locale et partenaires

Edition d'articles d'information dans la presse locale et les magazines/outils de communication numérique des partenaires:
La Provence
Echos du mardi
Vaucluse Hebdo
Plante et Cité
Magazines des EPCI (Traits d'union de la CCPAL,...)
Sites internet des EPCI participant au projet
Le magazine/newsletter de la fédération des parcs (le lien)
Revue des parcs
Poster au congrès des parcs

LA PHASE DE CONSULTATION

Quelles sont les étapes ?
Au premier semestre 2018, des ateliers ouverts aux élus et techniciens des EPCI et conseillers, acteurs socio-économiques et habitants, sont organisés sur chaque territoire d'EPCI. Cette mobilisation élargie permet d'identifier le diagnostic paysager et d'orienter les enjeux d'aménagement du territoire.

Pourquoi mobiliser les habitants ?
Nous sommes tous acteurs du paysage, nous avons tous une perception personnelle du paysage, nous sommes tous dépositaires de savoirs locaux. À ce titre, et en tant qu'acteur du paysage comme cadre de vie, mobiliser les habitants autour d'un projet de territoire permet d'affiner le diagnostic sur les besoins réels et locaux.

Agir pour le cadre de vie, s'engager ensemble dans la transition écologique
Ce plan de paysage est un projet réalisé en étroite collaboration avec les intercommunalités et partagé avec les acteurs socio-économiques et les habitants du territoire Luberon-Lure.

Pertuis - Démarche participative



187

Personnes sensibilisées sur Pertuis



Marché de Pertuis le 07/09

Sensibilisation par le dessin et recueil des perceptions des passants sur le paysage de la région.

Promotion de l'animation «Paysage en jeux» à la fête des associations le lendemain.

25

personnes sensibilisées



Fête des association le 08/09

Stand d'information sur la démarche Plan de paysage Luberon-Lure.

Animation ludique autour du plateau de jeu «Paysage en jeux».

Les participants se sont approprié les enjeux de l'évolution du paysage. Ils ont élaboré des stratégies pour dessiner le paysage de leur rêve.

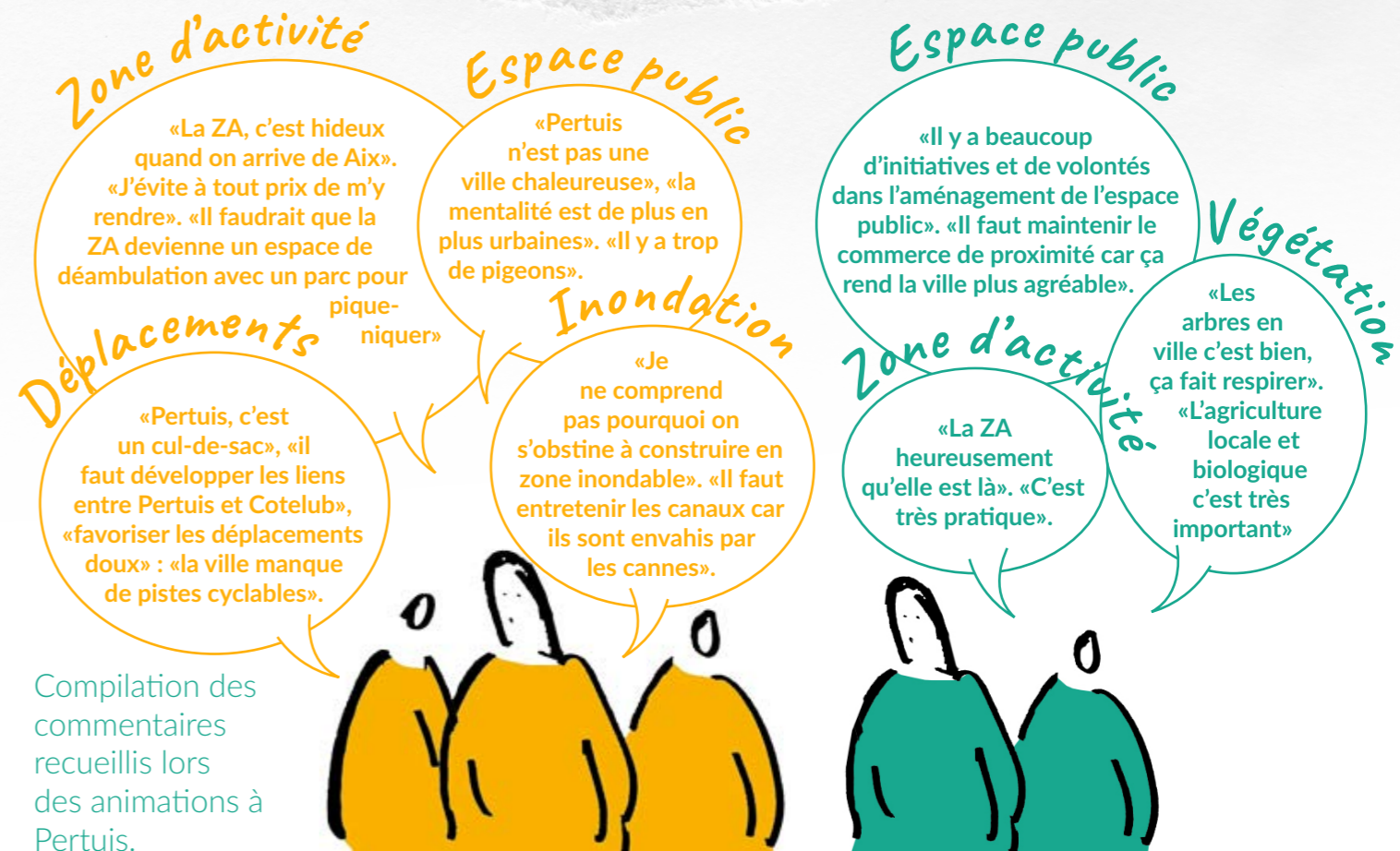
En conclusion, des dessins ont été réalisés par les animatrices pour synthétiser la vision de chacun.

40

personnes sensibilisées

4

tours de jeu



Points Géocaching



La passerelle de l'Eze

Création d'un point Géocaching aux abords du parking de la Dévalade le 03/09/2018.

Le point de vue choisi permet de sensibiliser le grand public aux questions d'entrée de ville, de la place de l'eau en milieu urbain et de l'usage de la voiture.

68 géocacheurs

Pertuis



©Brunobobo

«Une bonne série en perspective»
- Bluetoken -

«Une mamie ferme ses volets: «Vous cherchez la boîte, vous n'allez pas tarder à la trouver»»
- Sam52 -

«Greetings from the Czech rep.»
- tamarisek -

Extraits des commentaires et photos postés sur le site Geocaching.



Portes à portes dans la Zone d'Activité



Interview ZA, le 05 et 06 septembre

Sensibilisation et recueil des avis et perceptions auprès des commerçants et entrepreneurs de la zone d'activités St-Martin.

Il est ressorti des échanges des avis et aspirations très divergentes et constructives pour le copil technique local du lundi 11 septembre.

25 enseignes interrogées

Déplacement

«Les voitures roulent très vite, bientôt il y aura un mort!». «La vitesse est un problème». «On ne voit pas les piétons» «il y a un manque de visibilité du à l'entretien des massifs». «Pas assez de place de parking les grosses journées».

Inondation

«Mauvaise gestion de l'eau», «des inondation partout», «des bouches d'égout qui débordent», «pas de gestion des canalisations».

Végétation

«trop de bitume!», «il faut planter», «on veut de la couleur, des odeurs!», «des espaces verts pour les parking». On aimerait pouvoir déambuler et s'asseoir en terrasse mais ici ce n'est pas agréable.»

Déplacement

«La double voie est une bonne chose pour la circulation», «les clients peuvent se garer devant chez nous», «il y a assez de places de stationnement».

Végétation

«La zone d'activité est agréable», «c'est fleuris» «entretenu» et «depuis le nouveau rond point» «des efforts ont été fait».

Compilation des commentaires recueillis lors du porte-à-porte.



Copil technique local



Le 11/09 à la mairie de Pertuis

Présentation du projet de plan de paysage aux invités (élus et techniciens de la commune et de la métropole, partenaires institutionnels, acteurs techniques du territoire).

Atelier de travail sur les enjeux et problématique paysagères de la ville de Pertuis.

Sortie terrain.

////

23 acteurs et élus présents

Les enjeux prioritaires définis à l'occasion des ateliers du comité de pilotage sont les suivants :

Thématiques paysagères	Pertuis
Paysage urbain	Entrée Sud et ZAC Espace public et valorisation du patrimoine et du végétal Accompagner la création de nouveaux quartiers
Paysage bâti	Valorisation du patrimoine-espace public-arbres
Infrastructure	Projet de déviation
Grand paysage	
Paysage de l'eau	Valoriser la Durance, l'Eze, le canal
Paysage agricole	Perenniser l'agriculture, développer une filière locale
Paysage forestier	
Paysage nocturne	Lutter contre la pollution lumineuse

PAYS D'APT LUBERON

254

Personnes sensibilisées sur la CCPAL

Points Géocaching

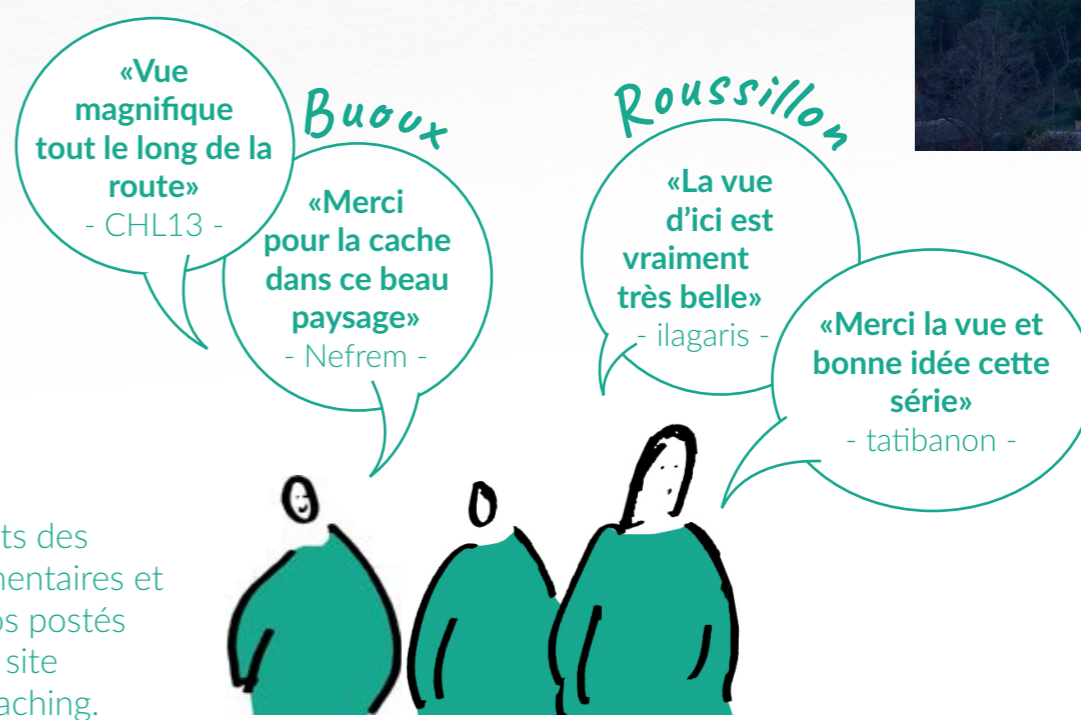


Buoux et Roussillon

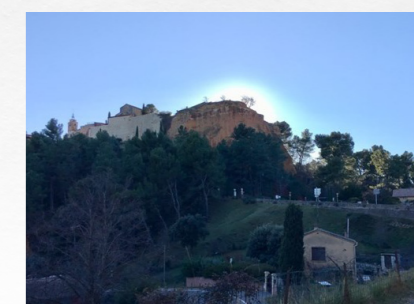
Création de deux points Géocaching sur la commune de Buoux et de Roussillon.

Les points de vue choisis permettent de sensibiliser le grand public à la reconquête forestière sur le site touristique des falaises d'ocres et à l'évolution du parcellaire agricole.

79 géocacheurs ont joué le jeu



Extraits des commentaires et photos postés sur le site Geocaching.



©Moogli60

Copil technique local



Le 17/09 à l'office de tourisme d'Apt

Présentation du projet de plan de paysage aux invités (élus et techniciens de la commune et de la CCPAL, partenaires institutionnels, acteurs techniques du territoire).

Atelier de travail sur les enjeux et problématique paysagères de l'intercommunalité.

25 acteurs et élus présents

Les enjeux prioritaires définis à l'occasion des ateliers du comité de pilotage sont les suivants :

Thématiques paysagères	CCPAL
Paysage urbain	Apt, pôle urbain et valorisation de la qualité de l'existant urbain les entrées des villes et villages et la ZA d'Apt
Paysage bâti	Valorisation du patrimoine de pierre sèche-terrasses de culture
Infrastructure	réseau de circulation douce Mix énergétique
Grand paysage	Valorisation du patrimoine géologique, développer les connaissances
Paysage de l'eau	Valoriser la traversée urbaine du Calavon
Paysage agricole	Perenniser une agriculture respectueuse
Paysage forestier	
Paysage nocturne	Pollution visuelle, mise en valeur Pollution sonore



Lecture de paysage

Le 08/06 à Saint-Saturnin-lès-Apt

Balade depuis le vieux village jusqu'aux ruines du château, vue belvédère sur le vieux village et ses environs. Lecture de paysage, analyse de l'évolution urbaine, échanges sur l'acceptation sociale sur la question de la production énergétique. Atelier «dessin de paysage»

19 personnes sensibilisées



Sensibilisation sur le marché

Marché paysan d'Apt le 07/08

Sensibilisation par le dessin et recueil des perceptions des passants sur le paysage de la région.

Promotion de l'animation «Paysage en jeux» à la fête du fruit confit le week-end suivant.

20 personnes sensibilisées



Animation «Paysage en jeux»

Fête du fruit confit le 12/08 à Apt

Pique-nique du Parc le 16/09 à Buoux

Stands d'information sur la démarche Plan de paysage Luberon-Lure.

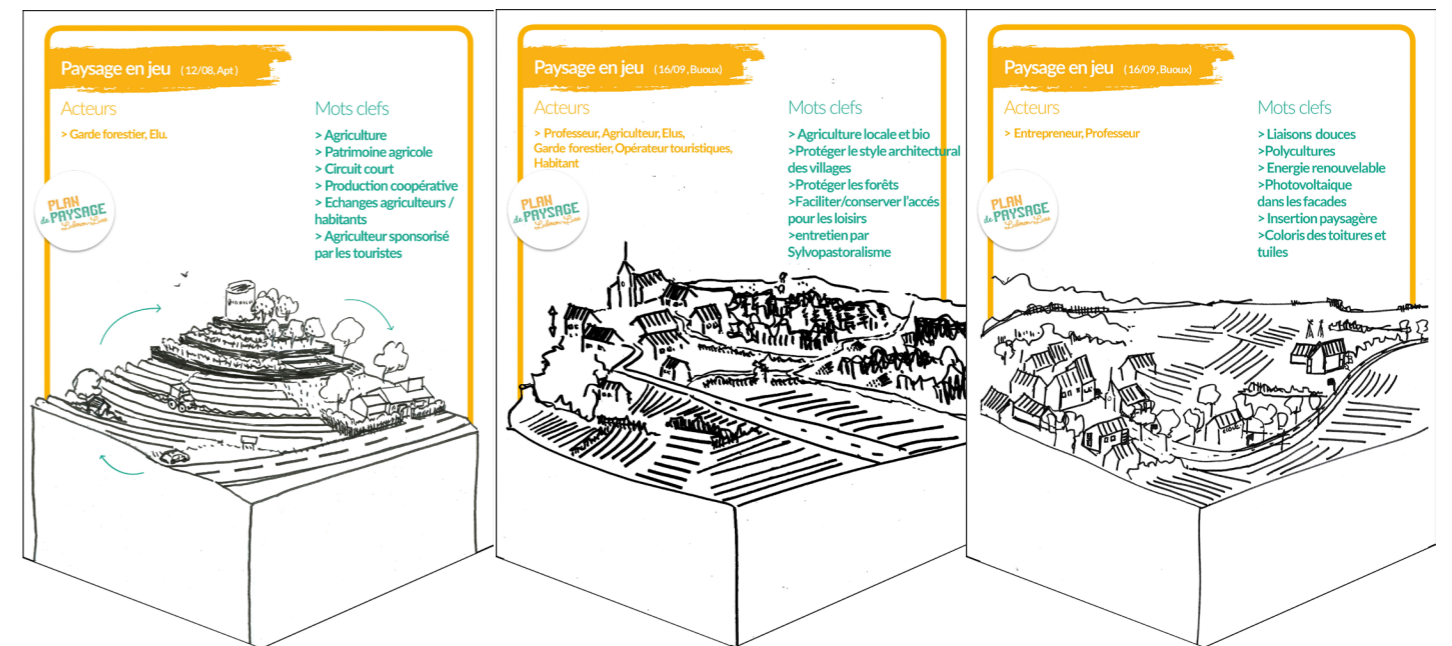
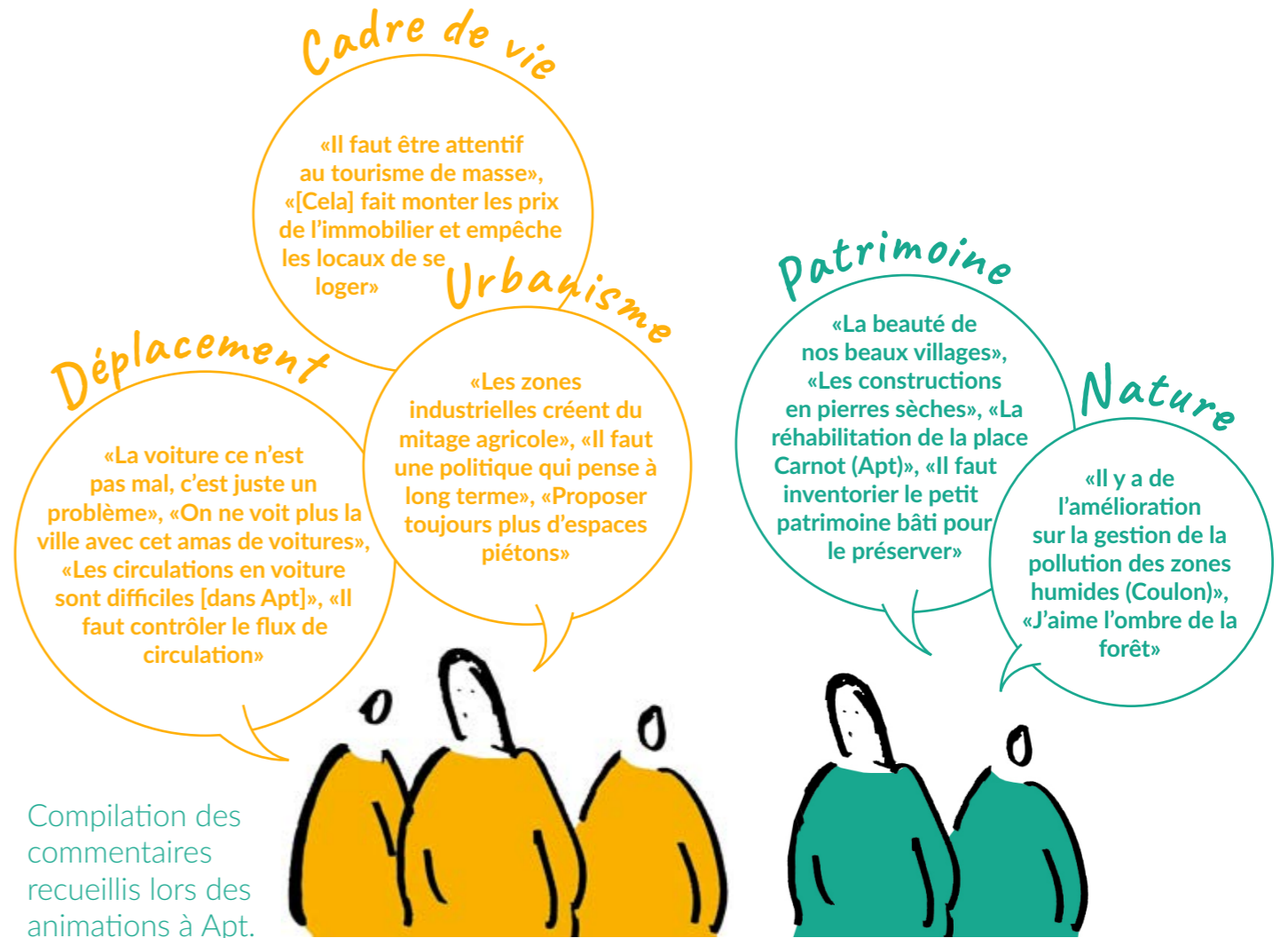
Animation ludique autour du plateau de jeu «Paysage en jeu».

Sur Apt, la majorité du public n'était que de passage dans la région et n'a pas pu s'investir beaucoup dans l'enquête.

Au contraire, à Buoux, le jeu a été bien suivi et beaucoup de gens ont été touchés.

75 personnes sensibilisées

8 tours de jeu





141

Personnes sensibilisées sur la DLVA



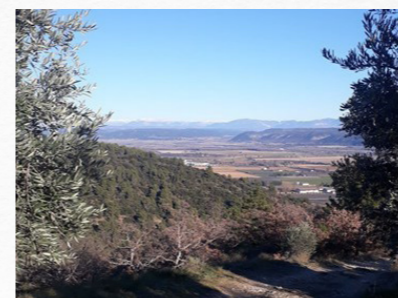
Points Géocaching

Volx et Manosque

Création de deux points Géocaching sur la commune de Volx et de Manosque.

Les points de vue choisis permettent de sensibiliser le grand public à l'étalement urbain, au déperchement des villages et à leur incidence sur les terres agricoles et la sauvegarde du petit patrimoine

66 géocacheurs



© Tatibanon

Manosque

«Pas fan des parcs mais très belle vue»
- Tatibanon -

«Merci pour la découverte»
- KikietCoco -

Volx

«Il fait beau, doux, le thym embaume»
- Ceren81 -



© Tatibanon

Extraits des commentaires et photos postés sur le site Geocaching.



Copil technique local

Le 20/09 à la mairie de Manosque

Présentation du projet de plan de paysage aux invités (élus et techniciens de la commune et de la DLVA, partenaires institutionnels, acteurs techniques du territoire).

Atelier de travail sur les enjeux et problématique paysagères de l'intercommunalité.

Une présentation sur le réchauffement climatique a été faite par Mr Nicault du GREC SUD.

20 acteurs et élus présents

Les enjeux prioritaires définis à l'occasion des ateliers du comité de pilotage sont les suivants :

Thématiques paysagères	DLVA
Paysage urbain	Entrée et porte de parc depuis l'A50 Densification urbaine Arbre en ville
Paysage bâti	Valorisation du patrimoine hydraulique (canaux)
Infrastructure	RD996 et bords de route Circulation douce Energie (photovoltaïque et hydraulique)
Grand paysage	Paysage tableau et silhouette des villages
Paysage de l'eau	Valoriser les canaux, la Durance et ses lacs
Paysage agricole	Accompagner les nouvelles filières
Paysage forestier	Accompagner la gestion des forêts publiques/privées
Paysage nocturne	Lutter contre la pollution lumineuse



Lecture de paysage

Le 16/09 à Volx

Ballade le long du canal de Manosque, puis ascension du sommet de la Garde.

Les thématiques abordées ont été la gestion des eaux, la formation géologique, l'agriculture et l'arboriculture, le «déperchement» des villages, et le reboisement.

11 personnes sensibilisées



Sensibilisation sur le marché

Marché de Manosque le 15/09

Sensibilisation par le dessin et recueil des perceptions des passants sur le paysage de la région.

Promotion de la sortie lecture de paysage et de l'animation «Paysage en jeu» au Pique-nique du Parc à Volx le lendemain.

20 personnes sensibilisées



Animation «Paysage en jeux»

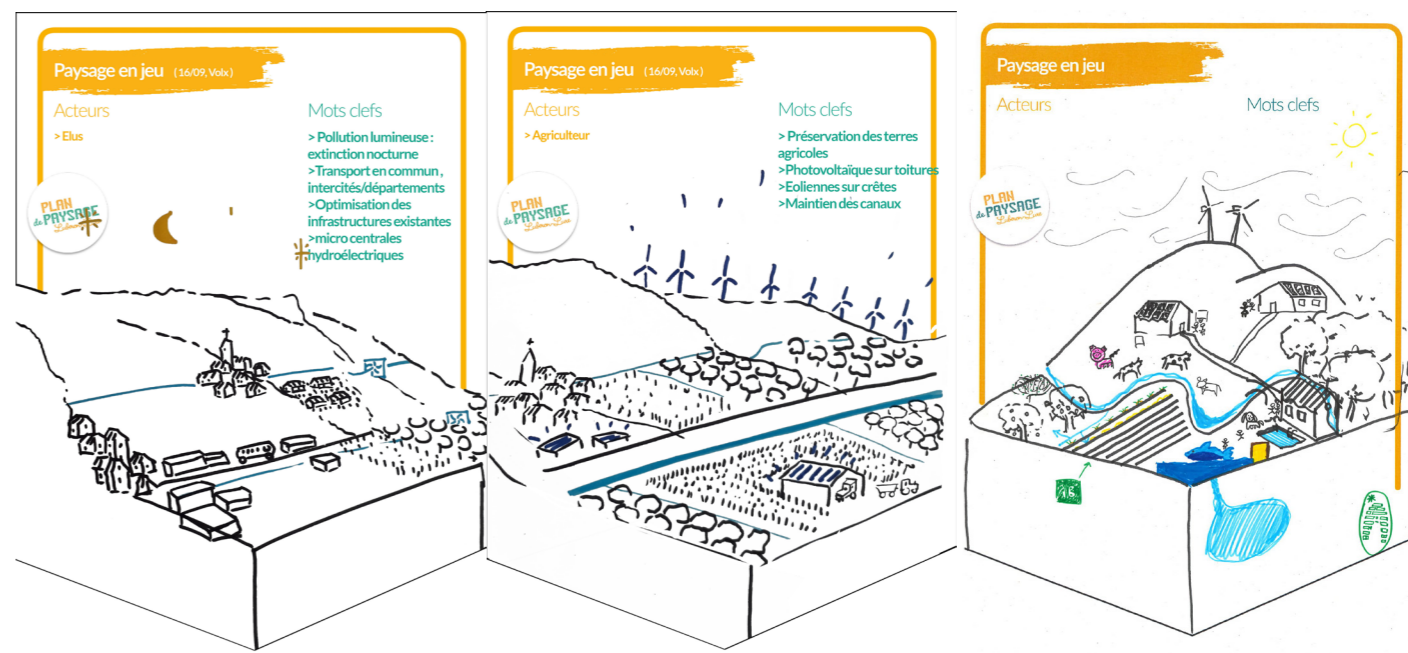
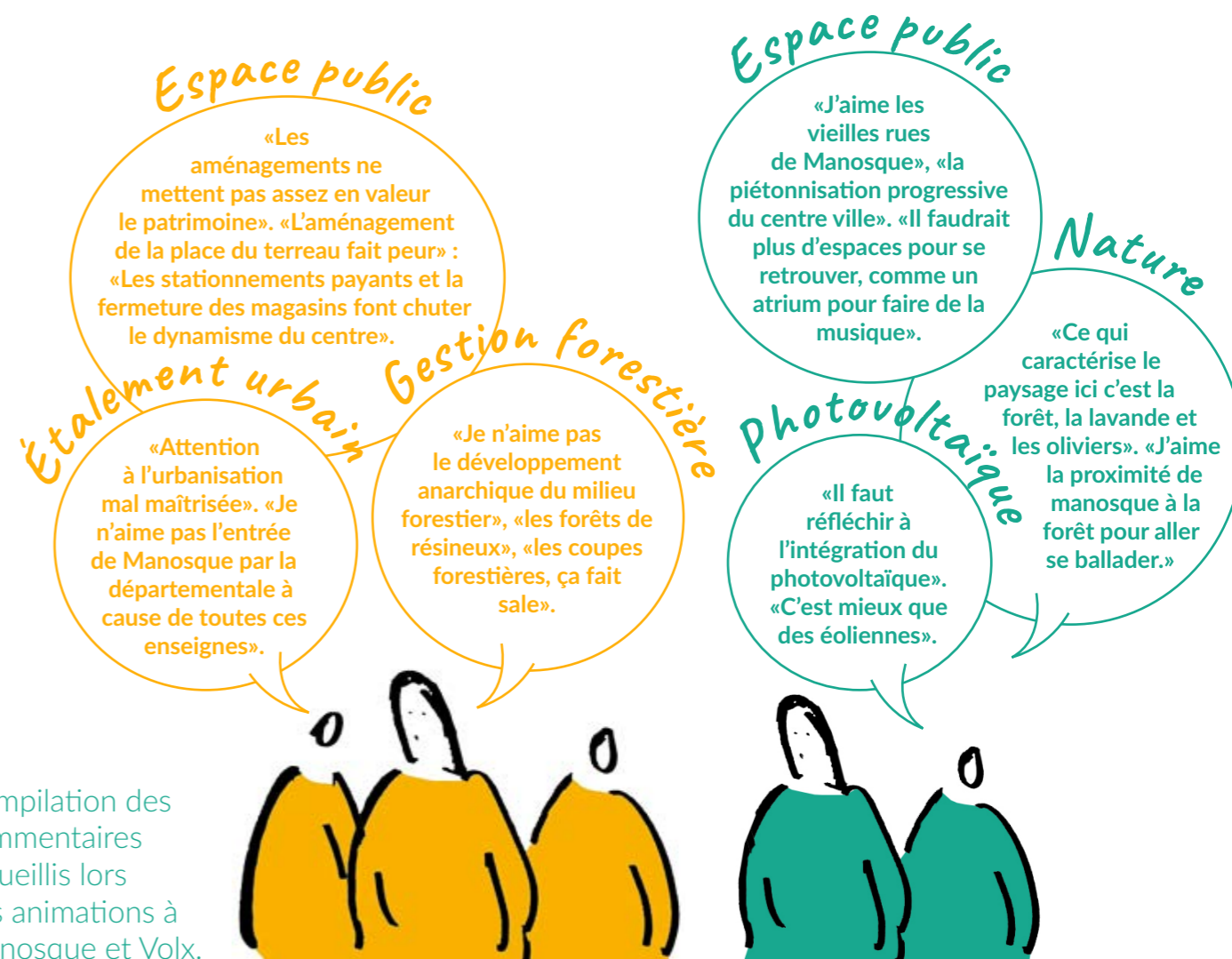
Pique-nique du Parc le 16/09 à Volx

Stand d'information sur la démarche Plan de paysage Luberon-Lure. Animation ludique autour du plateau de jeu «Paysage en jeu».

Le site n'a pas beaucoup été fréquenté certainement du à la concurrence induite par les journées du patrimoine et au choix du lieu méconnu (écomusée de l'olivier de Volx).

15 personnes sensibilisées

4 tours de jeu



Pays de Banon, Pays de Forcalquier - Démarche participative



212

Personnes sensibilisées

Forcalquier, Ongles
Vachère, Simiane-la-rotonde

Création de deux points Géocaching par intercommunalité : sur les communes de Forcalquier, Ongles, Vachère et Simiane-la-Rotonde.

Les points de vue choisis permettent de sensibiliser le grand public à la reconquête forestière et à l'étalement urbain.

101 géocacheurs ont joué le jeu

Points Géocaching



Vachère

«Bon, bien que la photo soit petite, je pense trouver d'où elle a été prise et je poste la mienne»
- YvesProvence -

«Superbe vue, superbe village»
- Juleo04 -

Ongles

«Yesss merci pour ce joli village»
- Liberty004 -

Simiane

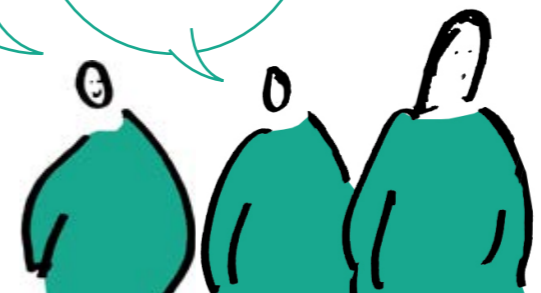
«Trouvé mais pas facile»
- Titouman -

Forcalquier

«C'est top la petite est toute heureuse»
- TEEN21 -

«Magnifique endroit»
- Quenrelia -

Extraits des commentaires et photos postés sur le site Geocaching.



Le 27/09 à la mairie de Aubenas-les-Alpes

Présentation du projet de plan de paysage aux invités (élus et techniciens de la commune et de HPPB et PFML, partenaires institutionnels, acteurs techniques du territoire).

Atelier de travail sur les enjeux et problématique paysagères des deux intercommunalités.

25 acteurs et élus présents

Copil technique local



Les enjeux prioritaires définis à l'occasion des ateliers du comité de pilotage sont les suivants :

Thématiques paysagères	CCPFML CCHPPB
Paysage urbain	Ceintures vertes des villages/maraichage périurbain extension de Banon
Paysage bâti	Pierre sèche et eau
Infrastructure	Découverte touristique et mobilité douce Evolution des paysages de l'énergie
Grand paysage	Ruralité et taille humaine des projets
Paysage de l'eau	
Paysage agricole	Projet agricole global, culture sèche
Paysage forestier	Gestion des forêts publiques/privées
Paysage nocturne	



Sensibilisation sur le marché

Marché de Forcalquier le 08/10

Sensibilisation par le dessin et recueil des perceptions des passants sur le paysage de la région.

Promotion de la sortie lecture de paysage et de l'animation «Paysage en jeux» au Jour de la Nuit le week-end suivant.

10 personnes sensibilisées

Déplacements

«Il faut plus de transport en commun». «Des transports à la demande pour desservir les lotissements».

Aménagements

«Tout ce qui a été fait après 1950, il faudrait tout enlever». «Le parking sur la crête de la montagne de Lure dénature la beauté de la courbe de la montagne».

Ambiance urbaine

«Forcalquier a su garder son âme». «Il y a beaucoup d'animations». «Surtout, il faut conserver les arbres et bien les entretenir».

Commentaires recueillis sur le marché de Forcalquier.



Animation «Paysage en jeux»

Jour de la nuit le 13/10 à la Montagne de Lure

Introduction à la démarche Plan de paysage Luberon-Lure. Animation ludique autour du plateau de jeu «Paysage en jeux» sur un groupe dit «captif».

Le groupe a particulièrement discuté de la question énergétique et des modes de déplacement sur le territoire.

12 personnes sensibilisées 1 tour de jeu



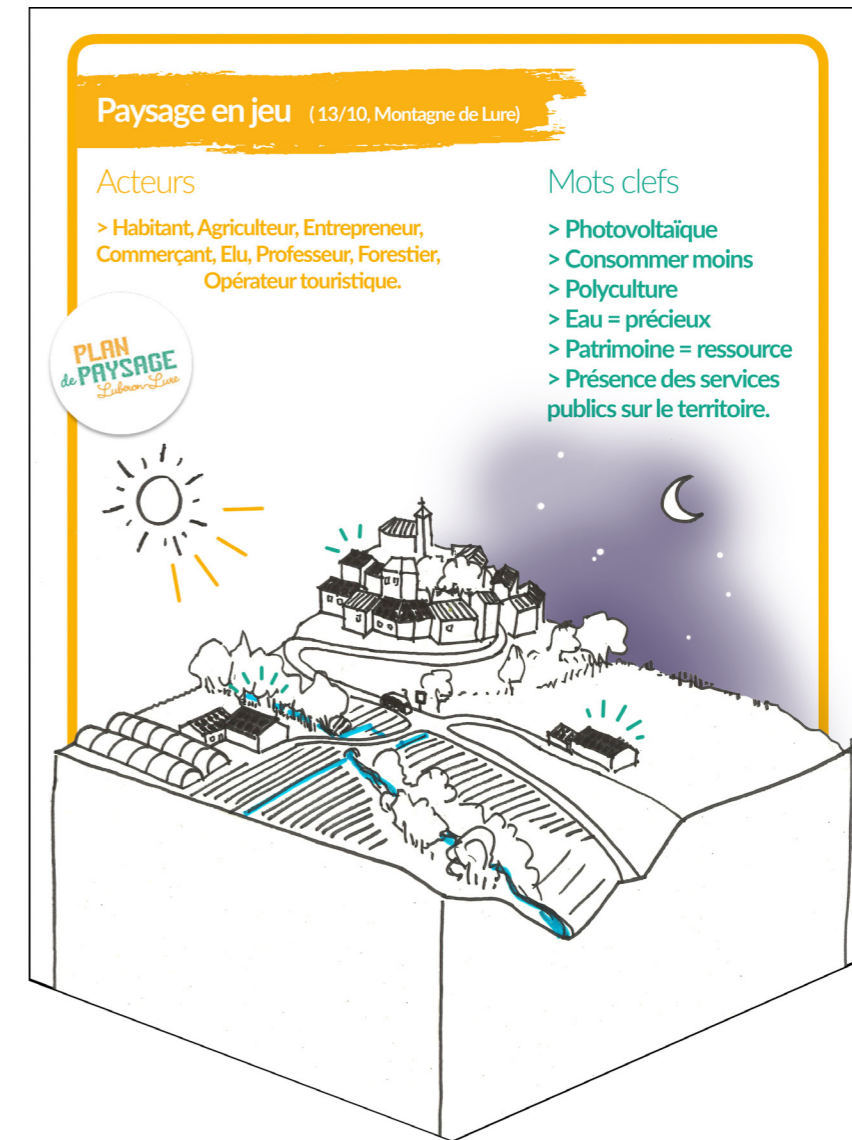
Lecture de paysage

Le 13/10 à la Montagne de Lure

Dans le cadre du Jour de la Nuit, nous sommes montés sur les crêtes de la montagne de Lure pour parler de ce milieu dit «naturel».

Nous en avons profité pour aborder les enjeux de la sylviculture, du pastoralisme et de l'acceptation sociale des dispositifs produisant de l'énergie.

11 personnes sensibilisées



COTELUB - Démarche participative



170

Personnes sensibilisées sur COTELUB



Points Géocaching

Mirabeau et Cadenet

Création de deux points Géocaching sur les communes de Mirabeau et de Cadenet.

Les points de vue choisis permettent de sensibiliser le grand public à la gestion de l'eau et à l'aménagement urbain.

66 géocacheurs

Mirabeau

«Très belle vue reposante [...] À l'époque, on remarque que le canal et l'autoroute auraient été inondés...»
- Tatibanon -

« Ce lieu est notre reposoir, défouloir ou broiedunoir... On s'assoie sur le banc de la marquise, on contemple la vue et on repart apaisé, vivifié et tonifié. Merci pour la photo souvenir et pour la cache.»
- TeamMontjoie -

« Petite photo pour jouer le jeu :) »
- Brunobobo -

Cadenet

Extraits des commentaires et photos postés sur le site Geocaching.



©Juleo04



©Brunobobo

Copil technique local



Le 27/09 à la mairie de La Tour-d'Aigues

Présentation du projet de plan de paysage aux invités (élus et techniciens de la commune et de COTELUB, partenaires institutionnels, acteurs techniques du territoire).

Atelier de travail sur les enjeux et problématique paysagères de l'intercommunalité.

17 acteurs et élus présents

Les enjeux prioritaires définis à l'occasion des ateliers du comité de pilotage sont les suivants :

Thématiques paysagères	COTELUB
Paysage urbain	Entrée Sud de la Tour d'Aigues Anticiper la régénération du patrimoine arboré Valoriser l'artisanat/ participe à l'authenticité du territoire
Paysage bâti	Préserver les cabanons, les restanques et les calades
Infrastructure	Circulation douce et transport en commun
Grand paysage	Valoriser le géotourisme via les routes «découverte»
Paysage de l'eau	Valoriser les sources et mines d'eau, la Durance et ses lacs, L'étang de la Bonde
Paysage agricole	Tirer vers le haut la qualité des vignobles (produits) Reconnaissance du paysage viticole
Paysage forestier	Décloisonner les filières, développer la filière bois
Paysage nocturne	Lutter contre la pollution lumineuse



Lecture de paysage

Le 06/10 à Cadenet

Lecture du paysage de la Durance depuis les hauteurs de Cadenet.

Les thématiques abordées ont été l'occupation du sol, la protection des terres agricoles, les déplacements sur le territoire, l'implantation énergétique dans le paysage.

21 personnes sensibilisées



Sensibilisation sur le marché

Marché de Cadenet le 01/10

Sensibilisation par le dessin et recueil des perceptions des passants sur le paysage de la région.

Promotion de la sortie lecture de paysage et de l'animation «Paysage en jeux» au D'D' festival le week-end suivant.

Peu de passage à cause de la météo.

5 personnes sensibilisées



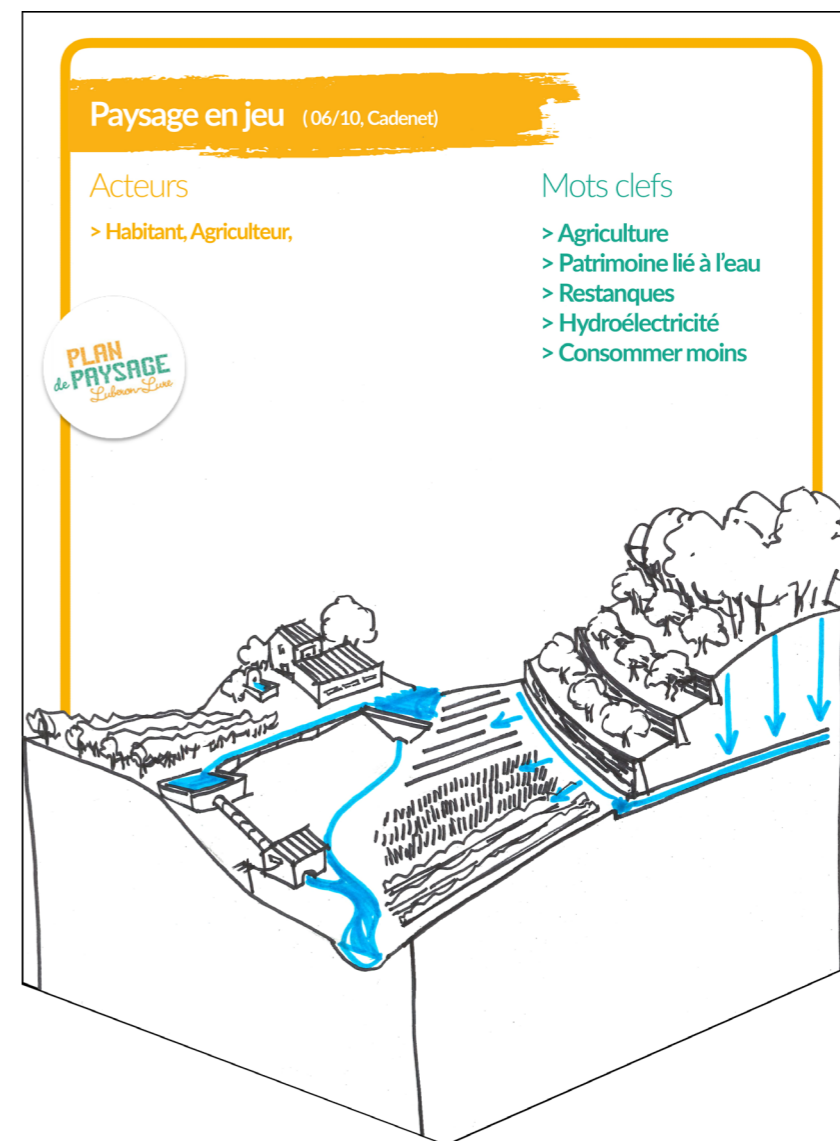
Animation «Paysage en jeux»

DD' festival le 06/10 à Cadenet

Stand d'information sur la démarche Plan de paysage Luberon-Lure. Animation ludique autour du plateau de jeu «Paysage en jeux».

Le site n'a pas beaucoup été fréquenté.

5 personnes sensibilisées **1** tours de jeu



Animation scolaire

Ecole Méлина Mercouri à Cadenet Avril 2018_ classe de CM2

Sensibilisation au paysage et à son évolution par la création d'une maquette d'un territoire. La classe a été répartie en 4 groupes d'acteurs (agriculteur, élu, habitant, commerçant). En fonction de ces rôles, les enfants ont proposés un aménagement du territoire par le biais d'un jeu de construction, maquette qui a été présentée à la kermesse de l'école.

27 personnes sensibilisées



108

Personnes sensibilisées sur LMV



Points Géocaching

Lauris

Création d'un point Géocaching sur la commune de Lauris.
Le point de vue choisi permet de sensibiliser le grand public à la richesse géologique et à l'occupation du sol de la vallée de la Durance.
Les points géocaching prévus sur la colline St Jacques à Cavaillon et à l'entrée des gorges de Regalon à Cheval-Blanc n'ont pu être posés (trop de géocaches existantes).

39 géocacheurs



Copil technique local

Le 19/10 à la mairie de Cheval-Blanc

Présentation du projet de plan de paysage aux invités (acteurs techniques du territoire), suivi d'un temps de travail sur les enjeux et problématique paysagères de l'intercommunalité.

20 acteurs et élus présents



©Yvesprovence

Lauris

« Petite balade à Lauris à la découverte de ce beau village et des points de vue sur la vallée de la Durance. ..le panorama est magnifique. Merci pour le choix du lieu »
- CHL13 -

« La vue y est toujours aussi belle »
- CHL13 -

« Merci pour cette vue magnifique »
- Filochard-

Extraits des commentaires et photos postés sur le site Geocaching.



©Brunobobo



©Loan13

Les enjeux prioritaires définis à l'occasion des ateliers du comité de pilotage sont les suivants :

Thématiques paysagères	LMV
Paysage urbain	Densification et extension des villages Entrées de ville et porte du Luberon, lisibilité depuis l'A7
Paysage bâti	Patrimoine hydraulique (canaux)
Infrastructure	Circulation douce et loisirs
Grand paysage	Circulation douce et tourisme, VTT
Paysage de l'eau	Valoriser le paysage de l'eau gravitaire Aménager des pans d'eau, loisirs
Paysage agricole	Accompagner l'activité agricole (irrigation, haies coupe-vent...)
Paysage forestier	Développer la filière bois
Paysage nocturne	Lutter contre la pollution lumineuse



Lecture de paysage

Le 01/06 à Lauris

A l'occasion des rendez-vous aux jardins. Balade jusqu'au belvédère des jardins du château de Lauris. Histoire de l'évolution des jardins et lecture de paysage. Les thématiques abordées sont la gestion de l'eau sur ce territoire très impacté par la présence de la Durance bien que peu visible et l'évolution des pratiques agricoles. Animation suivie d'une visite des jardins de plantes tinctoriales de couleur Garance.

14 personnes sensibilisées



Sensibilisation sur le marché

Marché de Cavaillon le 12/10

Sensibilisation par le dessin et recueil des perceptions des passants sur le paysage de la région.

Promotion de l'animation «Paysage en jeux» aux Traillades le week-end suivant.

20 personnes sensibilisées



Animation «Paysage en jeux»

Les Traillades le 14/10 aux Taillades

Stand d'information sur la démarche Plan de paysage Luberon-Lure. Animation ludique autour du plateau de jeu «Paysage en jeu».

Peu de passage sur le stand du à la nature de l'animation (manifestation sportive). Aucun tour de jeu réalisé.

5 personnes sensibilisées





Annexe - Démarche participative

COMPTAGE DES PARTICIPANTS- CONSULTATION GRAND PUBLIC

Participations par animations	Pertuis	CCPAL	DLVA	COTELUB	LMV	Banon / Forcalquier	Autre	Totaux
Marché	25	20	20	5	20		10	100
Animation 1	40	25	15	5	5		12	152
Animation 2		50			Terroir			
Lecture de paysage		19	11	21	14		11	76
Geocaching 1	68	79	66	66	39	101		419
Geocaching 2								
Porte-a-porte	25							25
Questionnaire en ligne	6	36	9	29	10	24	9	132
Animation scolaire				27				27
Totaux :	164	229	121	153	88	167	9	931

COMPTAGE DES PARTICIPANTS- CONCERTATION TECHNIQUE

Animations	Pertuis	CCPAL	DLVA	COTELUB	LMV	Banon / Forcalquier	Autre	Totaux
Les craux de St Michel						20		20
AOC Luberon							35	35
Copils locaux	23	25	20	17	20	25		130
Séminaire Paysage du 4 juin 2019							60	60
Totaux :	23	25	20	17	20	45	95	245



Parc
naturel
régional
du Luberon
Une autre vie s'invente ici

PLAN
de PAYSAGE
Luberon-Live

Annexe - Démarche participative

COMPTAGE DES PARTICIPANTS- TOTAL

Animations	Pertuis	CCPAL	DLVA	COTELUB	LMV	Banon / Forcalquier	Autre	Totaux
Marché	25	20	20	5	20		10	100
Animation 1	40	25	15	5	5		12	152
Animation 2		50			Terroir			
Lecture de paysage		19	11	21	14		11	76
Geocaching 1	68	79	66	66	39		101	419
Geocaching 2								
Porte-a-porte	25							25
Questionnaire en ligne	6	36	9	29	10	24	9	132
Animation scolaire				27				27
Les ciaux de St Michel						20		20
AOC Luberon							35	35
Copils locaux	23	25	20	17	20		25	130
Séminaire Paysage du 4 juin 2019							60	60
Totaux :	187	254	141	170	108	212	104	1176

- La notice du jeu «paysage en jeux»
- Les enjeux et thèmes objets de la reconduction dans le cadre de l'observatoire photographique du paysage
- La communication autour du plan de paysage: facebook parc, newsletter, pages internet, mailing le flyer des animations...

Sur demande, il est possible de transférer les données exhaustives suivantes:

- Les 18 blocs-diagrammes issus des tours de jeux «Paysage en jeux»
- Le questionnaire et son analyse exhaustive (les statistiques, les expressions des participants, les 9 cartes et les 28 nuages de mots)
- La présentation des géocaches et la participation des géocaheurs
- Le compte rendu des 7 Comités de pilotage locaux et le tableau des enjeux par atelier

Notice



MATÉRIEL

- 1 plateau de jeu « Paysage en jeu »
- 10 cartes « thème » (Agriculture, Énergie, Entrée de ville, Espace public, Forêt, Irrigation, Milieu ouvert, Patrimoine, Terrasse, Zone humide)
- 3 pastilles « priorité »
- 8 cartes « acteur » (1 élu, 1 commerçant, 1 agriculteur, 1 entrepreneur, 1 garde forestier, 1 professeur, 1 opérateur touristique, 1 habitant)
- 8 cartes « événement »
- 6 cartes « thème » vierges (ou plus)
- 1 bloc « résumé » vierge (ou plus)
- 1 feutre noir

MISE EN PLACE DU JEU

- une table
- un animateur (en capacité 1. d'expliquer les liens de cause à effet sur le territoire et 2. de dessiner les propositions des joueurs sur les cartes « thème » vierges et le bloc « résumé » vierge)
- un public « captif » adolescent ou adulte de 3 à 8 personnes.

DURÉE

- installation 5 min
- jeu de 45 min

BUT DU JEU

« Paysage en jeu » est un support de discussion autour du sujet du paysage et de l'aménagement du territoire.

Il a pour but de sensibiliser le public aux jeux de cause à effet qui façonnent le paysage. Le joueur doit ainsi se rendre compte que le paysage dans lequel il vit ne va pas de soi et qu'il peut agir sur lui.

EXEMPLE DE PRÉSENTATION AU PUBLIC :

« Venez négocier des actions concrètes pour faire évoluer votre territoire!

Autour d'un plateau de jeu, vous échafauderez des stratégies.

Ensemble, vous construirez le paysage Luberon-Lure de vos rêves! »

DÉROULEMENT DU JEU

- L'animateur introduit le plateau de jeu : il présente le paysage fictif inspiré du Luberon et montre la double face des cartes « thème ».

- Chaque joueur tire une carte « acteur » (l'animateur veille à ce qu'il y ait au moins 1 agriculteur, 1 élu et 1 commerçant).

- Chaque joueur se présente aux autres joueurs. Il lit la phrase de présentation écrite sur sa carte et la complète selon son envie.

- Une fois que tous les acteurs se sont présentés, l'animateur propose de définir des axes de priorité. Il donne une, deux ou trois pastilles « priorité » au groupe (1 pastille pour un jeu à 3 joueurs, 2 pour 4 à 6 joueurs, 3 pour 6 à 8 joueurs). Le groupe doit se concerter pour décider sur quelles cartes « thème » va se porter leur priorité d'action. En estampillant « priorité » une carte « thème », le groupe s'engage à œuvrer dans le sens de son amélioration (protection, restauration, aménagement, création, développement, transformation...)

- A ce stade du jeu, des envies ou des idées d'action peuvent déjà émerger. Si elles ne peuvent pas être symbolisées par les cartes « thème » déjà existantes, l'animateur peut remplir des cartes « thème » vierges et les substituer à celles du jeu.

- Ensuite, l'animateur tire une carte « événement » qui va bouleverser l'équilibre du jeu. Il lit la phrase descriptive écrite sur la carte et peut la compléter en fonction de la tournure qu'a pris le jeu. Puis, il invite les joueurs à réagir en fonction des pouvoirs d'action listés sur leur carte « acteur ».

- A mesure que les joueurs proposent des actions, l'animateur déplace et retourne les cartes « thème » pour faire coïncider le paysage du plateau de jeu aux décisions prises. Si le registre des cartes existantes n'est pas suffisant, il crée de nouvelles cartes en dessinant sur les cartes « thème » vierge.

- Autant de cartes « événement » peuvent être tirées que désiré.

FIN DU JEU

- Après une à deux actions menées, l'animateur propose aux joueurs de faire une synthèse du paysage qu'ils ont créé. L'animateur les aide dans ce travail : Il identifie avec les joueurs les enjeux évoqués et dessine un grand bloc diagramme pour « photographier » le paysage construit.

Carte - ÉVÉNEMENT

RECTO

VERSO

Phrase d'annonce à compléter par l'animateur si besoin.

Pastille - PRIORITÉ

Carte - THÈME

RECTO Thème / Enjeu

VERSO

Carte - ACTEUR

RECTO

VERSO Identité de l'acteur

Pouvoirs d'action :

- Vendre local... ou importer!
- Faire de la publicité... ou mais comment?
- Se développer sur place... ou déléguer!
- Investir dans les énergies renouvelables... ou pas!

Exemples d'actions possibles. Anti-sèche pour le joueur.

Phrase de présentation à compléter par le joueur.

Paysage en jeu (19/07/Apt)

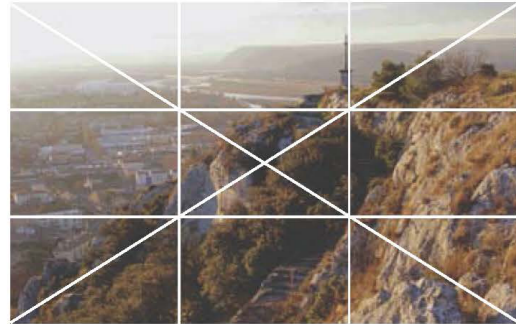
Acteurs

- > Agriculteur, Commerçant, Élu, Professeur, Opérateur touristique, Habitant

Mots clefs

- > Patrimoine
- > Lieu culturel
- > Rue piétonne
- > Etables marchandes
- > Terroir / Circuit court
- > Parking à l'entrée
- > Zone d'Activité
- > Location à l'année

L'observatoire photographique du paysage



Carnet de route

N° 1_2_2 **CROIX DE LA COLLINE ST JACQUES** Cavaillon
 X : 5,0325 Sur un petit promontoire rocheux sous le sentier
 Y : 43,836014

	Dernière photo	RECONDUCTION
CLUB PHOTO	PNRL	
PHOTOGRAPHE	G. Laget	
Reconduction Nouvelle photo	Reconduction	
DATE de prise de vue	15/04/2001	
HEURE de prise de vue	10h00	
HAUTEUR de prise de vue		
Type d'appareil	Canon EOS 24x36	
Focale	50	
Diaphragme		
ENJEUX	Espaces naturels	

REMARQUES pour la reconduction et croquis/plan

Si la reconduction est impossible (objet en premier plan cachant la vue, impossibilité de se rendre sur le point de prise de vue initial...): réaliser la photo telle qu'elle devrait être et prendre une autre photo en se décalant du lieu de prise de vue initial en essayant de reproduire le sujet de la photo. Préciser alors le nouveau lieu de prise de vue de la photo avec des repères les plus pérennes possibles dans le temps (croquis/plan).

Extrait du carnet de route transmis aux clubs photos afin de reconduire correctement les photos (date et heure de prise de vue à respecter, hauteur, focale, lieu précis, croquis ou remarque pour faciliter l'identification du lieu de prise de vue, marquage au sol si besoin (cf photo)...



Formation à la reconduction d'Observatoire photographique du paysage, Apt ci-dessus et Buoux ci-dessous, 7 juillet 2018



Mission de reconduction de photos, MJC d'Apt, Goult, 25 octobre 2018



9 ENJEUX MAJEURS ET LEURS SOUS THEMATIQUES

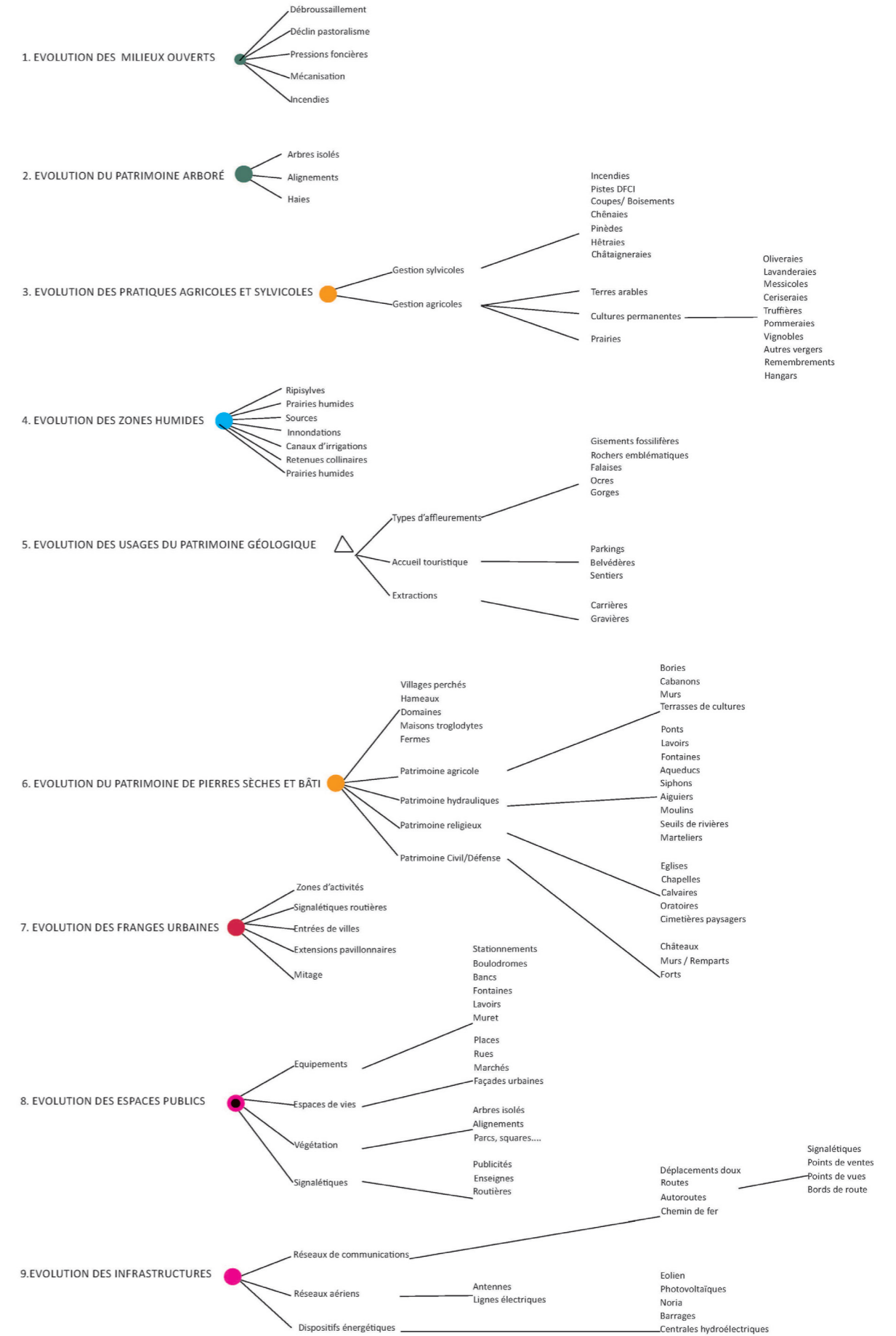


Illustration des enjeux à faire figurer parmi les nouvelles photos de l'OPP

La communication autour du plan de paysage

Environnement : le PNRL retenu parmi 27 lauréats

Le projet intitulé «Les paysages emblématiques du Luberon, relais de la transition écologique du territoire» a été retenu par le ministère de la Transition écologique et solidaire dans le cadre de son appel à projets «Plans de paysage 2017», parmi 27 lauréats. Le Plan de paysage du Parc Naturel Régional du Luberon

(PNRL) a été ainsi distingué pour sa qualité, en raison notamment de :
- la qualité des paysages du Luberon qui sont, selon la Dreal Paca, l'un des principaux atouts économiques et d'attractivité touristique de notre territoire,
- la prise en compte du réchauffement climatique,

- le savoir-faire du Parc du Luberon en matière de concertation. La mise en œuvre du Plan de paysage du Parc du Luberon débutera en septembre, en allant à la rencontre des différents partenaires identifiés (communautés de communes et d'agglomération, communes, associations, professionnels, habitants...).



Photo. Le lancement du Plan de paysage du Parc naturel régional du Luberon, s'est déroulé à la Maison du Parc à Apt en présence notamment de Dominique Santoni, présidente du Parc naturel régional du Luberon, Luc Talasinos, chargé de mission paysage à la direction régionale de l'environnement, de l'aménagement et du logement (Dreal Paca).

FÊTE DES ASSOCIATIONS

Le Parc naturel du Luberon a présenté ses projets



Le Parc naturel régional du Luberon a été lauréat en 2017 de l'appel à projets "Plan de paysage" du ministère de la Transition écologique et solidaire. Le plan de paysage est un outil non contraignant qui permet une approche qualitative de l'aménagement. Cet outil opérationnel vise à fédérer acteurs et habitants du territoire autour d'actions pour aborder la transition climatique tout en préservant la qualité du cadre de vie. Pendant la phase de diagnostic, des animations grand public sont proposées sur tout le territoire pour recueillir les perceptions des habitants sur les paysages du Luberon.

Dans ce cadre, deux stagiaires paysagistes ont tenu un stand, lors de la fête des associations, proposant une animation ludique qu'elles ont créée : "Le paysage en jeu". Il s'agissait pour les participants d'élaborer des stratégies autour du plateau de jeu pour construire le paysage local de leurs rêves ! J.T.

Plan paysage...

Une véritable démarche participative!

Agir pour le cadre de vie, s'engager ensemble dans la transition écologique. C'est ce que le Parc naturel régional du Luberon propose avec le Plan de paysage Luberon-Lure 2017-2019.

Le plan de paysage, c'est un outil de coordination : il apporte une vision d'ensemble qui permet de comprendre le fonctionnement du territoire Luberon-Lure. C'est un outil opérationnel qui permet de fédérer les acteurs et habitants d'un territoire autour de projets d'adaptation au changement climatique.

Quand et comment participer à la démarche ?

○ **Géocaching**, telle une chasse au trésor, trouvez les caches implantées dans le territoire Luberon-Lure! Sous forme de petits objets cachés près de chez vous, trouvez les caches à l'aide de l'application mobile et découvrez à l'intérieur une photo ancienne du paysage! Un jeu qui permettra de découvrir le territoire et les évolutions du paysage. **Mise en place début août**, une application à télécharger sur son téléphone ou sur www.geocaching.com

○ **Questionnaire de consultation**, exprimez vos perceptions et aspirations sur les paysages du territoire Luberon-Lure! Votre regard sur les paysages est fondamental pour construire et aménager le territoire de demain. En répondant à ce questionnaire, vous participez à l'étape de construction du diagnostic partagé!

○ **Paysage en jeu**, un jeu de rôle sur plateau conçu pour les paysages du territoire Luberon-Lure! Une animation pour discuter et débattre des enjeux des paysages du territoire Luberon-Lure. Animation dans chaque bassin de vie.

En savoir plus www.parcduluberon.fr



Luberon

Parc naturel régional lauréat Plan paysage

Le Parc naturel régional du Luberon (PNRL) vient d'être désigné lauréat de l'appel à projets "Plan de paysage 2017" du ministère de la Transition écologique et solidaire (anciennement ministère de l'Environnement). Il figure dans une sélection de 27 lauréats, dont deux autres ont été retenus en Provence-Alpes-Côte d'Azur : Gollé de Saint-Tropez et parc national des Calanques. Le PNRL, qui regroupe 77 communes sur 185 000 hectares, a été retenu pour son projet "Les paysages emblématiques du Luberon, relais de la transition écologique du territoire". Un plan de paysage est une démarche portée par une collectivité qui invite les acteurs de son territoire à repenser la manière de concevoir son aménagement. Elaboré en concertation avec la population et en collaboration avec les intercommunalités du territoire, le plan paysage du Parc naturel régional du Luberon a pour objectifs de anticiper les évolutions environnementales, de repenser son rapport avec le paysage ainsi que d'identifier les éléments de paysages qui fabriquent l'identité culturelle du Luberon. Organisé tous les 2 ans par le ministère, cet appel à projets permet aux lauréats de bénéficier d'un soutien financier de l'Etat à hauteur de 30 000€, ainsi que d'un accompagnement méthodologique.



LA LETTRE

du Parc naturel régional du Luberon

Mai 2018

À LA UNE

-LE PLAN DE PAYSAGE LUBERON-LURE



© Françoise Boulet

Agir pour le cadre de vie, s'engager ensemble dans la transition écologique. C'est ce que le Parc naturel régional du Luberon propose avec le plan de paysage Luberon-Lure 2018-2019. Labélisé par le ministère de la Transition écologique et solidaire, ce projet vise à fédérer acteurs et habitants autour d'actions qui permettent d'anticiper le changement climatique. Bref, un véritable levier pour aborder la transition tout en préservant la qualité du cadre de vie.

Pourquoi ? Notre territoire offre une réelle qualité de l'environnement et du cadre de vie. Sa reconnaissance par l'Unesco en tant que Réserve de biosphère Luberon-Lure et Géoparc mondial par l'Unesco en témoignent. Cependant, soumis à de fortes dynamiques d'aménagement urbain, le territoire Luberon-Lure doit s'organiser afin de répondre aux aspirations des habitants et des acteurs locaux, et anticiper les effets du changement climatique pour éviter de le subir.

Le plan de paysage est réalisé en étroite collaboration avec les intercommunalités et partagé avec les acteurs socio-économiques et les habitants du territoire Luberon-Lure.

[En savoir +](#)

Comment participer au plan de paysage Luberon-Lure ?

Nous sommes tous acteurs du paysage ! Par nos modes d'habitation, de consommation et de production, par nos pratiques, nous sommes tous directement ou indirectement créateurs de paysages.

Pour agir sur le paysage et influencer sur son évolution, nous vous proposons de participer à l'élaboration du plan de paysage, de vous projeter dans l'avenir du territoire et d'échanger sur vos idées, d'écouter votre perception et vos envies à l'occasion d'ateliers.

Les paysages dans le Parc du Luberon	30 000€ EN SUBVENTIONS SUR 2 ANS	3 PHASES En collaboration avec élus, habitants et acteurs socio-économiques	— Diagnostic paysager
	54 500€ EN INGÉNIERIE		— Objectifs de qualité paysagère — Programme d'actions
2017	ÉVÉNEMENT — Le Parc remporte l'appel à projets national « Plans de paysage »		
7 INTERCOMMUNALITÉS DONT 2 communautés d'agglomération, 1 métropole	LE TERRITOIRE CONCERNÉ		
178 093 HABITANTS	9 UNITÉS PAYSAGÈRES	185 145 HECTARES	6 OBJECTIFS
	— Préserver l'activité agricole	— Pallier l'absence de stratégie d'adaptation aux effets du changement climatique dans les documents locaux d'urbanisme	
	— Valoriser les paysages du quotidien et emblématiques	— Accompagner l'évolution des paysages naturels, cultivés et bâtis	
	— Limiter la dégradation du lien ville/campagne	— Maîtriser l'étalement urbain	

La communication autour du plan de paysage

PERTUIS

Le plan des paysages Luberon-Lure se dessine

En 2017, le Parc naturel régional du Luberon a été lauréat de l'appel à projets du ministère de la Transition écologique et solidaire pour réaliser un plan de paysage sur 2018 et 2019, intégrant la nécessaire adaptation au changement climatique. La semaine dernière, le Parc du Luberon a réuni le dernier comité de pilotage général du "Plan de paysage Luberon-Lure", au gymnase Verdun Ouest, pour valider le projet dans son ensemble et les fiches-actions opérationnelles. Suite au diagnostic et au séminaire de juin dernier, huit axes se sont avérés majeurs. Il s'agit de l'eau dont la ressource est au cœur des débats, avec le souhait de retrouver le contact, de (re) valoriser toutes les fonctionnalités des canaux et, enfin, de retrouver tout le bon sens ancestral en récupérant des eaux de pluie, en recherchant et en entretenant des sources. De renverser, aussi, l'image de la Durance, "ce fleau provençal", pour en faire une fierté.



Dreal Paca, Conseil régional, conseils départementaux et communautés d'agglomération et de communes concernés, la Ville et la Métropole, étaient invités par le Parc naturel régional du Luberon afin de valider le projet Luberon-Lure. /PHOTO J.T.

sance du territoire en soignant, et en identifiant plus fermement, ses entrées. Évidemment, la nature en ville, et l'arbre comme élément fédérateur, l'accueil des énergies et la conscience forte de grands objectifs d'implantation ainsi que la nécessité d'anti-

per et d'être accompagné, ou encore le patrimoine bâti et l'urbanisme, préoccupation forte tout au long des réunions de ce projet, ont été au cœur des échanges de la présentation. Enfin, on a, également, parlé de l'agriculture, de sa pérennité, de sa nécessaire adaptation au

changement climatique et de sa valorisation locale et touristique, ainsi que de la volonté de développer une véritable culture forestière en organisant la gestion des forêts pour la qualité des paysages et pour la ressource.

Jocelyne THOMAS

UN OBSERVATOIRE PHOTOGRAPHIQUE DU PAYSAGE

En complément de la démarche de plan paysage, le Parc naturel régional du Luberon a souhaité relancer son observatoire photographique du paysage (OPP). Cet outil permet d'appréhender, très simplement, l'évolution des paysages et d'illustrer les enjeux du territoire par reconstitution de photos prises, au même endroit et dans les mêmes conditions, à cinq ans d'écart. L'OPP permet de constituer un fonds de séries photographiques pour analyser les mécanismes de transformation des espaces ainsi que les rôles des différents acteurs qui en sont la cause, de façon à orienter favorablement l'évolution des paysages. Cinq clubs du territoire (MJC d'Apt, Manosque, clubs photos de Saignon, Lagnes et Pertuis) participent à ce projet et permettent de couvrir l'ensemble du territoire de la réserve biosphère Luberon-Lure.

L'agriculture doit s'adapter au changement climatique
La mobilité, ensuite, avec en fer de lance le développement d'un réseau doux irriguant tout le territoire et de façon générale, la mise en valeur au travers d'une découverte dynamique, depuis la communication en passant par la reconnais-

APT

Le poids du temps en photo avec le Parc du Luberon

Les clubs photos de Pertuis, Manosque, Apt, Saignon et Lagnes viennent d'effectuer une mission d'un an pour le Parc du Luberon, pour prendre des photos du territoire pendant les 4 saisons, afin de réactualiser l'Observatoire photographique du Parc naturel régional du Luberon (OPP), dans le cadre du Plan de paysage Luberon-Lure. Leur mission était double : reproduire des photos existantes, selon la même période, le même point de vue et la même focale. Le Parc naturel régional du Luberon a également demandé aux clubs photos de créer de nouveaux clichés afin d'illustrer les enjeux



Exposition photos à la Maison du Parc. /PHOTO D.R.

du territoire préalablement identifiés par les agents du Parc. Aboutissement d'un travail

de longue haleine, 60 photos sélectionnées feront l'objet d'une reconstitution tous les ans pour les sites qui subissent une évolution très rapide, et tous les 5 ans pour les autres sites.

Des clichés parlant
L'Observatoire photographique du paysage sur le Luberon sera bientôt consultable sur internet. En attendant, une exposition des reconstitutions vous est proposée à la Maison du Parc, 60 place Jean-Jaurès à Apt, du lundi au vendredi 8h30-12h et 13h30-18h et jusqu'à la fin du mois de novembre 2019.

G.R.

Ville de Mèze Découvrir Mèze La mairie La Ville en

Une délégation du Luberon visite les espaces verts de Mèze

23 octobre 2018 Com



Dans le cadre du programme « objectif zéro pesticide dans les villes et villages du Luberon » le Parc naturel régional du Luberon a proposé à ses communes membres de participer à une formation intitulée « Créer un espace-vert, sans pesticide adapté au climat ». Cette formation s'est déroulée sur la commune de Mèze, le 18 octobre. 16 élus et agents de communes du Parc du Luberon ont effectué le déplacement. La délégation a visité la pépinière Filippi qui fait référence dans la production de plantes adaptées au climat méditerranéen et aux conditions de sécheresse estivale, de vent fort, de froid ou sol pauvre. Les participants ont également rencontré l'équipe du service des espaces verts de la Ville de Mèze ainsi que l'adjoint à l'environnement, Thierry Baëza. La visite a été mise à profit pour présenter le Jardin Montet et le Taurus où les critères répondants aux exigences en matière d'économie d'eau et de suppression des pesticides sont scrupuleusement respectés.

J'aime 40 Partager
Twitter
Actus "environnement - cadre de vie", Mèze actu

APT Eau Pluie libre! 20/10/19

Pose de 30 capteurs de température

Afin de caractériser les îlots de chaleur urbains, les 15 et 16 juillet, le Parc naturel régional du Luberon (PNRL) a fait poser 15 capteurs de température à Apt, mais aussi à Pertuis. Les capteurs de température fournis par la Maison de la météo et du climat des Alpes du Sud ont été posés dans chaque ville, avec l'assistance technique du Parc du Luberon, des services techniques communaux et du bureau d'études Asters d'Avignon. Cela permettra d'enregistrer, durant toute la période estivale, la température heure par heure dans différents endroits des deux communes (rue du centre-ville, grand boulevard, parking ombragé, parking bitumé sans arbre, bord de cours d'eau, jardin public, lotissement, habitat pavillonnaire zone commerciale, zone industrielle, forêt, vignes...). Les relevés seront analysés en octobre et permettront de mieux analyser le phénomène d'îlots de chaleur urbain, en partenariat avec le GREC-Sud (Groupe régional d'experts sur le climat en région Provence-Alpes-Côte d'Azur). À terme, ce travail permettra aux villes de mieux s'adapter au changement climatique. Le Parc du Luberon anticipe le changement climatique La qualité de vie dans le Parc et son attractivité dépendent largement de son climat. Les milieux naturels, les paysages, la biodiversité et le cadre de vie pourraient subir prochainement les effets de l'évolution avec un climat régional plus chaud et plus sec. L'enjeu aujourd'hui est de maintenir une qualité de vie et une attractivité du territoire, et de rassurer les habitants et les visiteurs sur les variations climatiques. La question du réchauffement climatique fait partie de la feuille de route du Parc du Luberon à travers sa charte (2009-2024). Son plan de paysage 2017-2019 vise à anticiper les effets d'un réchauffement climatique sur nos paysages, pour éviter de le subir. La plateforme de rénovation énergétique de l'habitat permet de conseiller les particuliers sur une bonne isolation (hiver et été) de leur logement. Le programme Alpes sentinelles permet d'analyser, comprendre et anticiper les effets du changement climatique notamment sur les crêtes du Grand Luberon. La prise de conscience est amorcée dans la société, et il est de la responsabilité du Parc de l'amplifier et de mobiliser décideurs, associations, citoyens, entreprises, autour des enjeux et des conséquences des changements climatiques.



Capteur sur le cours Lauze-de-Perret face à la porte de Saignon.

Cucuron Des arbres pour lutter contre la canicule en ville

Un juin au plus fort de la canicule, le Parc naturel régional du Luberon (PNRL) a organisé une journée de formation sur la place de l'arbre dans la ville. Destinée à une vingtaine d'élus et agents des espaces verts de communes du Luberon, cette rencontre a permis de mesurer grâce à une caméra thermique l'impact de la végétation sur les températures en milieu urbain ainsi que les conséquences de l'aménagement dans l'agglomération ou la diminution de ce phénomène. La température de surface mesurée sur un enrobé était ainsi de 60°C contre 35°C pour un enrobé blanc en plein soleil et 30°C à l'ombre d'un arbre pour un enrobé noir. Ce rendez-vous a été animé notamment par Francis Maire, arboriste-conseil à Cucuron.

La ville minière des ABE en prend un coup ! Un conseil, largement renforcé par l'accélération du changement climatique, qui est particulièrement à l'œuvre dans les villes. Les îlots de chaleur urbains ont un impact sur la température en ville. La réduction des îlots est particulièrement liée à la faible hauteur urbaine et au couvert végétal qui participe à la fraîcheur des villes. Ce phénomène d'îlot de chaleur urbain a été un facteur de mortalité lors de la canicule de 2003.



La ville minière des ABE en prend un coup ! Un conseil, largement renforcé par l'accélération du changement climatique, qui est particulièrement à l'œuvre dans les villes. Les îlots de chaleur urbains ont un impact sur la température en ville. La réduction des îlots est particulièrement liée à la faible hauteur urbaine et au couvert végétal qui participe à la fraîcheur des villes. Ce phénomène d'îlot de chaleur urbain a été un facteur de mortalité lors de la canicule de 2003.

CUCURON

L'arbre en ville : une solution pour lutter contre la canicule ?



L'ensemble des participants présents à la formation sur l'arbre en ville, qui s'est tenue le 27 juin dernier à Cucuron. /PHOTO A.C.

Le 27 juin dernier, plus d'une vingtaine d'élus et agents des espaces verts de communes du Luberon étaient présents à Cucuron pour assister à une formation sur l'arbre en ville, organisée par le Parc naturel régional du Luberon. Une formation organisée dans le cadre du cycle "Objectif zéro pesticide dans les villes et villages du Luberon" et du Plan de paysage Luberon-Lure, piste d'action pour atténuer et s'adapter face au changement climatique en favorisant la séquestration du carbone et améliorant le confort thermique des agglomérations. Le matin, les conseils avisés du formateur Francis Maire, arboriste-conseil de renom, ont

permis de donner des informations pour une meilleure gestion de l'arbre en ville : depuis la plantation et l'entretien jusqu'au choix des essences, et le devenir de l'arbre face au changement climatique. Cette préoccupation n'est pas anodine lorsque l'on sait l'importance des arbres dans la production d'oxygène, la séquestration du dioxyde de carbone et la filtration de la pollution, le rafraîchissement de l'air par évapotranspiration, le rôle de réservoir de biodiversité, sans parler de l'esthétique et de la qualité de vie.

hender l'importance vitale des arbres dans nos villes et villages, pour leur rôle d'atténuation de l'effet d'îlot de chaleur urbain. Munis d'une caméra thermique, les techniciens du Parc ont pu mettre en évidence l'impact de l'aménagement dans l'augmentation ou la diminution de ce phénomène. Pour exemple, la température de surface mesurée sur un enrobé était de 60°C en plein soleil pour un enrobé noir, de 34°C pour un enrobé blanc en plein soleil et de 36°C à l'ombre d'un arbre pour un enrobé noir. Des valeurs à méditer. Que serait Cucuron sans ses plates-bandes centenaires qui bordent l'Étang ! A.C.

ECO-PÂTURAGE

Des animaux dans la ville

Les moutons ce n'est pas qu'à la campagne, c'est désormais aussi en ville. Grâce à l'éco-pâturage, moutons, chèvres, vaches et autres mini-poneys font maintenant leur apparition en milieu urbain. Une activité nouvelle, l'utilisation de différentes races d'animaux domestiques, qui permet de proposer une solution alternative et écologique pour l'entretien des espaces verts. Considérant que ce type de pratique s'inscrit dans son opération 'Objectif zéro pesticide dans nos villes et villages du Luberon', le Parc naturel régional du Luberon (PNRL) vient de proposer à ses communes membres une journée de formation intitulée 'Initiation à l'éco-pâturage urbain' qui vient de se tenir à la maison de la Boucheyronne à Apt. L'occasion de présenter les nombreux bénéfices environnementaux de l'éco-pâturage : suppression de la pollution générée par les engins mécaniques, amélioration de la biodiversité par le maintien des

milieux ouverts et la fertilisation des sols ou lutte contre les plantes envahissantes (renouée du Japon, chardon, ambrosie...). « Cette technique permet de créer également du lien social, explique le PNRL. Elle constitue une véritable action pédagogique en expliquant aux enfants et aux habitants l'utilité de l'éco-pâturage, son impact positif sur l'environnement et les spécificités des animaux présents. » Cette réunion a aussi été l'occasion de présenter les différentes races d'animaux adaptées à chaque type de site à entretenir et les chiens de troupeaux qui permettent un déplacement sur le site des animaux de manière rapide et sécurisée. Par ailleurs, le PNRL devrait prochainement mettre en place un site vitrine d'éco-pâturage en partenariat avec une commune pilote et désireuse d'expérimenter cette technique de gestion écologique et durable des espaces verts, sans pesticide ni engin mécanique.



Echo du mardi
11 10 2019

Lauréat 2017 de l'appel à projet national, le Parc naturel régional du Luberon a élaboré le Plan de Paysage de la Réserve de Biosphère Luberon-Lure entre avril 2018 et juin 2020.

Maître d'ouvrage et instance de suivi de la mise en oeuvre du Plan : Parc naturel régional du Luberon, Françoise Boulet-Delville, chargée de mission paysage, francoise.delville@parcduluberon.fr

Bureaux d'étude : TEM, agence de paysage mandataire, contact@tem-paysage.fr / Atelier Dynamiques Urbaines, atelierdynamiquesurbaines@gmail.com / Génope, gaelle.lebloa@genope.fr

Photographies : Françoise Boulet-Delville (Pnrl), Mireille Thaon (TEM), Ninon Migayrou (TEM), sauf mention contraire



Un projet concrétisé grâce au soutien de :



Un projet réalisé en étroite collaboration avec les intercommunalités :

