



[www.parcduluberon.fr](http://www.parcduluberon.fr)



# Bilan 2024 & Programmation 2025

Comité de Pilotage  
Zone spéciale de conservation  
FR 9301582  
« *Rochers et combes des Monts de Vaucluse* »



Murs  
17 décembre 2024

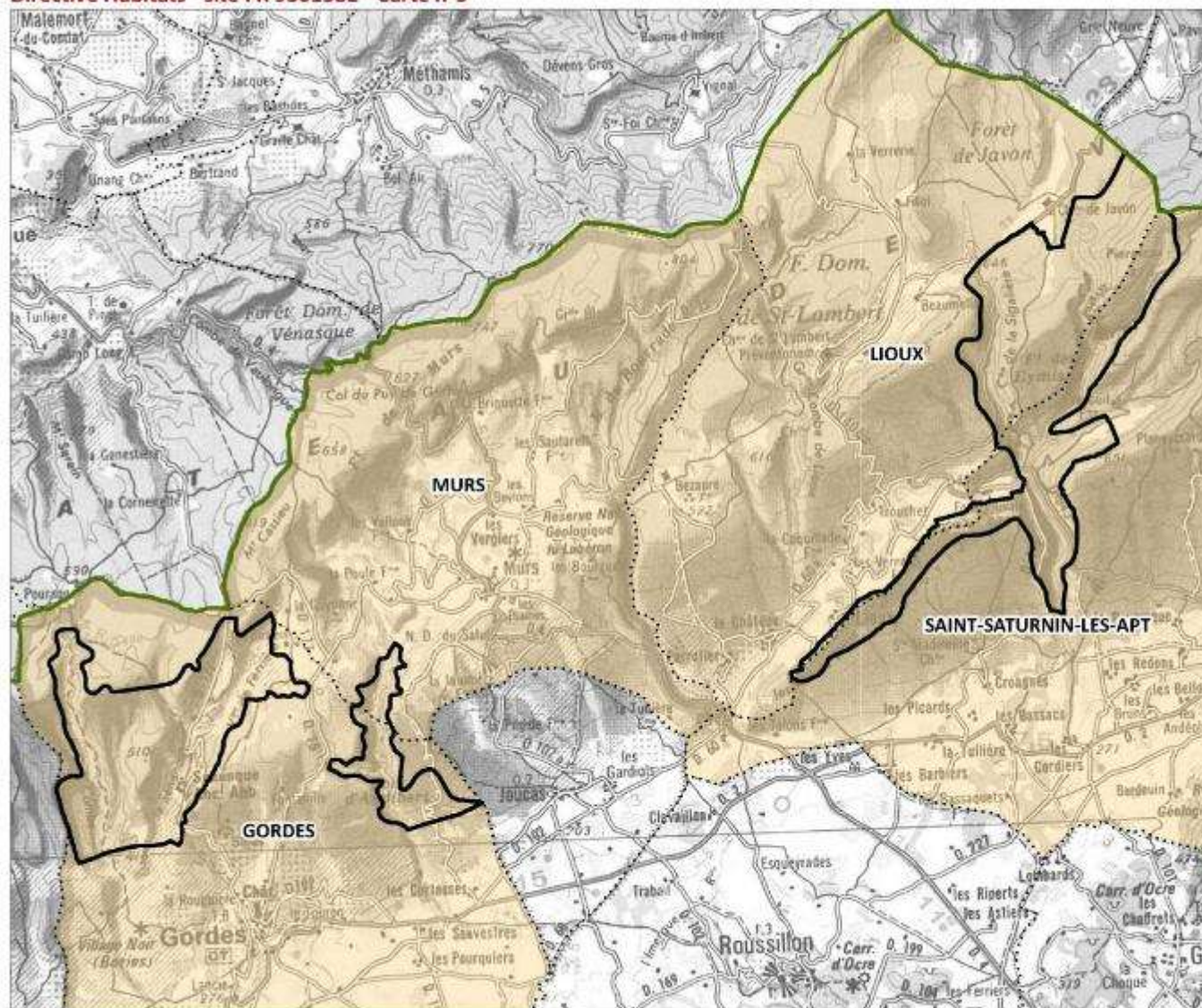


Cofinancé par l'Union européenne



[www.parcduluberon.fr](http://www.parcduluberon.fr)

Directive Habitats - site FR 9301582 - Carte n°5



Territoire du  
Parc naturel régional du Luberon

## Les communes

### Légende

-  Périmètre du Parc
-  Périmètre du site FR9301582
-  Limites communales
-  Communes concernées



Date : 16/10/2011  
 Sources : P.N.R.L. 90-Carte 33m/100  
 Base d'Informations du P.N.R. 2007-2013  
 Cartographie : A. HAMEL 631-P.N.R. P.N.R. du Luberon

## Le site « Rochers et combes des monts de Vaucluse »

- Surface 1738 ha

<i>Nom</i>	<i>Communauté de communes</i>	<i>Surface Commune (ha)</i>	<i>Surface ZSC (ha)</i>
Gordes	CCLMV	4906	724
Lioux	CCPAL	3881	528
Murs	CCPAL	3161	35
Saint Saturnin-lès-Apt	CCPAL	7699	451



# Le site « Rochers et combes des monts de Vaucluse »

3 secteurs:

- Vallon de la Sénancole
- Gorges de Véroncle
- Grand Marignon/ Font Jouvale / falaise de Lioux





## Objectifs de conservation

<b>Pelouses et prairies</b>	<b>Maintenir ou restaurer l'ouverture du milieu</b> – Lutter contre le boisement spontané, – Encourager une gestion pastorale
<b>Landes et mattorrals</b>	<b>Assurer le maintien et la régénération des peuplements</b> – Interventions légères pour l'ouverture de clairières, de parcours de pâturage. – Lutter contre la dynamique des résineux, en particulier le pin d'Alep
<b>Forêts</b>	<b>Favoriser la naturalité et la maturation forestière</b> – S'assurer de la présence de bois sénescents et mort et leur pérennité – Laisser des peuplements en évolution naturelle
<b>Zones humides</b>	<b>Préserver l'intégrité des milieux humides</b> – Respecter leur fonctionnement hydrologique – Éviter toute dégradation humaine
<b>Milieus rocheux</b>	<b>Préserver l'intégrité des milieux rocheux</b> – Gestion de la fréquentation (randonnée, escalade, spéléologie...)
<b>Gîtes à chauve-souris</b>	<b>Préserver les gîtes des chauves-souris</b> - Bâtiments traditionnels, sites souterrains et en falaises, arbres à cavités

## Gestion des habitats et des espèces : les chauves-souris 2024

### Animation de contrat Natura 2000 en faveur de la restauration des gites à chauves-souris

- **Réalisation des travaux via un contrat Natura 2000 dans une ferme en ruine sur Gordes en faveur d'une colonie de reproduction de Petit rhinolophe (+ Grand rhinolophe et Murin à oreilles échanquées et Pipistrelles dans le passage voûté)**
- **Expertise ChiOïko pour préciser les types d'aménagements en faveur des chauves-souris et suivi des travaux**
- **Contrats Natura 2000 financement Région SUD et Union européenne – engagement de conservation du gite durant 10 ans via une convention entre l'Etat et le propriétaire**
- **Mise en place de 5 thermomètres enregistreurs en 2024 dans différentes pièces pour le suivi des températures, facteur clef pour cette « maternité à chauves-souris » et proposer des améliorations si besoin**



Photo : Fanny ALBALAT



Photos avant et après travaux – Ferme en ruine gîte à chauves-souris, commune de Gordes

- Réfection de toiture
- Aménagement d'une chiroptière (passage pour les chauves-souris en vol) au dessus d'un volet

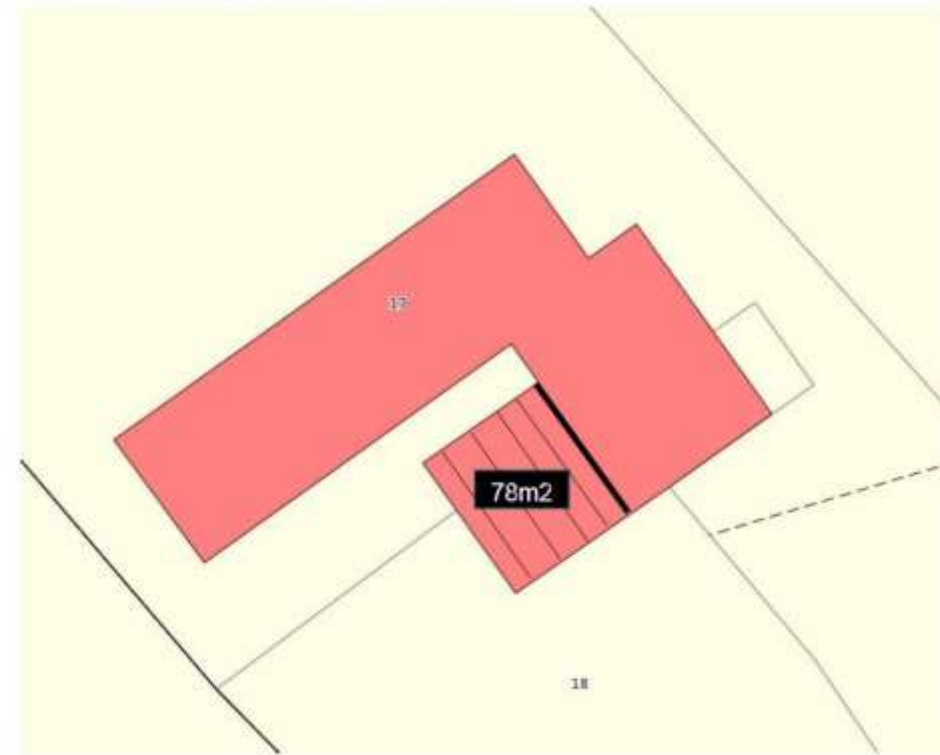


Plans de situation – Ferme en ruine gîte à chauves-souris, commune de Gordes



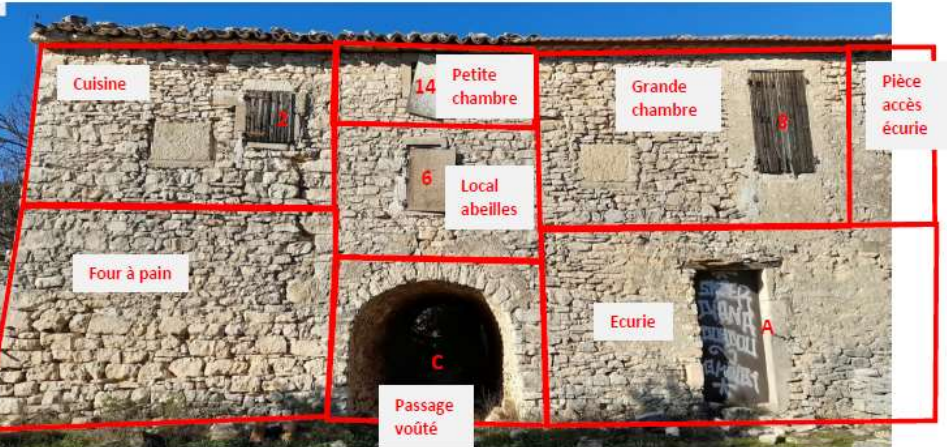
En bleu : zones expertisées par ChirOïko

Zone de réfection (hachurée en noir 78 m<sup>2</sup>)



Hachurée en noir : zone de réfection de la toiture

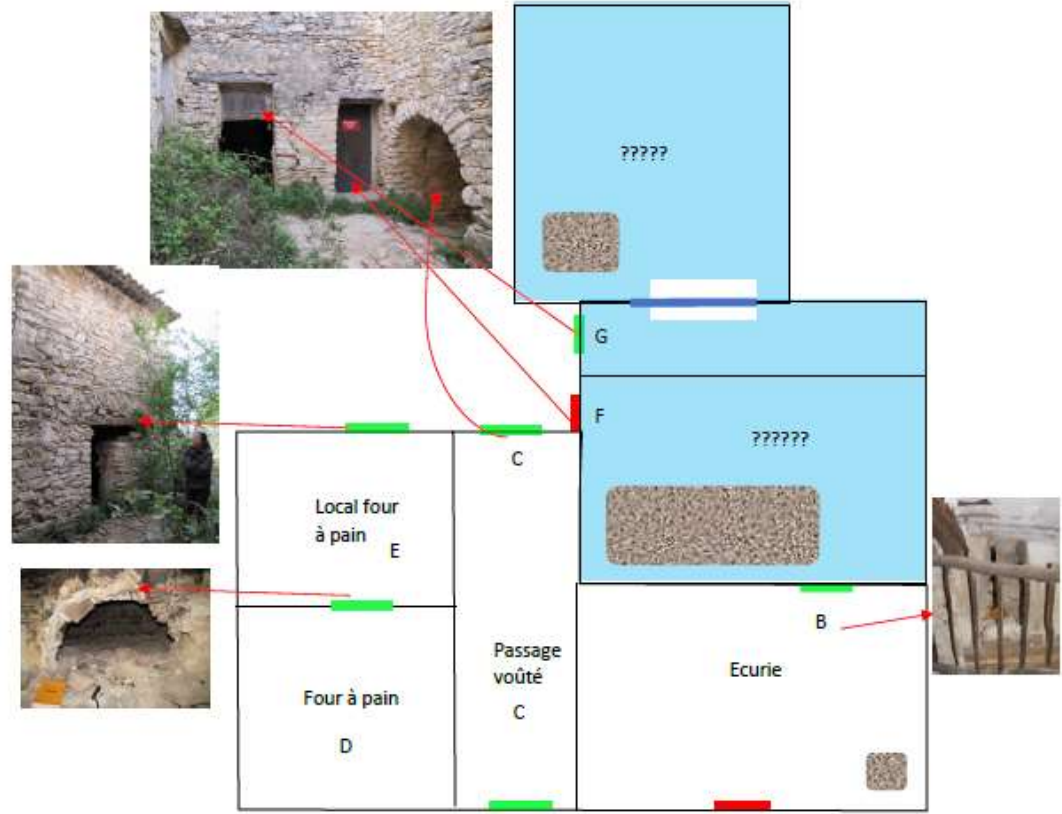
# Ferme - gîte à chauves-souris, commune de Gordes



## Propositions d'aménagements Rez-de-chaussée

Légende :

- Porte ouverte
- Porte fermée
- Trou dans le plafond
- Non visité, plan à faire



### Proposition aménagements :

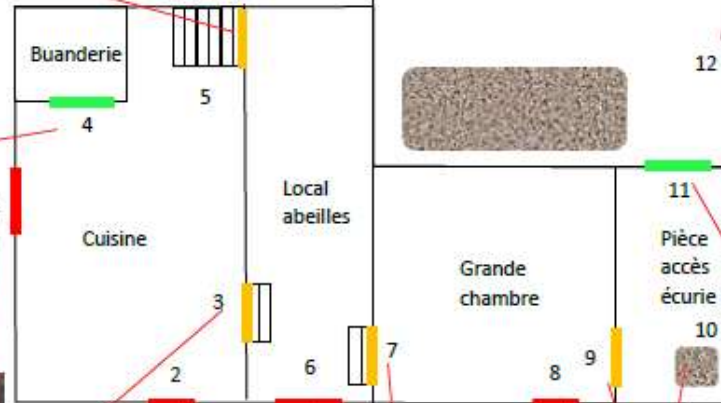
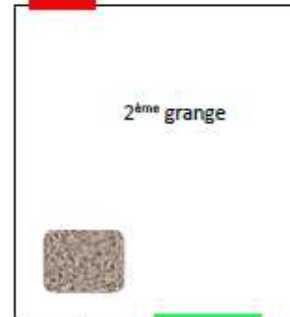
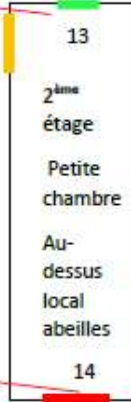
- A : porte écurie : **A fermer correctement.**
- B : trou dans le mur : **A laisser ouvert**
- C : passage voûté : **A laisser ouvert, présence de chauves-souris dans les trous. Prévoir une expertise avant travaux (ex : reboucher des trous)**
- D : four à pain : **Présence de guano (crottes de chauves-souris) : A laisser ouvert**
- E : local four à pain : **A laisser ouvert**
- F et G : non visité : **Plan à faire**



Premier et 2<sup>ème</sup> étages

Légende :

- Ouverture avec chiroptère █
- Porte/fenêtre fermée █
- Présence d'une porte ouverte █
- Porte d'entrée █
- Trou dans le plancher



### **Comptage avant travaux**

- Petits rhinolophes : 45 adultes et environ 30 jeunes **présents essentiellement dans les granges dont la pérennité n'est pas assurée (propriété en indivision tombant en ruine)**

### **Comptage après travaux**

- Petits rhinolophes : 49 adultes et environ 28 jeunes **présents majoritairement dans la maison**  
Murin à oreilles échancrées : 1 adulte





# Suivis et connaissance scientifique 2024 : les chauves-souris



- **Suivis annuels des gîtes majeurs en termes d'enjeu de conservation**

**Enjeux régionaux forts**

**Enjeux locaux très forts**

## Le Grand rhinolophe – *Rhinolophus ferrumequinum*

Suivi du gîte majeur situé sur Lioux :

- Meilleure connaissance via un comptage avec caméra thermique à l'intérieur du gîte et en comptage en sortie de gîte
- Prise de contact avec le propriétaire pour envisager les actions de conservation de la colonie dans le bâtiment où elle se trouve





# Suivis et connaissance scientifique 2024 : les chauves-souris



- Suivis annuels des gîtes majeurs en termes d'enjeu de conservation

Enjeux régionaux forts

## Le Petit rhinolophe – *Rhinolophus hipposideros*

Enjeux locaux très forts



(c) R Colombo - Asellia 2018

### Suivi des deux gîtes majeurs situés sur Lioux :

- Meilleure connaissance via un comptage avec caméra thermique et en visuel en sortie de gîte

### Suivi du gîte majeur de la ferme de Gordes :

- Comptage avant et après travaux



# Suivis et connaissance scientifique 2024 : les chauves-souris

Enjeux régionaux modérés

Enjeux locaux forts

## Le Murin à oreilles échancrées – *Myotis emarginatus*

Nombreux contacts sur la quasi-totalité du site et des observations dans deux gîtes connus. Colonie de reproduction très probable.  
Suivi des individus dans les gîtes connus abritant des colonies de Rhinolophes



## Gestion des habitats et des espèces : les chauves-souris 2025-2026

- **Autres projets de contrats en faveur de la restauration des gîtes à chauves-souris** envisagés au fil des accords de propriétaires en 2025 et 2026 sur Gordes et Lioux
- **Propositions de conventions « Refuge pour les chauves-souris »** pour les gîtes connus
- **Poursuite des suivis annuels des gîtes majeurs**
- **Etude sur la pollution lumineuse** et les chauves-souris – sensibilisation pour construire une trame noire (réserve de ciel étoilé) favorable à la biodiversité nocturne et assurer une bonne connectivité entre les secteurs





# Suivis et connaissance scientifique 2025-2026 : les chauves-souris

Enjeux régionaux forts

Enjeux locaux forts

Les Murins de grande taille (Grand et Petit Murin – *Myotis myotis* et *M. blythii*)



Nombreux contacts.  
Gite de reproduction potentiel à découvrir.  
Suivi des gites de transit connus prévus en 2025



# Suivis et connaissance scientifique 2025-2026 : les chauves-souris

Enjeux régionaux très forts

Enjeux locaux modérés

## Le Minioptère de Schreibers – *Miniopterus schreibersii*

Plusieurs contacts sur la commune de Lioux.  
Colonie de reproduction très probable. Prospections au fil de l'eau pour la trouver.



(c) R Colombo - Asellia 2018



## Gestion des habitats et des espèces : gestion forestière

- **Visite de coupes planifiées en forêt communale de Gordes avec l'ONF pour la prise en compte des enjeux écologiques**
- **Visite des deux grandes propriétés privées** dotées de Plans simples de gestion avec les experts forestiers avant programmation des projets de coupes pour une **sylviculture à haut niveau de conservation de la biodiversité** :
  - **Propriété de l'Abbaye de Sénanque en gestion à vocation DFCI, d'accueil du public et pastorale**
  - **Propriété sur Lioux projet « Life GOPROFOR MED » conservation d'ilots de sénescence et d'arbres habitats - suivi par le CNPF)**



**LIFE GoProForMed un projet pour**

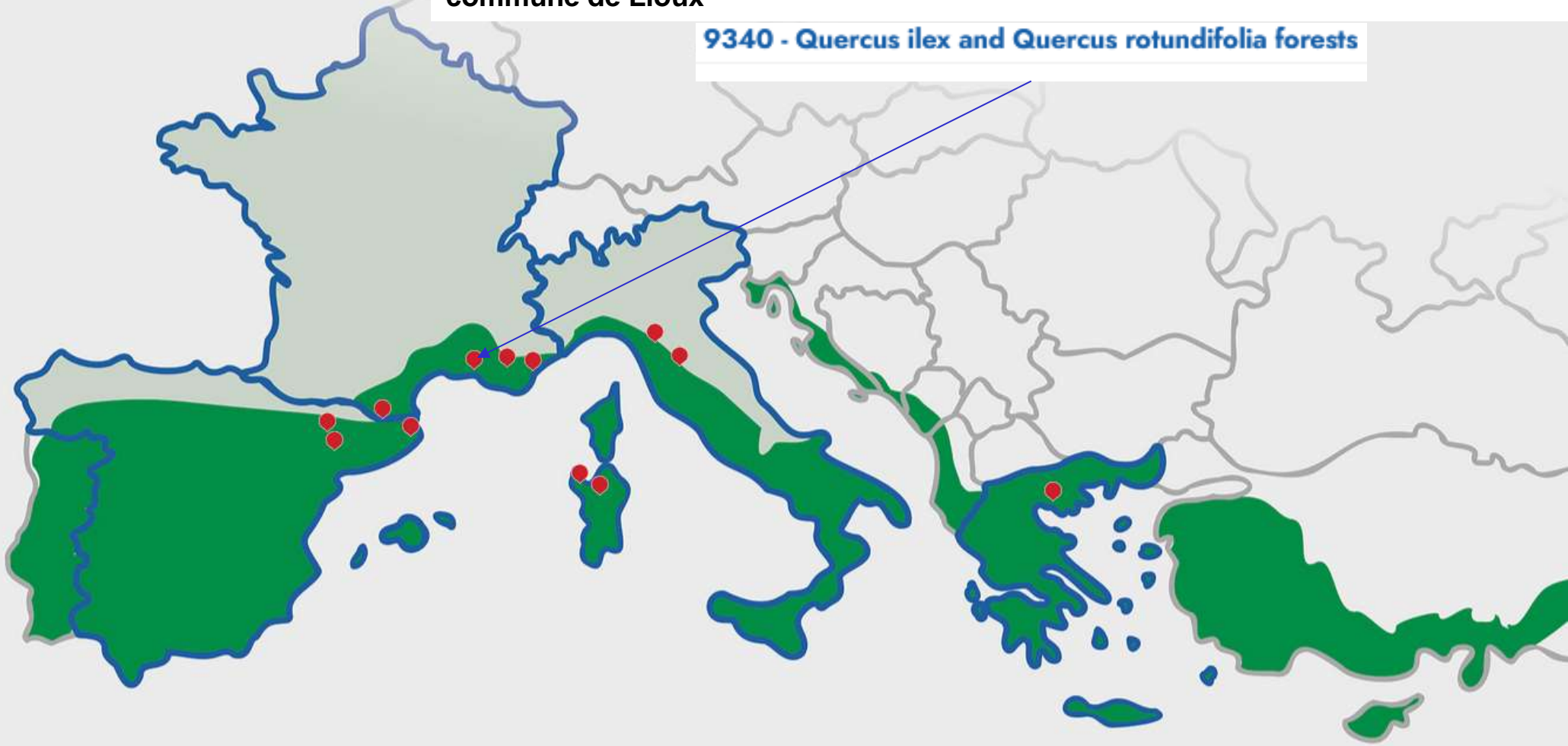
# **identifier, conserver et gérer les habitats forestiers méditerranéens**

**L'objectif principal du projet européen LIFE GoProForMED est d'améliorer l'état de conservation de 4 habitats forestiers cibles dans la région biogéographique méditerranéenne. Cet objectif sera atteint grâce à l'application de modèles de gestion proches de la nature dans 4 pays représentatifs de la zone méditerranéenne (Espagne, France, Italie et Grèce).**

**<https://www.lifegoproformed.eu/fr/>**

En France : site Natura 2000 des Rochers et combes des Monts de Vaucluse, commune de Lioux

9340 - *Quercus ilex* and *Quercus rotundifolia* forests



**Site Natura 2000 des Rochers et combes des Monts de Vaucluse - commune de Lioux**  
**Plan de gestion et Obligation réelle environnementale (ORE)**  
**Éléments cartographiés :**

- Contrat Natura 2000 Arbre
- Contrat Natura 2000 Ilot
- Amenagement Biodiversité Chêne vert
- Zone de réserve
- Ilot de sénescence
- Zone de coupe potentielle
- Matrice



# Gestion des habitats et des espèces : gestion forestière

- **Animation des contrats Natura 2000 de conservation d'arbres sénescents individuellement et en ilots**
  - **Projet de contrat en cours d'élaboration sur Lioux**
    - Inventaires des arbres réalisés sur Lioux en 2024
    - Etablissement du contrat prévu en 2025
  - **Projet de contrat sur Gordes**

Arbres habitats





# Suivis et connaissance scientifique 2024 : les chauves-souris



- **Recherche par télémétrie de colonies de reproduction d'espèces forestières d'enjeux de conservation fort à très fort – du 15 au 25 juillet 2024**

Barbastelle d'Europe

**Enjeux régionaux  
forts**

**Enjeux locaux forts**



Murin de Beschtein


**Enjeux régionaux  
très forts**

**Enjeux locaux forts**



### Site d'étude

 N2000 "Rochers et combes des monts de Vaucluse"

 Sites de capture

Mare de Freyssinières

Moulin des Etangs

Mares de Bourrardièrre

Mare de la plate

Rignons

Château Javon

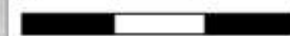
Mare1 Javon

Mare du Moulin de Javon

Baume Roustan

Baume basse

0 1 2 3 km



Sources : Asellia Ecologie / INPN

Fond : Plan IGN V2

Réalisation : Gauthier-Alaric DUMONT, dec 2024



# Suivis et connaissance scientifique 2024 : les chauves-souris



## ➤ Recherche par télémétrie de colonies de reproduction d'espèces forestières – Déroulement de l'étude

- Bibliographie, rassemblement des données naturalistes et des réseaux d'arbres habitats.
- Repérage des sites potentiels de captures
- Pose d'enregistreurs automatiques d'ultrasons et analyse des résultats
- Réalisation de placettes d'écoute ciblées sur le Rhinolophe euryale au niveau de la combe de Lioux et de la Combe de Vaumale
- Captures au filet ciblées sur les espèces forestières : Barbastelle d'Europe et Murin de Beschtein
- Il était possible d'équiper jusqu'à dix individus d'un émetteur avant de rechercher des gîtes en journée : une seule Barbastelle a pu être capturée et équipée
- Rapport rendu

Barbastelle d'Europe



Murin de Beschtein





# Suivis et connaissance scientifique 2024 : les chauves-souris



Cessions de capture au filet sur points d'eau et en forêt



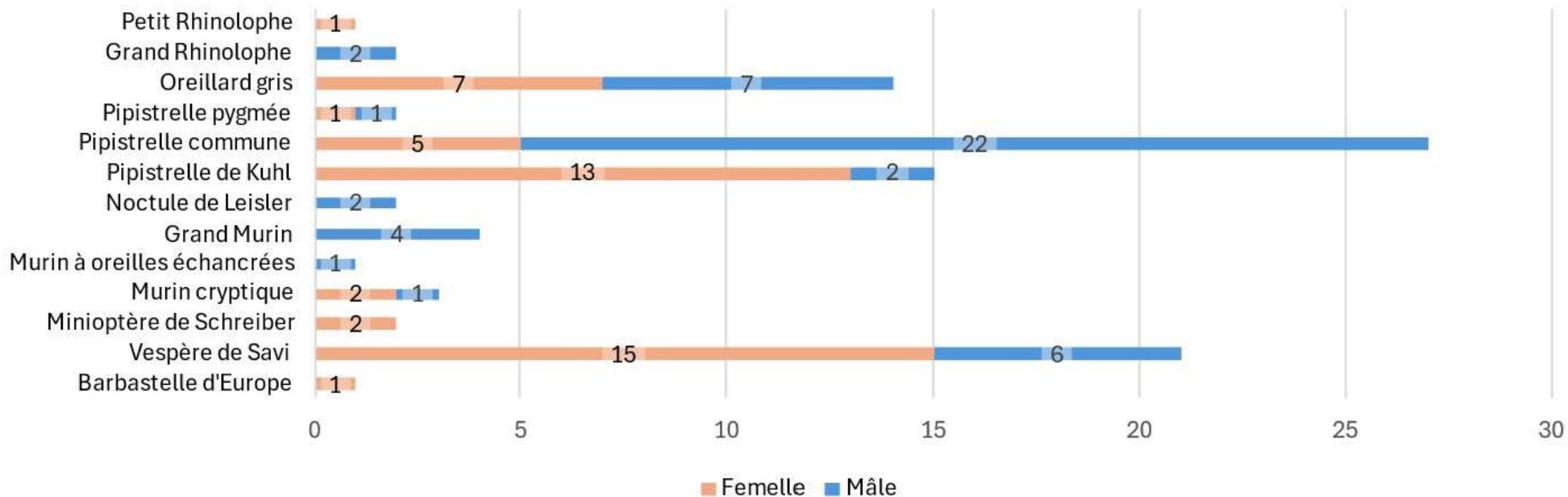




# Suivis et connaissance scientifique 2024 : les chauves-souris



Sex ratio par espèces des individus capturés









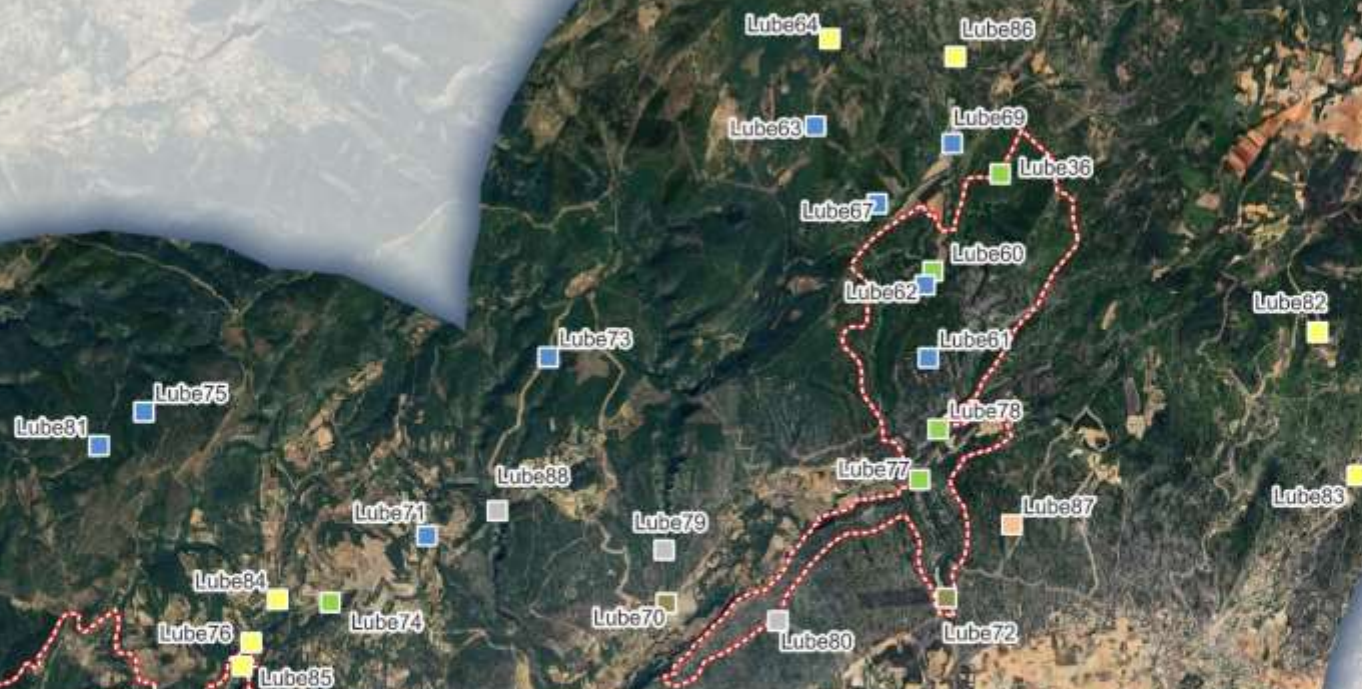
### Site d'étude

 N2000 "Rochers et combes des monts de Vaucluse"

### Placette acoustique

Type d'habitat échantillonné

-  Aquatique
-  Bâti
-  Cavité
-  Falaise
-  Forestier
-  Ouvert



0 2 4 km



Sources: Asellia Ecologie / INPN

Fond : Plan IGN V2

Réalisation : Gauthier-Alaric DUMONT, dec 2024



# Suivis et connaissance scientifique 2024 : les chauves-souris



Tableau des activités des chiroptères

	16/07/2024									17/07/2024									18/07/2024									Nombre de	
	Lube 36	Lube 60	Lube 61	Lube 62	Lube 63	Lube 64	Lube 67	Lube 69	Lube 70	Lube 71	Lube 72	Lube 73	Lube 74	Lube 75	Lube 76	Lube 77	Lube 78	Lube 79	Lube 80	Lube 81	Lube 82	Lube 83	Lube 84	Lube 85	Lube 86	Lube 87	Lube 88	contacts	placettes
<b>Barbastelle d'Europe</b>									5	3	1							10		2								21	5
<b>Grand Rhinolophe</b>		1		3						1						5	5											15	5
<b>Minioptère de Schreibers</b>			2		1		1	39	10	7		2	2	7				5	112	4	5	2	6	4		3	212	17	
Molosse de <u>Cestoni</u>	1	1		3			3	6	39	23	2	8										161	4	2		17	270	13	
<b>Murin à oreilles échanquées</b>	1		14	1	7	10	13		6	3	8	7		9	1	4	8	10		23	1			1		1	128	19	
Murin cryptique		5			94	15	13	21	138	11	175			4		7	16	5	1	99	2		1	4	2	2	644	20	
<b>Murin de Capaccini</b>											2	2	2			1				3				2			3	1	
Murin de Daubenton																				1				2			10	6	
<b>Murin de grande taille</b>											2					3											5	2	
Murin sp.			13									1						5		139							158	4	
Noctule de <u>Leisler</u>	11		3	3	3	10		1	3	18	7	13	117	3	17	1	11			12		14	45	9	8	7	3	319	22
Oreillard sp.	9	6	4	1	4	32	18	7		28	1	23	13	6	1	21	18		8	49	1	7	17	11	2	11	140	438	25
<b>Petit Rhinolophe</b>	10							26	57	2	13		3	1	6	8	16	4		1		1	1		2		4	155	16
Pipistrelle commune	4	7	453	31	81	220	29	50	301	1128	799	1039	423	11	219	217	268	138	195	1304	138	52	64	23	272	31	614	8111	27
Pipistrelle de <u>Kuhl</u>	4	13	218	22	212	4	6	44	932	659	75	632	235	3	35	115	19	157	2397	1598	1465	317	37	3	10	133	103	9448	27
Pipistrelle de <u>Nathusius</u>									3	7			35						9	20		21	2			20	1	118	9
Pipistrelle pygmée	2				1					9	5				4				1	45	6	1				2	1	77	11
Sérotine commune			2			67		4	14	59	9	23	21	1	5	11	25	16	27	98		9	1	1		4	28	425	20
<b>Vespère de Savi</b>			45	1		11	4	7	25	35	28	376	14	236	4	32	87	150	683	928	8	113	3	4	14	96	78	2982	24
Nombre de contacts	42	33	754	65	403	369	83	164	1529	2014	1155	2118	871	276	303	421	473	495	3326	4434	1625	540	334	68	316	307	1021		
Nombre d'espèces	8	6	9	8	8	8	6	10	12	16	15	10	10	10	12	10	10	9	9	16	8	10	11	11	9	10	12		

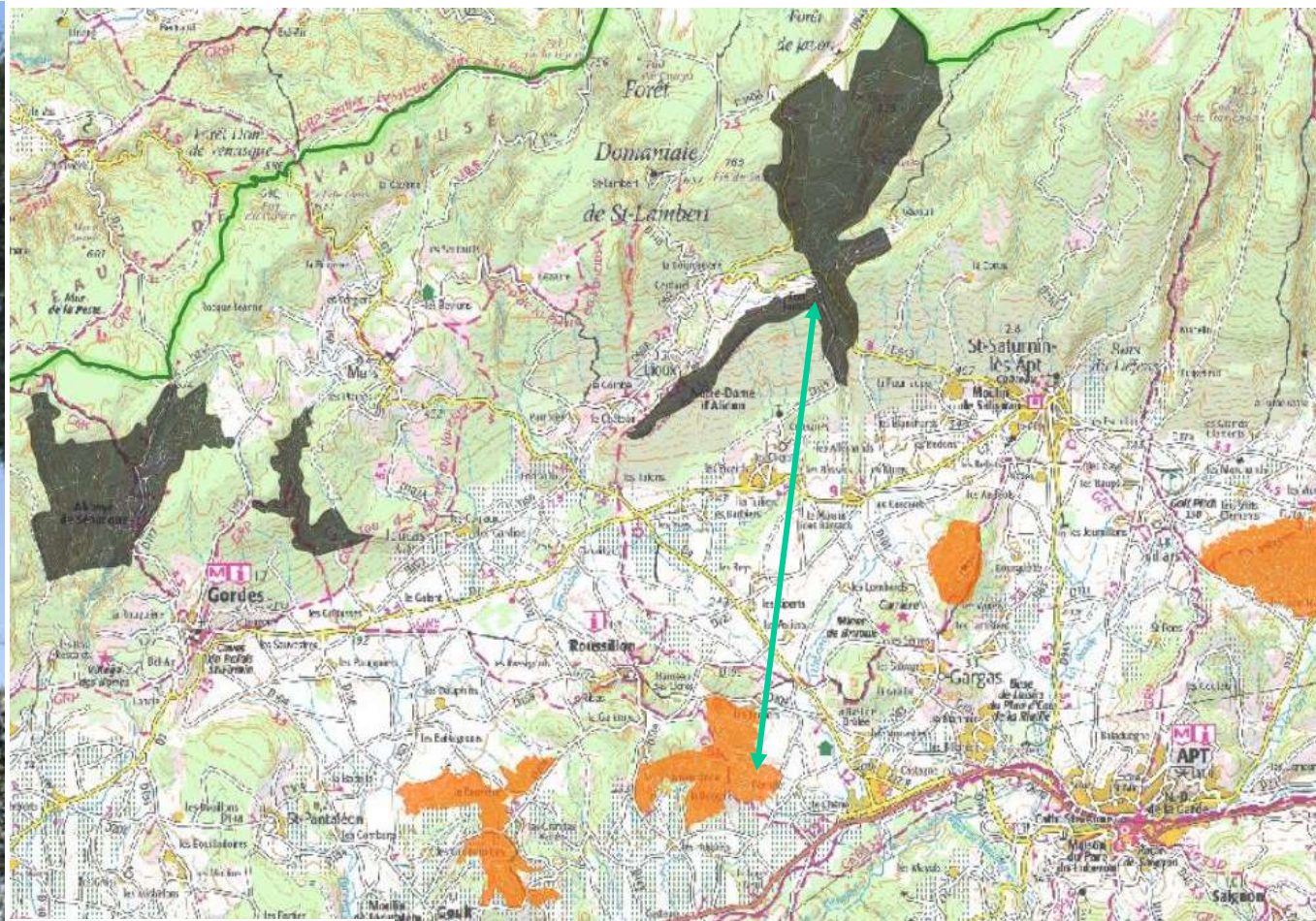
Tableau d'activité des chiroptères sur les 27 placettes. Les espèces en gras sont classées en Annexe II de la DHFF et présentent par conséquent un enjeu notable de conservation



# Suivis et connaissance scientifique 2024 : les chauves-souris



Après capture d'une Barbastelle à Font Jouvale > découverte de son gîte arboricole dans le site Natura 2000 des Ocres






-  Site Natura 2000 « Rochers et combes des Monts de Vaucluse »
-  Site Natura 2000 « Massif des Ocres »
-  Périmètre d'étude du PNRL

Photo : Gerwin VAN BROEKHOVEN



# Suivis et connaissance scientifique 2025 : les chauves-souris

Enjeux régionaux  
très forts

Enjeux locaux forts



(c) R. Colombo - Aselisa 2018

## Le Rhinolophe euryale – *Rhinolophus euryale*

- Recherche ciblée par acoustique sur le Rhinolophe euryale :  
Non contacté en 2024



## Gestion des habitats et des espèces : le pastoralisme

**Très peu de terres pastorales dans le site Natura 2000 mais à proximité de beaux secteurs pastoraux : Busans, Javon, Le Cluyer**

**5 élevages ovins et 1 élevage bovin proches du site :**

**1 éleveur en MAEC au sein du site et 3 éleveurs à proximité sur environ 230 hectares dont les pratiques pastorales bénéficient aux territoires de chasse des chauves-souris et des oiseaux**

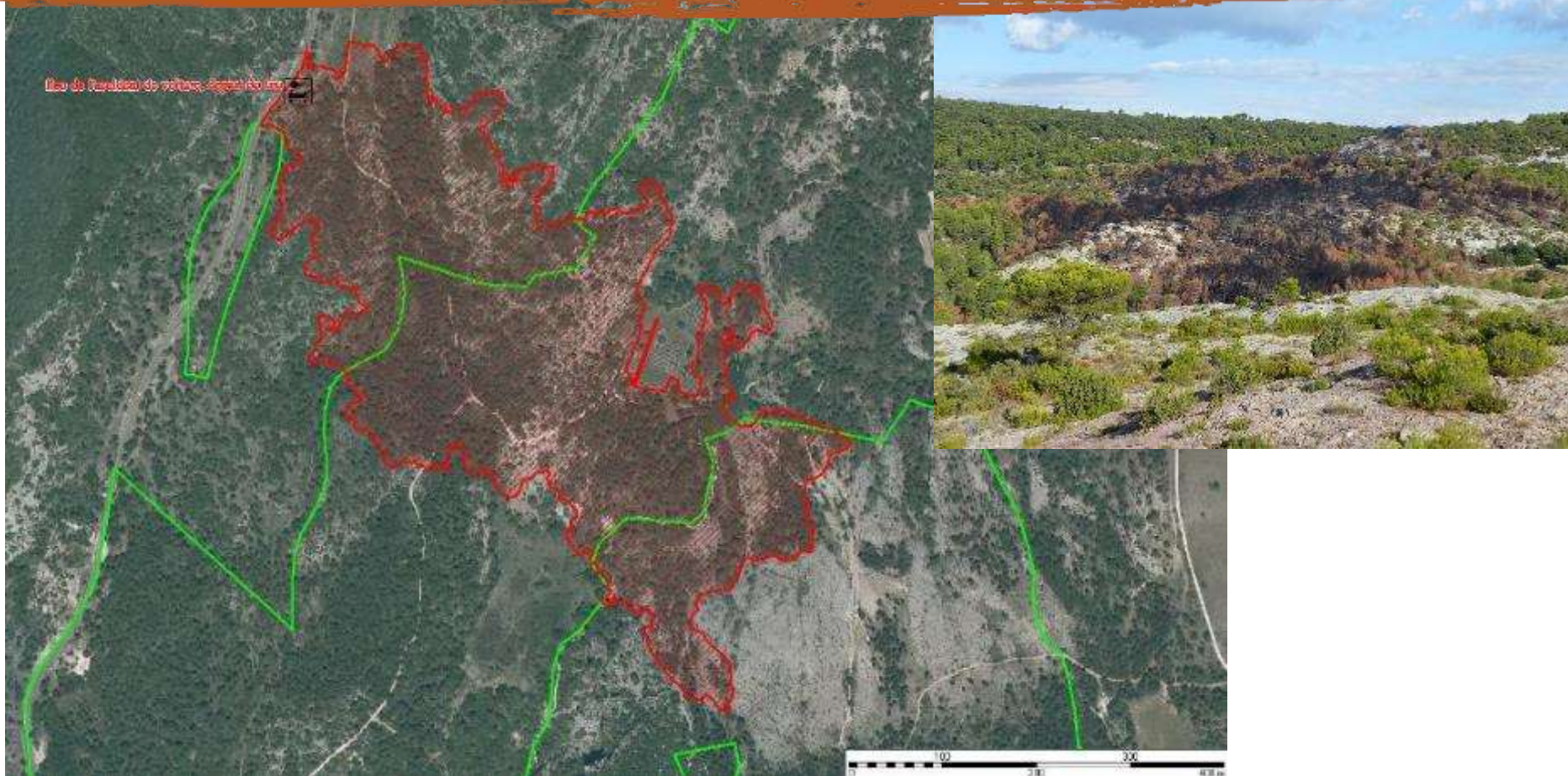
**Reprise de pâturage caprin à l'Ouest de Sénanque : à suivre à faire en 2025**

**« Femmes et Paysage en Méditerranée – Paroles de bergères » (Volubilis) à Lagnes 27/01/2024**

**Adhésion du Parc du Luberon à la Charte des communes pastorales**



## Gestion des habitats et des espèces : le pastoralisme



**Zone incendié en 2017 - habitats d'intérêt :** Lande à Genêt de Villars en marge sur la Dalle des Busans et milieux ouverts habitats pour la faune

**Retour du pâturage** sur la partie privée de Sénanque et en communal dans les zones où la régénération des essences arborées est « acquise » = arbres de taille suffisante

# Gestion : Dalle des Busans – commune de Gordes 2025

## Actualisation du plan de gestion du site du haut vallon de la Sénancole par le CEN PACA

- Bilan des données naturalistes et des actions des dernières années
- Concertations avec les propriétaires (commune de Gordes, Abbaye de Sénanque...) et les partenaires
- Rédaction d'un nouveau plan de gestion (actions de conservation, accueil du public...)



## Gestion des habitats et des espèces : milieux ouverts

- **Animation des contrats Natura 2000 en faveur de la restauration des milieux ouverts**
  - **Projet de contrat sur le haut vallon de la Sénancole - Busans** : coupe de pins et débroussaillage en forêt communale et privée
    - 46 ha (FC Gordes + propriété de l'abbaye) sous convention historique avec le CEN
    - Etude foncière réalisée
    - Animation foncière à finaliser
    - Dépôt envisagé en 2025
    - Déclaration PAC de l'éleveur en vue de travaux via financement Natura 2000



## Suivis et connaissance scientifique

- Suivis aux Busans : suivis habitats / espèces de la Dalle à reconduire dans le cadre du nouveau plan de gestion (CEN PACA)



# Suivis et connaissance scientifique 2024 : Les amphibiens

## La Salamandre tachetée – *Salamandra salamandra*



**Espèce protégée menacée :  
Vulnérable à l'échelle de  
l'Europe et du Monde**

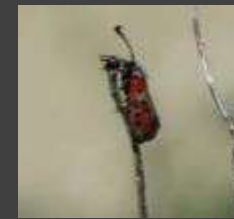
**Préoccupation mineure en  
France (espèce pour laquelle le  
risque de disparition est faible)**

**Enjeux locaux modérés :  
L'espèce apparait globalement en  
régression, mais elle reste assez  
préservée en France et en PACA.**

Rencontrée à Murs en amont des Gorges de Véroncle à proximité des prairies, en novembre 2024. 1<sup>ère</sup> fois que la donnée a été saisie mais elle a déjà été observée par le passé (donnée orale de 2010)

# Gestion et gouvernance : Charte du Parc

	Public/Partenaires	Opération
Révision charte du Parc	Communes et PNRL	<b>Rencontre du conseil municipal de la commune Murs</b> Description des <b>secteurs d'enjeux écologiques majeurs</b>
Conseil scientifique et Commission biodiversité, géologie et ressources naturelles du PNRL	PNRL, élus, scientifiques de PACA liés au PNRL	Actualités <b>Groupe de travail sur « les enjeux de conservation des milieux ouverts »</b>





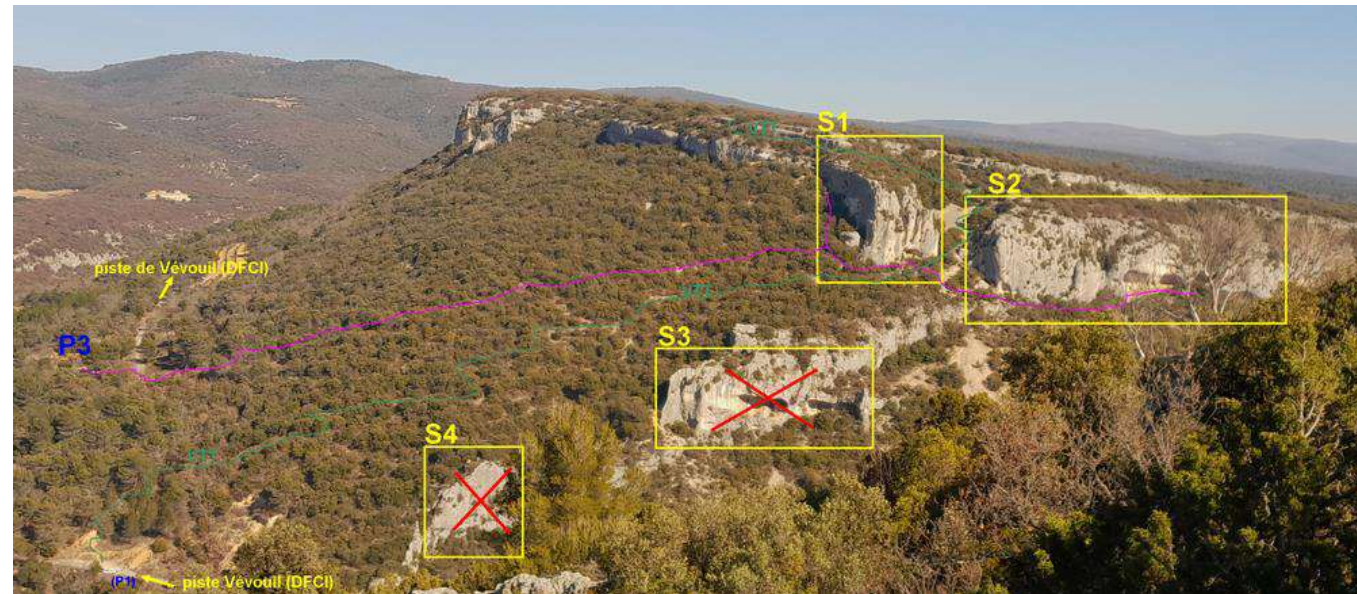
## Veille – évaluation des incidences

- Plusieurs **avis sur l'organisation des manifestations sportives** (évaluations simplifiées des incidences)
- **Avis sur projet d'antenne de téléphonie mobile** sur la commune de Lioux à Pié de Sers
- **Avis et veille sur des projets photovoltaïques à Lioux sur des prairies naturelles et en forêt**

## Veille – évaluation des incidences : Sports de nature

- **Projet d'équipements de voies d'escalade sur Saint Saturnin-les-Apt** porté par la commune et la fédération d'escalade : avis et accompagnement de l'ONF et du PNRL. **Evaluation d'incidences à réaliser** notamment vis-à-vis de l'enjeu de présence des chauves-souris et de conservation des Genévriers de Phoenicie.

Vue depuis le sommet de l'ubac de la falaise de Font-Jouvale

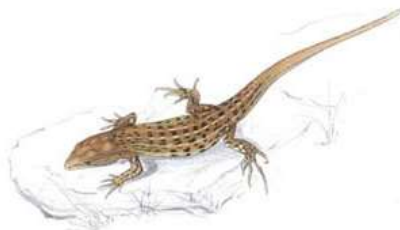
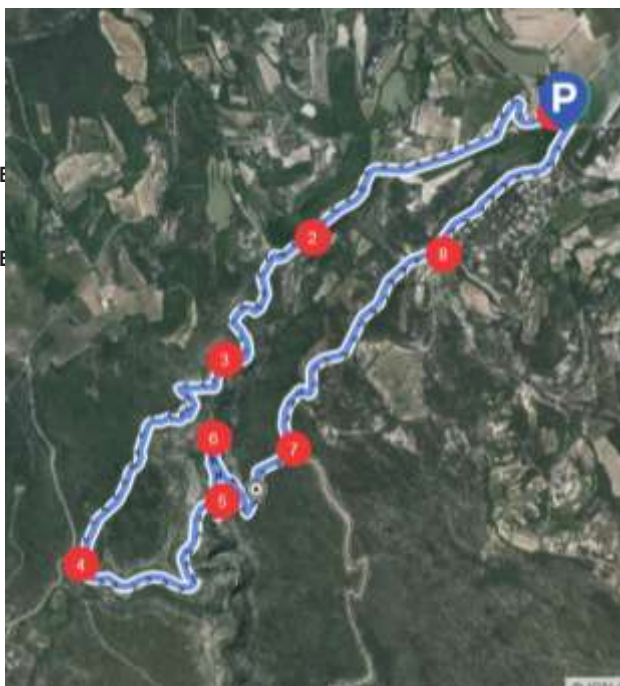


Vue depuis l'amont du hameau de Font-Jouvale (D943)



# Communication et sensibilisation 2024

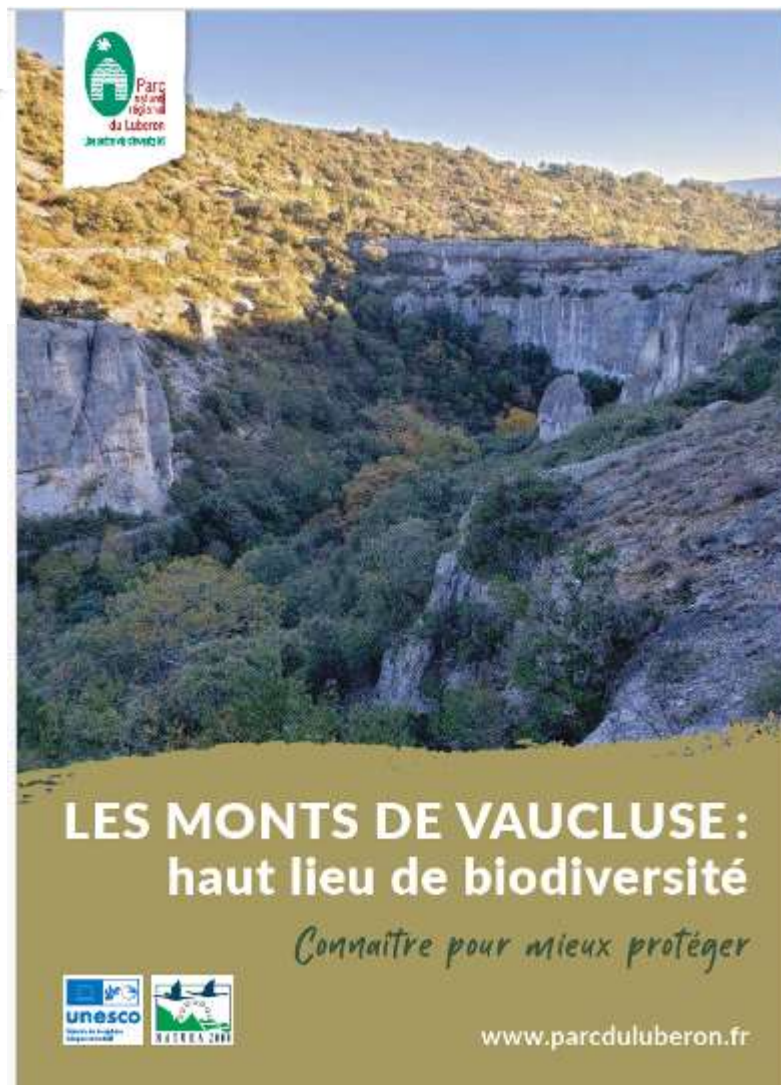
## Dépliant Natura 2000



Psammodrome d'Edwards  
*Psammodromus edwardsianus*



Alouette Lulu  
*Lullula arborea*



Pas à pas détaillé de l'itinéraire et plus de randonnées sur :  
[www.cheminsdesparcs.fr](http://www.cheminsdesparcs.fr)



Sortie Buissonnière 17 novembre 2024



## Actions de sensibilisation : les chauves-souris 2025-2026

- **En 2025 - 2026 : restitutions des études** scientifiques aux habitants et conseils municipaux et de façon plus ciblée aux propriétaires
- **Formations en agro-écologie** en particulier en faveur des chauves-souris à destination des viticulteurs et arboriculteurs pour la régulation des ravageurs des cultures prévues en **2025 ou 2026**
- **En 2025** : animation Grand public autour des **chauves-souris**
- **En 2025** : **Baume Roustan information** destinée aux randonneurs **via un panneau**





## Sensibilisation – accueil du public sur site

**Les gorges de Véroncle** : Garde régionale forestière présente chaque année ne sera pas reconduite en 2025 du fait de restrictions budgétaires.

- Le faible nombre de personnes sensibilisées (**27 par jour en moyenne en 2024**, 19/jour en 2023) reflète la faible fréquentation du site. **Au total 864 personnes l'été 2024.**
- **Le maximum a été atteint le 22/07 avec 60 personnes rencontrées sur site.**



La présence est assurée 5 jours sur 7, de 9h à 16h, pour contacter les visiteurs avant leur départ en randonnée. Les Gorges de Véroncle s'adressent à des randonneurs confirmés.

En risque rouge et rouge E, la pénétration dans les massifs est interdite.

En cas de risque Rouge ou Rouge E, les gardes sont postés à Oppède-Le-Vieux, site fréquenté, qui dispose d'un point de vue conséquent sur les Monts de Vaucluse.

## **Gestion administrative et financière et animation de la gouvernance du site**

**→ Justification des dépenses pour paiement de la subvention d'animation de juillet 2022 à décembre 2023 et reprise de dossiers de 2019-2022 qui n'avaient pas été instruits par la DDT pour paiement en 2025**

**→ Justification à prévoir des dépenses pour paiement de la subvention d'animation de 2024**

***Pour plus de détails concernant le bilan d'actions, se référer au bilan de l'année financière d'animation 2024 qui sera mis en ligne sur***

**<http://www.parcduluberon.fr/Acces-directs/Telechargement/Natura-2000>**



[www.parcduluberon.fr](http://www.parcduluberon.fr)



## Remerciements

Aux membres du Comité de pilotage  
Aux acteurs de terrain  
Aux partenaires techniques et financiers

[www.parcduluberon.fr](http://www.parcduluberon.fr)



[www.parcduluberon.fr](http://www.parcduluberon.fr)