

Guide pratique du compostage individuel dans le Luberon



Parc
naturel
régional
du Luberon



Je trie, je composte
J'aime mon Luberon

“ Rien ne se perd, rien ne se crée, tout se transforme!”

Lavoisier

POURQUOI COMPOSTER DANS LE LUBERON ?

- **Pour réduire le poids de mes poubelles !**

Une famille avec 2 enfants produit chaque année 1,6 tonne de déchets domestiques : 35% de ces déchets sont valorisables, soit 560 kg par an de moins à jeter, transporter, traiter et incinérer !

Ça compte et ça rapporte ... beaucoup de satisfaction !

Les nouvelles lois de protection de l'environnement sont de plus en plus sévères et entraînent une augmentation des coûts de traitement des déchets. Le compostage, comme le tri des emballages, réduit le tonnage des ordures ménagères et donc limite la hausse des coûts de traitement.

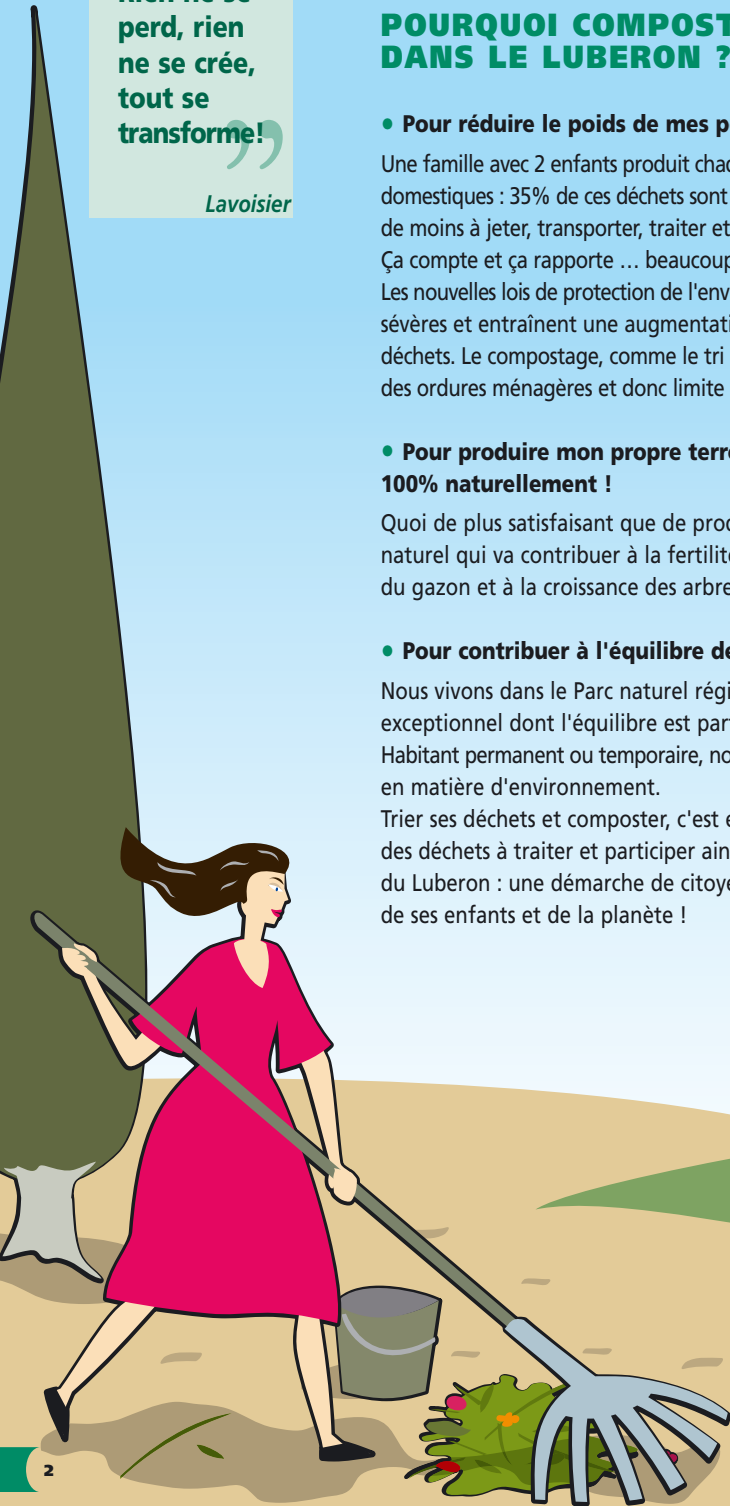
- **Pour produire mon propre terreau et nourrir mon jardin 100% naturellement !**

Quoi de plus satisfaisant que de produire soi-même un matériau naturel qui va contribuer à la fertilité du potager, à la beauté du gazon et à la croissance des arbres, fleurs et arbustes !

- **Pour contribuer à l'équilibre de mon Luberon !**

Nous vivons dans le Parc naturel régional du Luberon, un lieu exceptionnel dont l'équilibre est particulièrement précieux. Habitant permanent ou temporaire, nous devons tous être exemplaires en matière d'environnement.

Trier ses déchets et composter, c'est enrayer l'augmentation des déchets à traiter et participer ainsi activement à l'avenir du Luberon : une démarche de citoyen soucieux du futur de ses enfants et de la planète !



COMMENT COMPOSTER ?

• Rien de plus simple !

Il suffit d'y consacrer 2 m² et d'alimenter régulièrement le composteur avec les déchets du jardin et de la cuisine. Un coup de fourche 2 à 4 fois par mois, quelques arrosoirs d'eau en période de sécheresse et vous obtiendrez, si vous avez la main verte, votre terreau maison au bout de 6 à 8 mois !

• En tas ou dans un composteur ?

Certains d'entre vous compostent en tas depuis longtemps et sont passés maîtres en compostage. Ils peuvent bien sûr continuer et éventuellement y associer un composteur, s'ils le souhaitent. Pour les débutants, nous recommandons le composteur, qui évite les nuisances visuelles et n'attire pas les animaux.

• Quel modèle et quelle taille choisir ?

Si vous avez un grand jardin et que vous êtes une famille productrice de déchets de cuisine en quantité, le grand composteur en bois est fait pour vous. Si vous êtes un petit producteur de déchets organiques, le modèle en matériaux synthétiques recyclés vous conviendra.

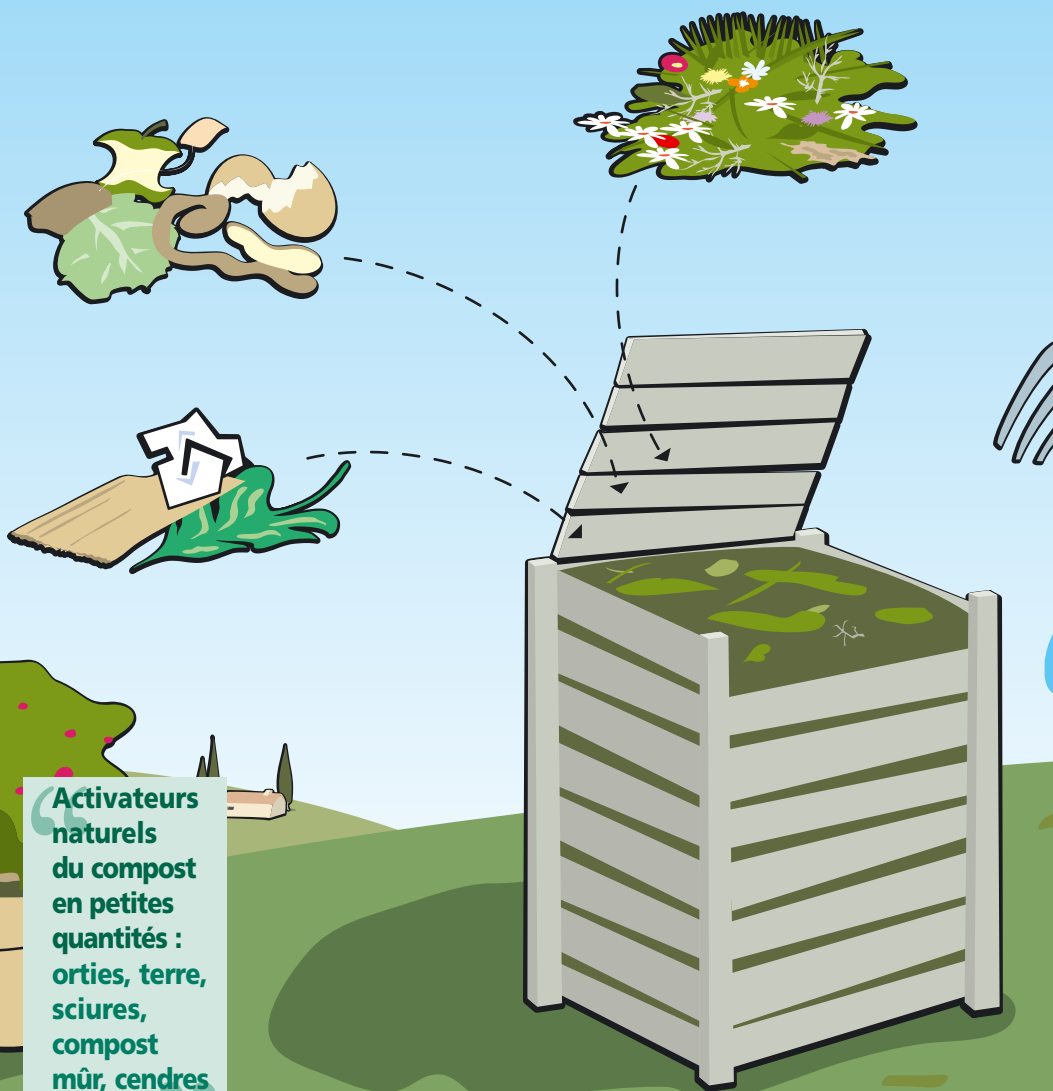
• Où composteur ?

Sur la terre, à même le sol ! Choisissez un lieu facilement accessible dans votre jardin, légèrement ombragé et à l'abri du vent. Ne le placez pas trop près de vos voisins ni dans un creux où l'eau risquerait de stagner. Le sol doit être aéré sous le compost : disposez 5 à 10 cm de matières ligneuses (paille ou tailles) coupées en petits morceaux pour faciliter cette aération et absorber d'éventuels excès d'eau. Ne placez jamais votre composteur sur du gravier, de la pierre ou du béton.



QUE COMPOSTER ?

- **Déchets du jardin** : fleurs fanées, feuilles, gazon, résidus de récolte, taille de haies, écorces, branchages, ...
- **Déchets de la cuisine** : épluchures, coquilles d'œuf, filtres et marc de café, sachets de thé, ...
- **Autres déchets ménagers** : paille, essuie-tout, mouchoirs en papier, petits papiers et cartons non imprimés, fleurs séchées, plantes vertes, ...



Activateurs naturels du compost en petites quantités : orties, terre, sciures, compost mûr, cendres froides.

LES INTERDITS



Que faut-il éviter de composter pour débiter ?

Les restes de repas avec de la viande ou du poisson qui attirent les animaux, les litières d'animaux, les produits laitiers, les huiles de friture, les gros noyaux de fruits et trognons de choux, les coquillages, tous les produits imprégnés de pesticides ou autres produits chimiques. Prudence avec les peaux d'agrumes, qui ralentissent le processus de compostage.

LES TROIS RÈGLES DE LA RÉUSSITE

1 Mélanges les différents déchets : l'équilibre entre les produits carbonés (bruns et secs) comme les feuilles et les branches coupées et les produits azotés (verts et humides) comme le gazon, les plantes ou les restes de cuisine ... est indispensable. Le bon mélange est obtenu par brassage ou en travaillant par couches alternées.

2 Aérez et brassez : c'est la fermentation qui permet aux matières organiques d'être transformées par les micro-organismes. Cela provoque une montée de température à 30°C, et même à 60°C au cœur du tas. Si l'air ne circule pas, les micro-organismes meurent. Il faut donc brasser au moins 2 fois par mois pour faciliter l'aération et éviter les mauvaises odeurs. Les déchets carbonés plus grossiers (déchets de taille) facilitent également l'aération du mélange.

3 Surveiller l'humidité : ni trop, ni trop peu ! Arrosez quand c'est trop sec, protégez quand il pleut trop fort.

LES ASTUCES POUR OBTENIR UN BON COMPOST !

- Placez le bio-seau sous l'évier, près de la poubelle, pour tous les déchets biodégradables : cela vous évitera des allées et venues entre la cuisine et le composteur !
 - Au début, étalez au fond du bac un peu de terre de jardin : 5 cm pour accélérer le processus de décomposition.
 - Ne rajoutez jamais plus de 15 cm d'épaisseur d'un même déchet : les tontes de gazon et les feuilles en trop grosses quantités doivent être ajoutées à intervalles réguliers dans le compost et non déversées en une seule fois !





2 fois par mois



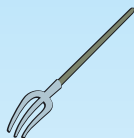
Les mois actifs
Mars, Avril et Mai

LA HAUTE SAISON

• **Dans le composteur** : avec la reprise du jardinage (taille et tonte du gazon) et le retour des fruits et des légumes dans notre cuisine, le compostage redémarre, les ouvriers du compost s'activent et la température remonte.

Attention de ne pas étouffer votre composteur avec un trop plein de gazon : veillez à l'incorporer petit à petit. Si, après les pluies, vos tontes sont épaisses et humides, laissez les réduire de volume 1 à 2 jours avant de les intégrer progressivement.

• **Dans le jardin** : pour les semis, mélangez le compost avec de la terre. Préparez le terrain en incorporant du compost dès le mois de mars pour vos semis. Les pommes de terre, les haricots verts, les carottes et le persil se prêtent moins à la fumure alors que les fleurs apprécient plus que tout un cocktail de compost avec un apport de compost de feuilles !



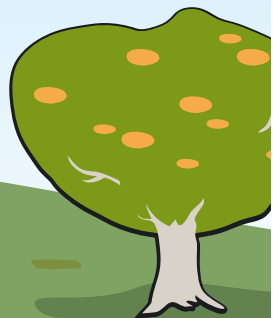
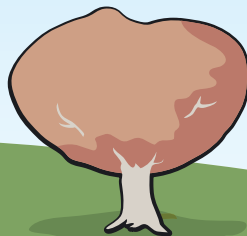
4 fois par mois
en profondeur

Les mois de chaleur
Juin, Juillet et Août

L'ENNEMI N°1 : LA SÉCHERESSE

• **Dans le composteur** : le processus de décomposition se poursuit, le volume du compost diminue rapidement : toute la petite faune découpe, malaxe et digère les résidus. Vérifiez l'humidité intérieure du compost en tenant compte de la forte évaporation due à la chaleur. Les fleurs fanées (roses, géraniums, ...) vont donner quelques couleurs à votre compost. Arrosez le composteur une fois par semaine.

• **Dans le jardin** : il est temps de préparer la terre pour les semis d'hiver, mais aussi pour les nouveaux fraisiers. N'oubliez pas de rajouter quelques poignées de compost quand vous grifferez vos pieds d'arbustes. Si vous avez trop de gazon "frais", utilisez-le en paillage d'arbustes.



« Plus il y a de bactéries, de bestioles et de vers de terre, plus votre compost est heureux. »

Conseil

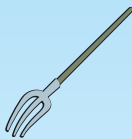


Ne jamais utiliser le compost pur.

Le jardinier



2 fois par mois



Conseil

Pour bien humidifier le compost, vous pouvez utiliser de l'eau de pluie récupérée, l'eau de lavage des légumes ou du bioseau.

Les mois d'utilisation Septembre, Octobre et Novembre

LE COMPOST NOUVEAU EST ARRIVÉ

• **Dans le composteur** : les bestioles du compost quittent les lieux pour des matières moins décomposées... La maturation continue toute seule et il fait bon à l'intérieur du compost, malgré le froid extérieur. Côté humidité, l'équilibre doit se réaliser naturellement avec les pluies de saison. L'ajout de feuilles mortes est excellent à petites doses et donnera au compost une belle couleur d'humus forestier. Vous allez être surpris par la rapide diminution du volume des feuilles dans votre composteur.

• **Dans le jardin** : c'est la haute saison de l'utilisation du compost : en pleine terre dans le potager et pour toutes les plantations d'arbres et arbustes, sans oublier les laitues !

Les mois de repos Décembre, Janvier et Février

LE COMPOST HIBERNE

• **Dans le composteur** : la chute du thermomètre réduit l'activité, tout le processus est en veilleuse. Le jardin ne produit pas grand chose de compostable en dehors des brindilles et bois hachés finement issus de la taille des branches. Heureusement, il y a les déchets de cuisine. Aérez pour limiter l'humidité et le tassement du compost.

• **Dans le jardin** : si votre compost est très "mûr" (1 an d'âge), parsemez-en vos préparations de plants sous serre ou en intérieur.



